



**BUDAPEST FŐVÁROS XI. KERÜLET
KÖZOKTATÁSI INTÉZMÉNYHÁLÓZATÁNAK
ÁTFOGÓ HELYZETÉRTÉKELÉSE**

1.2 VERZIÓ

2011. FEBRUÁR

VIALTO
CONSULTING

TARTALOM

1. Vezetői összefoglaló	4
1.1 A helyzetértékelés módszere	4
1.2 A kerület közoktatási helyzetét jellemző átfogó információk	5
2. Közoktatási feladatellátás elemzése	7
2.1 A finanszírozással kapcsolatos általános megállapítások.....	8
2.2 Kötelező feladatok finanszírozásának elemzése.....	10
2.2.1 Óvodai nevelés.....	10
2.2.2 Általános iskolai nevelés – oktatás.....	19
2.2.3 Nemzeti vagy etnikai kisebbséghez tartozó gyermekek, tanulók nevelése és oktatása.....	28
2.2.4 Sajátos nevelési igényű gyermekek, tanulók nevelése és oktatása.....	28
2.2.5 Alapfokú művészetoktatás	33
2.2.6 Általános iskolai felnőttoktatás	37
2.2.7 Nevelési tanácsadás	37
2.2.8 Logopédiai szolgáltatás	38
2.2.9 Gyógytestnevelés.....	38
2.2.10 Pedagógiai-szakmai szolgáltatás.....	39
2.3 Vállalt feladatok finanszírozásának elemzése	42
2.3.1 Középiskolai oktatás	43
2.3.2 Tanulásban akadályozott tanulók nevelése és oktatása	46
2.3.3 Középfokú művészeti képzés.....	47
3. A tantárgyfelosztás és a csoportindítás folyamatának elemzése.....	48
3.1 Csoportindítás folyamatának elemzése	48
3.2 Tantárgyfelosztás és az eszmei órakeret egymásra gyakorolt hatásának elemzése.....	50
4. Fenntartói oktatásirányítás elemzése.....	54
4.1 Átfogó értékelés.....	54
4.2 Költségvetés tervezés gyakorlata	56
4.3 Intézményi gazdálkodási felelősségek	57
4.4 GAMESZ-szel való együttműködés	59

4.5 Korábbi fenntartói intézkedések megvalósulásának elemzése	61
5. Melléklet	65

1. VEZETŐI ÖSSZEFOGLALÓ

A közoktatási intézmények átfogó helyzetértékelésére indított munkánk célja a XI. kerület közoktatási intézményrendszerének elemzése és olyan javaslatok megfogalmazása, melyek alapján:

- fejleszthető a kiterjedt intézményhálózat finanszírozási hatékonysága,
- ésszerűsíthetők az Önkormányzat kötelező és önként vállalt feladatellátására, a státuszigényekre vonatkozó döntései,
- valamint megvalósulhat a fenntartói oktatásirányítás hatékonyságának javítása.

A közoktatási rendszer finanszírozásának három meghatározó elemét vizsgáltuk részletesen: a tevékenységek oldalát (feladatellátás), a finanszírozási igények legnagyobb tételét (az intézményi munkavállalói státuszokat meghatározó finanszírozandó óramennyiséget), valamint a fenntartói folyamatokat.

Munkánk során az oktatási, nevelési feladatot ellátó intézményhálózat finanszírozási helyzetét, a szakfeladatonként (kötelező és vállalt feladatok) elvégzett összehasonlító elemzések alapján értékeltük, és a hatékonyság növelése érdekében foglalmaztunk meg ajánlásokat, melyek a **2. fejezetben** találhatóak.

A **3. fejezetben** a csoportindítás folyamatát értékeljük, majd a tantárgyfelosztás és az eszmei órakeret egymásra gyakorolt hatásának elemzését követően javaslatot teszünk az oktatásfinanszírozási rendszer legmeghatározóbb tételének, az intézményi státuszok tervezési rendszerének továbbfejlesztésére.

A hatékony fenntartói oktatásirányítási eszköztár több elemét (tervezési folyamat, gazdálkodási felelősségek, GAMESZ-szel való együttműködés, korábbi intézkedések megvalósulása) értékeltük a **4. fejezetben**, és megfogalmaztunk ajánlásokat, melyek elvezetnek az irányítói tevékenység egy magasabb érettségi szintjéhez.

1.1 A HELYZETÉRTÉKELÉS MÓDSZERE

Az átfogó helyzetértékelési munka két fázisban valósult meg. Az első fázis 2010 december végén kezdődött a szükséges adatok összegyűjtésével, három forrásból: a Polgármesteri Hivataltól, a GAMESZ-től és a közoktatási intézményektől. A dokumentumok, elérhető statisztikai nyilvántartások elemzéséből és az intézmények adatszolgáltatásából intézményi adatlapokat állítottuk össze.

2011 januárjában az adatlapok beérkezése után megkezdtuk azok feldolgozását és ezzel párhuzamosan az interjúk lebonyolítását az intézményvezetőkkel. A megbeszélések célja az intézményi szereplők javaslatainak kikérése volt a kerület közoktatási finanszírozási rendszerével kapcsolatban, valamint az adatlapok feldolgozása során felmerült kérdések tisztázása.

A helyzetértékelés átfogó jellege megkövetelte, hogy az oktatásirányítási folyamat legfontosabb érintettjeivel megbeszélést folytassunk le a projekt során:

- A közoktatási területért felelős alpolgármesterrel,
- Újbuda Polgármesteri Hivatal Pénzügyi és költségvetési igazgatósággal,
- Újbuda Polgármesteri Hivatal Humánszolgálati igazgatóságával,
- Újbuda GAMESZ igazgatójával,
- Újbuda GAMESZ pénzügyi vezetőjével,
- Újbuda GAMESZ belső ellenőrével,
- Minden, az Önkormányzat által fenntartott közoktatási intézmény vezetőjével.

A második fázisban, 2010 februárjában a begyűjtött és feldolgozott adatok elemzése történt meg. A helyzetértékelés elkészítése során elemeztük a kerületet érintő legjelentősebb kihívásokat, melyek megoldására ajánlásokat fogalmaztunk meg.

1.2 A KERÜLET KÖZOKTATÁSI HELYZETÉT JELLEMZŐ ÁTFOGÓ INFORMÁCIÓK

A XI. kerület Budapest legnagyobb népességszámú kerülete, ebből következően a kerületi önkormányzat kiterjedt közoktatási intézményhálózattal rendelkezik, 23 óvodával, 18 iskolával (összesen 515 csoporttal/osztállyal), két szakszolgálattal és egy pedagógiai szakmai szolgáltató intézménnyel. Az említett intézmények látják el a kerület mind kötelező, mind vállalt oktatási feladatait.

Az óvodák átlagosan 6 csoporttal működnek, a kerületben összesen 149 csoporttal. A 2.2.1-ben részletezett növekvő óvodáskorú gyermeklétszám megkövetelte az óvodák bővítésére vonatkozó intézkedéseket, melyek következményeként az elmúlt 5 évben a hattal nőtt az indítható óvodai csoportok száma a kerületben.

A 18 iskolából öt esetében van középfokú oktatás és ebből háromban alapfokú oktatás is folyik. 2007-ben a kerületi önkormányzat jelentős mértékben át kívánta alakítani az általa fenntartott oktatási intézményhálózatot, ennek értékelésére a 4.5 pontban térünk ki részletesen. Az átalakítás értelmében számos intézményi összevonásra került sor 2008 óta, amely átalakította a kerület által fenntartott oktatási intézmények rendszerét. Az intézkedések jellemzően a középfokú oktatást érintették. Miközben az óvodai feladatellátásban nőtt az indított csoportok száma, lényegesen több gyermeket lát el az óvodai hálózat, az intézkedések következtében az iskolai osztályok száma jelentősen lecsökkent az elmúlt öt évben: 396-ról 366-ra.

A nem oktatási feladatokat ellátó két szakszolgálat, a Logopédiai Intézet és a Nevelési tanácsadó ellátja a logopédiai, gyógytestnevelési és pszichológiai fejlesztési igényeket (bővebb információ a 2.2.7-8. alatt található). A Pedagógiai Intézet pedagógiai szakmai szolgáltatást nyújt, mely magába foglalja az egyes méréseket, pedagógusok szakmai támogatását és a kerületi versenyek szervezését.

A sajátos nevelési igényű (SNI) gyermekek ellátását a kerületben két (Újbudai Speciális Szakiskola, Montágh Imre Általános Iskola, Óvoda és Készségfejlesztő Speciális Szakiskola) intézmény szegregált módon látja el. Két óvodában és öt iskolában integráltan fejlesztik a gyermekeket. Az SNI ellátás kihívásait és kapcsolódó ajánlásokat a 2.2.4. pontban fogalmaztuk meg.

A művészeti oktatások közül a Kerületben zeneművészeti ágban valósul meg oktatás a Weiner Leó Zeneiskola és Zeneművészeti Szakközépiskola keretein belül, melyről további információk a 2.2.5 fejezetben található.

A kerület feladatainak ellátására közoktatási megállapodásokat kötött hét fenntartóval (Don Bosco Katolikus Általános Iskola és Napköziotthonos Óvoda, Budai Ciszterci Szent Imre Gimnázium, Fehér Kavics Kelenföldi Református Óvoda, Szent Gellért Óvoda Egyesület, Szent Margit Gimnázium, Tálento - Ház Alapítványi Általános Iskola, Vadaskert Fejlesztő és Felzárkóztató Általános Iskola). A megállapodásokat és az ezekre a célokra kifizetett kiadásokat a 4. számú mellékletben tekintjük át.

A Kerület kötelező feladatainak finanszírozásával kapcsolatos főbb megállapításaink:

- Miközben az óvodás gyerekek száma 9,5 százalékkal nőtt, az óvodákra fordított fenntartói kiadások 2006-2010. között 20 százalékkal nőttek.
- Miközben az általános iskolás gyerekek száma 3 százalékkal csökkent, az általános iskolákra fordított fenntartói kiadások 2006-2010. között 6 százalékkal nőttek.
- A Kerület a kötelező feladatokon a jogszabályokban meghatározott sinthez képest a következő többletet finanszírozza:
 - Az önkormányzat a törvényben meghatározott átlagos csoportlétszám és a törvényben megengedett maximális csoportlétszám közötti átlagos csoportlétszámot finanszíroz. A következő táblázat tartalmazza a három létszám eltérését:

Oktatási terület	Törvényben meghatározott átlagléttszám	Törvényben megengedett maximális csoportlétszám	Önkormányzat által finanszírozott átlagléttszám
Óvoda	20	25	24
Iskola, 1-4 évfolyam	21	26	24
Iskola, 5-8 évfolyam	23	30	
Iskola 9-13 évfolyam	28	35	30

- Az iskolák tantárgyfelosztásában szereplő órák kerületi szinten nagyságrendben megegyeznek a jogszabályban meghatározott óraszámokkal. A tantárgyfelosztásban kiosztott órákon felül viszont a kerület 32 százalékot finanszíroz délutáni foglalkozásokra, 11 százalékot pedig egyéb jogcímekre, amelyek szintén vizsgálendók, hogy van-e mérlegelendő többletvállalás tartalmuk.
- Az önkormányzat ugyan csökkenő összegben, de közoktatási megállapodás keretében más fenntartó óvodájára, iskolájára is végez kiadásokat: 2009-ben 66,5 millió forintot, 2010-ben 50 millió forintot költöttek. A közoktatási megállapodásban foglalt pénzeszköz átadás (támogatás) nem számít bele a fővárosi forrásmegosztásba, így ezzel bevételt veszít a fenntartó. Elvileg kétféleképpen kezelheti ezt a problémát: vagy a forrásmegosztás alapjául

szolgáltató feladatellátás kiadási tételei közé emelteti a közoktatási megállapodás keretében ellátott feladatokat, vagy radikálisan csökkenti az ilyen megállapodásokat.

A Kerület önként vállalt feladatainak finanszírozásával kapcsolatos főbb megállapításaink:

- 2006-2009. között a kerület óvodáiban ugyan 37 százalékról 32 százalékra csökkent, általános iskoláiban pedig 27 százalékról 30 százalékra nőtt a kerületen kívüli gyerekek száma, de a kerületen kívüli gyerekekre egyetlen esetben sem sikerült közoktatási megállapodást kötni más önkormányzattal. Az így felvállalt önkormányzati többletfeladat kalkulált mértéke kb. 535 millió Ft volt 2009-ben. (A más kerületbe járó 11. kerületi gyermekekről nincs adat.)
- A kerület önként vállalt feladataira vonatkozó együttműködési megállapodás egyedül a Fővárosi önkormányzattal létezik a József Attila Gimnáziumra, a Montágh Imre Általános Iskola, Óvoda és Készségfejlesztő Speciális Szakiskolára, valamint a Weiner Leó Zeneiskola és Zeneművészeti Szakközépiskolára. A tanulónként becsült fenntartói kiegészítő támogatási igényvel:
 - Weiner Leó esetében 464.300 forint,
 - József Attila esetében 42.200 forint,
 - Montágh Imre esetében 548.700 forint

szemben a Fővárosi önkormányzat fejenként 80.000 forintot térít a fővárosi gyerekekre (a Montágh esetében a fogyatékoság mértékétől függően ennek az összegnek a kétszeresét vagy háromszorosát). Az így felvállalt önkormányzati többletfeladat becsült mértéke kb. 186 millió Ft volt 2009-ben.¹

A javaslataink megfogalmazásakor elsősorban azt vettük figyelembe, hogy a kerület - a várhatóan nem bővülő – forrásait hogyan fordíthatja a leghatékonyabban a felnövekvő következő generációk szolgálatába, azaz amely feladatokat kötelezően vagy önként felvállalva ellátja, azokra hosszú távon működőképes finanszírozási háttérrel tudjon biztosítani.

2. KÖZOKTATÁSI FELADATELLÁTÁS ELEMZÉSE

A fejezet a feladatellátás összehasonlító elemzésének megállapításait tartalmazza feladattípusonként, és külön bontva a fenntartó kötelező és önként vállalt feladataira. Minden

¹ Információink szerint a főváros a közoktatási megállapodásait újragondolja, azaz vélhetően megszünteti az ilyen típusú megállapodásait. A fővárosi önkormányzat hosszú távú terveivel között szerepel, hogy középfokú feladatellátásból a szakképzéssel kapcsolatos feladatokat átvenné a kerületektől, míg a fővárosi gimnáziumi feladatellátás esetén csökkenteni szeretné a képzési kínálatot (férőhelyeket). Ezzel a lépéssel segítenék a kerületi önkormányzati fenntartásban működő gimnáziumi feladatellátás jobb feltöltöttségét.

alfejezet végén felsoroltuk (egységes, szürkén satírozott háttérrel) az adott közoktatási feladattal kapcsolatos legfőbb kihívásokat, megvizsgálandó megtakarítási és kiadás átcsoportosítási lehetőségeket, valamint ajánlásokat teszünk a problémák kezelésére. Szerepeltetjük azokat a területeket is, amelyeken további részletes vizsgálat, esetleg trend előrejelzés szükséges a megalapozott javaslat megfogalmazásához. A melléklet táblázataiban szerepeltetjük a megállapításokat alátámasztó adatokat és az adatelemzés módszertanához kapcsolódó megjegyzéseinket.

A fejezet elején azokat az átfogó és általános megjegyzéseket is felsoroltuk, amelyek a feladatellátás típusától függetlenül jellemzik a XI. kerület által fenntartott közoktatási intézményeket.

Elemzéseinknél több esetben nem álltak rendelkezésünkre a fenntartótól olyan adatok, amelyek a pontos számítást lehetővé tették volna, így ilyenkor csak becsléseket tudtunk végezni. A becslések közül fontos kiemelni a következőket:

- A fenntartó jelenleg nem állapítja meg, hogy a fővárosi forrásmegosztásból származó bevételek milyen arányban, melyik intézményt finanszírozzák, ezért annak számszerűsítésekor, hogy a fenntartónak egy intézménynek milyen kiegészítő támogatást kell nyújtania a működési bevételeiből, illetve a felhalmozási és tőke jellegű bevételeiből, a forrásmegosztásból származó bevételeket csak arányosításon alapuló becsléssel tudtuk figyelembe venni. Az arányosítás alapja az intézmény teljes önkormányzati támogatásának a kerület kiadási főösszegéhez viszonyított aránya.
- A fenntartótól nem áll rendelkezésünkre olyan feladat alapú kimutatás, amely a kötelező és önként vállalt feladatokat vegyesen végző intézmények esetében a kiadások elkülönítését segítette volna a kötelező és az önként vállalt feladatok között. Ezekben az esetekben a kiadásokat egyszerű naturália alapú (óraszám vagy létszám) arányosítással különítettük el, aminek az eredménye szintén csak becslésnek tekinthető.

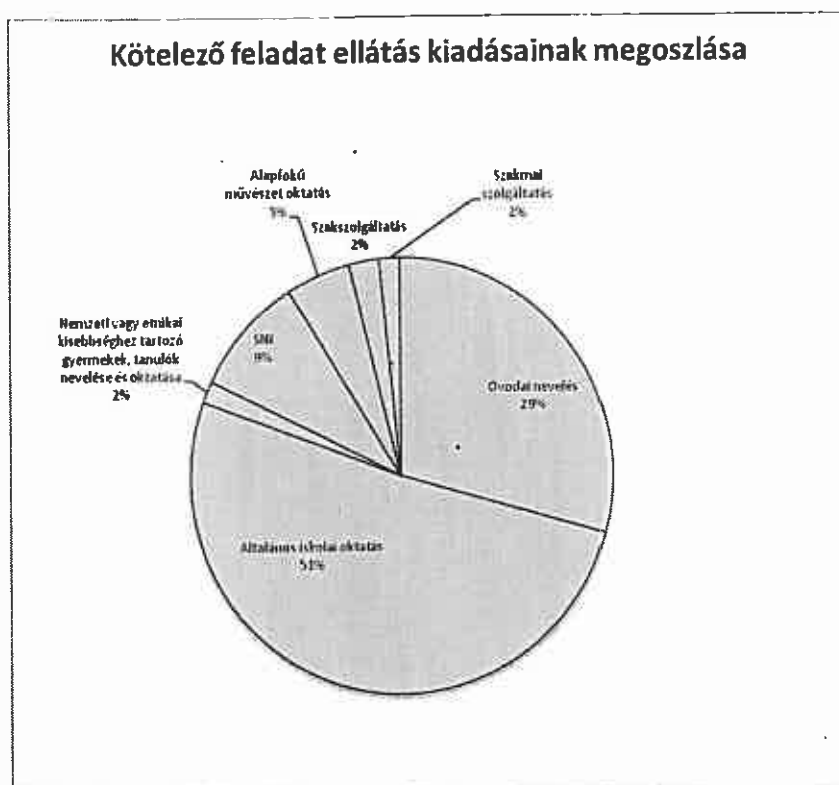
2.1 A FINANSZÍROZÁSSAL KAPCSOLATOS ÁLTALÁNOS MEGÁLLAPÍTÁSOK

A kerület kötelező és vállalt feladat ellátásának költségei

Az Önkormányzat oktatáshoz kapcsolódó feladatai két kategóriába tartoznak. Vannak a törvényben meghatározott módon kötelező, illetve a vállalt feladatai, amelyekről lemondhat. Megvizsgáltuk a két kategória finanszírozási igényét, melyet az 2. számú táblázat mutat be. Számításaink során az egyes ellátásban résztvevő gyermekek, tanulók száma szerint osztottuk meg az olyan intézmények költségvetését, melyek kötelező és vállalt feladatot is ellátnak. Az Önkormányzat oktatási célokra fordított költségeinek 84% - 88%-a a kötelező feladatokra irányul, amely a teljes önkormányzati költségvetés 27-35%-át jelenti.

Az önként vállalt feladatok esetében az Önkormányzatnak lehetősége nyílik azok visszaadására. Az összes vállalt feladat (középfokú oktatás, középfokú művészt oktatás, egyes sajátos nevelési igényű kategóriába tartozó gyermekek ellátása) kiadásának mértéke évi 1,2 milliárd forint, mely a teljes önkormányzati költségvetés kb. 5 százalékát jelenti. Az oktatási feladatok ellátásának finanszírozásában a vállalt feladatokra jutó költségek 2006-tól 2009-ig 150 millió forinttal csökkentek.

A kötelező feladatellátás területén az egyes feladatok arányát az alábbi ábra mutatja be.



A terület minden szakfeladata esetében megnőtt a résztvevők száma, kivéve az általános iskolai és a nemzetiségi oktatást, a megnövekedett igény magyarázza a kiadások növekedését.

Az egyes kötelező feladatok kiadásaira vonatkozó változások a következők voltak:

- A legnagyobb kiadással az általános iskolai ellátás rendelkezik, melynek mértéke 2006-ról 2009-re 200 millió Ft-tal nőtt.
- Az óvodai ellátás kiadásai kétszer ekkora mértékben (1,9 milliárd Ft-ról 2,3 milliárd Ft-ra), 20%-kal növekedtek meg, míg a gyermekek száma csak 10%-kal nőtt 2006 és 2009 között.
- A Sajátos nevelési igényű gyermekek ellátásának kiadásai is meghatározó mértékben (20%-kal) növekedtek meg, melynek magyarázata az SNI ellátásra irányuló igények változása (SNI gyermekek száma 10%-kal nőtt).
- Az alapfokú művészetoktatás kiadásai az egyetlen olyan kötelező feladat, amelynek kiadásai nem változtak 2006-ról 2009-re. Azonban 2008-ban a kiadások mértéke nagyon magasra nőtt (50 millió Ft-tal 2007-ről 2008-ra), majd drasztikusan lecsökkent. A módosított intézményi költségvetés előirányzata alapján 2010-re szintén jelentős emelkedés prognosztizálható. (393 millió Ft-ról 422 millió Ft-ra).
- A nemzeti vagy etnikai kisebbséghez tartozó gyermekek, tanulók nevelése és oktatása esetében csak kismértékű változás történt az évek során, és az ellátásra irányuló igény is változatlan a kerületben.

- A nem oktatási intézményekhez kötődő, de kötelező oktatási feladatot ellátó intézmények (Szak és szakmai szolgáltatók) kiadásai 13-20%-kal nőttek 2006-ról 2009-re, amely szintén a növekvő igény eredménye. A 2010-es évre is további emelkedés várható (a módosított előirányzatok alapján).
- A kötelező feladatok ellátására az Önkormányzat közoktatási megállapodások keretében más fenntartású intézményekben is támogatja a 11. kerületi gyermekek ellátását. A megállapodások keretében a kifizetett támogatások mértéke évről évre csökkent, a kötelező feladatok kiadásainak 1 százalékát jelentik, és jellemzően az általános iskolai és óvodai ellátásra irányulnak.

2.2 KÖTELEZŐ FELADATOK FINANSZÍROZÁSÁNAK ELEMZÉSE

2.2.1 Óvodai nevelés

Az óvodai nevelésben résztvevő gyermekek száma az elmúlt 5 évben folyamatosan nő. A 32. számú melléklet alapján elmondható, hogy az országos tendenciától eltérően 2006-ról 2009-re 10 százalékos növekedés történt a kerületben, míg országos szinten 0,3 százalékos csak a növekedés (37. számú mellékletben szereplő adatok alapján). A kerület 2005-ben, 2006-ban, 2007-ben és 2010-ben is nyitott újabb óvodai csoportokat (további részletek a 3.1 fejezetben találhatóak), de még ezekkel az intézkedésekkel együtt is - bizonyos óvodák esetében - túllépi a törvényben meghatározott maximális csoportlétszámot.

Az óvodások számának trendszerű növekedésére további vizsgálatok szükségesek. A trend hosszára, mértékére irányuló megállapítások határozhatják meg a kerület lehetséges intézkedéseit, hiszen jelentősebb beruházás (pl. új óvoda építése) feleslegessé válhat, ha az óvodáskorú gyermekek létszámcsúcsán túl van a kerület.

A hosszú távú tervezés esetében figyelembe kell venni a közoktatási törvény koncepciójában foglaltakat is, amelyek értelmében az óvodába járás kötelezettségét 5 évről 3 éves korra tervezik csökkenteni. Ez a lépés megnövelheti a kerület által ellátandó kötelező feladat méretét.

2.2.1.1 Költségvetés

Az óvodák teljes költségvetése abszolút számként nézve, kerületi szinten nagyon széles sávban szór (11. számú melléklet):

- A legkisebb költségvetésű a Karolina utcai óvoda 2010-ben 67 millió forinttal, a legnagyobb költségvetésű – csak óvodai feladatra vetített kiadásait számítva – a Gazdagréti Szivárvány Óvoda 199 millió forinttal. Az átlagos összeg 110 millió forint volt.

Az intézményi költségvetések egyes évek közötti változására nem találtunk kirívó, a feladat méretével vagy beruházási kiadásokkal nem indokolható példát.

Az óvodáknak nyújtott, a bevezetőben leírtaknak megfelelő közelítéssel becsült fenntartói kiegészítő támogatás mértékéről a következők állapíthatók meg (3. számú melléklet):

- A kerületi átlagos támogatás intézményenként 2009-ben 23,1 millió forint. Az átlag számításakor nem vettük figyelembe a Neszmélyi úti óvodát és a Kelenvölgyi óvodát, azok speciális feladatellátása miatt.
- Abszolút értékben nézve a legkisebb kiegészítő támogatást a Töröcsvár utcai óvoda kapja (12,4 millió forint), a legnagyobb támogatás a Gazdagréti Szivárvány óvodát illeti meg (37,6 millió forint), mely a legnagyobb óvoda a kerületben.
- Egy gyerekre vetítve a fenntartói kiegészítő támogatás összegét már árnyalódik a kép:
 - 2009-ben a kerületi átlag gyermekenként, a Neszmélyi úti és a Kelenvölgyi óvoda kivételével 142 ezer forint volt, a legkisebb érték 109 ezer forint/fő volt (Napraforgó óvoda), a másik véglet pedig a Gesztenyés kert óvoda 209 ezer forint/fő összegével.
 - A Neszmélyi úti Óvoda esetében a legmagasabb az egy főre jutó kiegészítő támogatás 287 ezer forint, amely jelentősen meghaladja az intézményi átlagot. Az intézmény fő feladata a sajátos nevelési igényű gyermekek nevelése. Az eredmény alapján elmondható, hogy az állami normatíva nem fedezi az intézmény egy főre jutó, feladatából származó extra finanszírozási igényét. (2009-ben 24 millió forint kiegészítő fenntartói támogatást kapott az intézmény, amely átlagos mértékű, azonban egy főre vetítve a támogatás összegét, az jelentősen meghaladja az intézményi átlagot. Az eltérés oka a kisebb létszám, melyet az SNI gyermekek ellátása követel meg.)
 - A Kelenvölgyi óvoda esetében a legalacsonyabb az egy gyermekre jutó fenntartói kiegészítés összege (62.300 forint/fő), melynek magyarázata a nemzetiségi nevelés magas állami normatíva támogatása. A Gazdagréti Szivárvány óvodában is folyik nemzetiségi nevelés, de csak a gyermekek 13 százalékánál, amely lényegesen elmarad a Kelenvölgyi óvoda 70 százalékos arányától.
 - Az átlagnál magasabb a támogatási érték a Gesztenyés kert óvodánál (210 ezer forint/fő), Ezüstenyő óvodánál (182 ezer forint/fő), Napsugár óvodánál (176 ezer forint/fő) és a Fürkész óvodánál (167 ezer forint/fő).
 - Az átlagnál alacsonyabb a támogatási érték Napraforgó (109 ezer forint/fő), Töröcsvár utcai (109 ezer forint/fő) és Gazdagréti Szivárvány (110 ezer forint/fő) óvodánál.
 - A 4 csoportos óvodák esetében a szükséges, egy főre jutó fenntartói kiegészítő támogatás mértéke a legalacsonyabb: átlagosan 127 ezer forint/fő. (A 10 csoporttal működő Napsugár óvoda esetében is nagyon alacsony a számított érték, azonban 10 csoportos óvoda csak egy működik, ezért a méretből nem vonhatók le következtetések. Az 5 és 6 csoportos óvodák esetében az átlagos kiegészítő támogatás értéke 141 ezer forint/fő körül alakul.)

Az óvodák költségvetésének bevételi oldalán az önkormányzattól kapott támogatás mellett szerepelnek az intézményi működési bevételek is (11. számú melléklet). Mivel azonban ebbe leginkább az étkezési térítési díjakra beszedett pénzösszeg tartozik, amely a kiadási oldalon is megjelenik, így az iskolákkal ellentétben nincs más lehetősége az óvodáknak a bevételi oldal bővítésére.

2.2.1.2 Kiadások

Az alábbi megállapításokat a 11. és 17. számú mellékletek számításai, mutatószámai alapján tettük.

2006-ban az óvodák összes költségvetésének átlagosan 73 százaléka volt személyi jellegű kiadás, 26 százaléka pedig dologi kiadás. Ez az arány 2009-ig elmozdult a dologi kiadások felé, melyek ekkor már a költségvetés 30 százalékát tették ki, míg a személyi jellegű kiadások részaránya 69 százalékra csökkent, a beruházások részaránya 0,3-ról 1 százalékra nőtt.

Dologi kiadások

Az egy gyerekre jutó hasznos négyzetméter értékek alapvetően egy szűk sávban mozognak: 1,2 (Neszmélyi úti és a Kelenvölgyi óvoda esetében) – 2,8 (Hétszínvirág óvoda esetében) négyzetméter/fő.

Bár a dologi kiadások egy részét gyerekarányosan tervezik, olyan nagy az aránya a fenntartási, üzemeltetési jellegű kiadásoknak, hogy az egy gyerekre jutó dologi kiadások jelentősen eltérnek a kerület intézményeiben:

- A kerületi átlag 2006-tól 2009-ig 151 ezer forintról 187 ezer forintra emelkedett.
- 2009-ben jelentősen az átlag alatti értékei voltak: a Töröcsvár utcai, a Napraforgó és a Kelenvölgyi óvodának.
- 2009-ben jelentősen az átlag feletti értékei voltak: a Gesztenyés kert, Neszmélyi és Ezüsfenyő óvodáknak.

A dologi kiadásokat a hasznos négyzetméterre vetítve az átlagnál (113 ezer forint/négyzetméter) alacsonyabb az értéke a Karolina, Kelenvölgyi és a Neszmélyi óvodáknak (melyek esetében az érték 60-66 ezer forint/négyzetméter között alakul).

Épület fenntartási költségek

- Az épületek fenntartási költségei nagyon erősen szórnak: az egy férőhelyre eső fenntartási költséget nézve a legalacsonyabb költségű intézményhez (Kelenvölgyi óvoda) képest az egyik legmagasabb költségű intézmény (a Tesz-vesz óvoda) egy férőhelyre jutó költségei majdnem háromszor nagyobbak. A nagy eltérések miatt bármilyen döntés születik az intézményekről, azt ennek az egy férőhelyre jutó költségnek a figyelembe vételével kell meghozni.
- A 20. számú mellékletből megállapítható, hogy két esetben az egy férőhelyre jutó épületfenntartási költségek mértéke alacsonyabb, mint az intézményi átlag (47 ezer forint/férőhely). A két eset a következő:

- 125 férőhellyel rendelkező óvodák, melyek esetében az átlagos épületfenntartási kiadás 40 ezer forint/férőhely;
- hasonlóan 40 ezer forint/férőhely a fenntartási költsége a 225 feletti férőhellyel rendelkező intézményeknek is.
- A 150 férőhellyel rendelkező intézmények esetében a fenntartási költségek magasabbak, mint az intézményi átlag. Ezekben az esetekben az egy férőhelyre jutó fenntartási költség 56 ezer forint körül van.
- Így a jelenlegi épületi adottságok mellett követendő az elv, hogy a nagyobb (225 feletti férőhelyszámú) vagy a 125 férőhelyszámú óvodák kialakítására törekedjen a kerület.

A 20. számú mellékletben részletes elemzést végeztünk a **dologi kiadások megoszlásáról**. A pénzforgalmi kimutatásokból rendelkezésre álló bontásból kiadástípusonként összevont csoportokat képeztünk, és így vizsgáltuk, illetve a mellékletben meg is jelöltük az intézményi átlagtól való eltéréseket. A főbb kiadási csoportok a dologi kiadások között kerületi átlagban 2009-ben a következők:

• Vásárolt élelmezés	41%
• Vásárolt termékek és szolgáltatások általános forgalmi adója	17%
• Távhő-és melegvíz-szolgáltatási díjak előirányzat teljesítése	13%
• Ingatlan, gépek és berendezések karbantartása	7%
• Szakmai célú készletbeszerzés	2%

Beruházási-felújítási kiadások

- A 11. számú melléklet alapján a beruházási-felújítási kiadások azok jellegéből adódóan az óvodák és az évek között is jelentősen eltérőek voltak.
 - A vizsgált 5 évben jelentősen az átlag alatt volt a következő óvodák értéke: Csicsergő óvoda (az 5 év során összesen 1,3 millió forint), Pitypang óvoda (az 5 év során összesen 1,5 millió forint).
 - 2006-2010. között az intézményi átlagot (2,6 millió forint összesen az 5 évre) jelentősen meghaladó beruházási kiadást fordítottak a következő intézményekre: Ezüstoffenyő óvoda (10 millió forint), Törcsvár utcai óvoda (4,5 millió forint), Napraforgó óvoda (4,3 millió forint).
- Az elmúlt évek beruházásairól nem áll rendelkezésünkre megtérülési elemzés, de a beruházási terv elkészítése előtt célszerű lenne legalább az energiahatékonysági célt szolgáló beruházások utókövetése, a dologi kiadások változásának értékelése az érintett intézményeknél.

A személyi juttatások

- Az egy gyermekre jutó pedagógusok száma és ezzel együtt a személyi juttatások mértéke is a kisebb feltöltöttségű és az SNI-ket foglalkoztató óvodákban magasabb, mint az átlag (0,10 pedagógus/gyermekek). Így a Neszmélyi (0,21 pedagógus/gyermekek), Fürkészi (0,17 pedagógus/gyermekek), Lurkó és Napraforgó (0,15 pedagógus/gyermekek), valamint a Hétszínvirág (0,14 pedagógus/gyermekek) óvodában.
- Az óvodai nyitvatartásra vonatkozó további javaslatokat a 2.2.1.6 fejezet tartalmaz.

2.2.1.3 Csoport feltöltöttség

Az **indított csoportok száma** kerületi szinten az 5 év alatt 6-tal nőtt. 2006-ban 143 óvodai csoport működött a kerületben, míg 2010-ben 149.

A kerület óvodáinak **átlagos csoportlétszáma** 2010-ben 25,3 fő, így feltöltöttségük a törvényben meghatározott átlagléttszámhoz képest magas, és sok esetben meghaladja a törvényben engedélyezett maximális csoportlétszámot. A probléma kezelésére részletesen kitérünk a 2.2.1.4-es fejezetben.

Férőhelyek száma

Az Alapító okiratban szereplő férőhelyek száma és a szintén alapító okiratban rögzített indított csoportok számából kalkulált férőhelyek között lényeges eltérés mutatkozik. A kerület intézményeiben 314-gyel kevesebb férőhely van, ha azt az alapító okiratokban meghatározott csoportok számából és törvényben meghatározott maximális csoportlétszámból számoljuk, mintha az alapító okiratokban meghatározott férőhelyszámot vesszük figyelembe. Ezt a számot tovább növeli, ha figyelembe vesszük, hogy nem minden kerületi csoportszoba alapterülete éri el az 50 négyzetmétert. Ez azt jelenti, hogy a ténylegesen rendelkezésre álló férőhelyek száma jelentősen alacsonyabb, mint az Alapító okiratokban szereplő kapacitás. Ezért kerületi szinten végzett elemzések során mindkét férőhelyszámot ajánlott figyelembe venni.

A következő intézmények 110% feletti feltöltöttséggel működnek (7. számú melléklet alapján): Töröcsvár utcai, Nyitnikék, Csicsergő óvoda. A csoportszobák számára vonatkozó további megállapítások a 2.2.1.4 fejezetben olvashatók.

Nem kerületi gyerekek száma

A kerületi óvodákban 2006-2009. között 16 és 13 százalék között ingadozott a **nem kerületi gyerekek aránya** (17. számú melléklet alapján). Ezen belül:

- Az átlagnál jelentősen magasabb arányban vannak jelen a kerületen kívül gyermekek a következő óvodákban: Fürkészi (27%), Lurkó (20%), és Napsugár (19%) óvoda.
- Az átlagnál jelentősen kisebb arányban vannak jelen a kerületen kívül gyermekek a következő iskolákban: Karolina (3%), Napraforgó (7%), Alsóhegy, Pajkos, Töröcsvár (8-8%) óvodákban.

Ez ugyan nem jelent közvetlenül számszerűsíthető plusz kiadást az önkormányzatnak, mégis a fenntartói kiegészítő támogatás kalkulált éves összege a kerületen kívüli 480 óvodásra megközelítően 70 millió forint. Ez egy kis méretű óvoda költségvetésével egyenértékű.

2.2.1.4 Csoportszoba bővítési lehetőségek

Megvizsgáltuk a kerület lehetőségeit az óvodai kapacitások növelésére vonatkozóan. A 2010-es tanév elején beiratkozott gyermekeket az óvodák nem tudják ellátni az önkormányzat közoktatási koncepciójában szereplő elvek szerint (24 fő/csoport). Az október elsején érvényes óvodai ellátásban részesülő gyermekek neveléséhez 157 csoportszobára (24 fő/csoport) lenne szükség, de az önkormányzat által fenntartott intézményekben 149 csoport ellátására van lehetőség. Amennyiben az önkormányzat célja a törvényi megfelelés, azaz nem 24, hanem 25 fő elhelyezése csoportonként, akkor is 2 új csoportszoba szükséges a 2010. évi októberi adatok alapján.

A koncepcióban szereplő csoportfeltöltöttségi irányszám értelmében, további nyolc új csoport létrehozására van korlátozott lehetősége a fenntartónak. Az egyes lehetőségek a következők (részletes információkat a 35. számú melléklet nyújt).

- Vizsgálataink szerint a 23 óvoda közül csak 9 esetben merült fel a konténer csoportszoba udvaron történő felállításának lehetősége, amelyekhez még további építészeti vizsgálatok szükségesek.
- Az Albert u. 28 alatt elhelyezkedő Cseperedő óvoda szomszédságában áll egy üres, korábban bölcsődeként funkcionáló épület, mely felújításával kialakíthatók új csoportszobák.
- 5 óvoda esetében a konténer elhelyezése nehézkes. A problémákat az alábbiak jelenthetik:
 - Az udvar jellemzői nem teszik lehetővé (pl.: lejtős udvar, udvar mérete).
 - Nem építhető egybe az intézménnyel.
 - Az épület elhelyezkedéséből adódóan, csak közterületre lehetne a konténert telepíteni.
- 1 óvodában még van lehetőség az üres gondnoki lakás átalakítására, azonban az óvoda és a lakás között helyezkedik el a konyha és a gazdasági bejárat, és ezért nem biztosítható a gyerekek számára a megfelelő átjárás.
- Építési beruházásra két helyszínen nyílik lehetőség. Az épület oldalirányú bővítésére két óvodai épület alkalmas, felfelé terjeszkedni egy óvoda esetében lehetséges. Az utóbbi esetben azonban csak egy kis csoportszoba építésére van lehetőség az Albert utcai óvoda tornatermének tetejére.
- További lehetőség az óvodák közelében elhelyezkedő, rendelkezésre álló önkormányzati lakások átalakítása óvodai csoportokká.

A beruházás igényű lehetőségek várható kiadásait szakértői becsléssel kell meghatározni és az eredmény alapján priorizálni a lehetőségeket.

Nem beruházási igényű csoportbővítési lehetőség a csoportszobák áthelyezése az általános iskolai épületekbe. Az alapító okiratokban szereplő férőhelyekhez viszonyított általános iskolai feltöltöttségi adatok alapján az alábbi intézményekben van lehetőség az óvodás csoportok működtetésére.

- o A Bocskai István Általános Iskolában a feltöltöttség lehetővé teszi a csoportok elhelyezését, valamint közlekedési adottságai miatt is kedvező a szülők számára.
- o A Törökugrató és Csíki-hegyek Általános Iskola közül egyikben megvalósítható lenne az óvodai csoport elhelyezése, de közel helyezkednek el egymáshoz, ezért mindkét iskolában nem szükséges a csoport kialakítása. A Gazdagrét - Csíkihegyek Általános Iskola szomszédságában található a Pitypang óvoda, ezért a gyermekek és szülők számára is kedvező választás.
- o A feltöltöttségi mutatók alapján a Petőfi Sándor Általános Iskola, Gimnázium és Szakközépiskola és a Lágymányosi Bárdos Lajos Általános Iskola és Gimnázium is képes óvodai csoportokat befogadni.

További lehetősége az Önkormányzatnak a közoktatási megállapodás megkötése a nem önkormányzat által fenntartott intézményekkel a 11. kerületi óvodások ellátására vonatkozóan. Amennyiben ilyen megoldást választ az Önkormányzat, akkor az adott gyermekre jutó állami normatíva nem illeti meg, és a megállapodásban rögzített költséget más bevételből kell fedeznie, azonban nincs szükség több éven át megtérülő beruházásra.

A döntéshez szükséges információk:

- o Az óvodások számában várható változás 2020-ig. Amennyiben tartósan növekvő trend mutatható ki, akkor a hosszú távú megoldások választása indokolt (pl. felújítás, építkezési beruházás).
- o Az egyes lehetőségek beruházási igényei a mérlegelés következő alapja.
- o További figyelembe veendő szempont az egyes régiók jellemzői. Az óvodai feltöltöttség mértéke a teljes kerületben kritikus, azonban a Lágymányos és Gellért - hegy, Kelenföld és Sasad régiókban a legmagasabb. A feltöltöttség számítása során az óvodai létszámot vetettük össze az alapító okiratokban meghatározott csoportok száma és a 25-ös (törvényben meghatározott maximális) csoportlétszám szorzatával (További problémát jelent, hogy számos esetben a csoportszobák mérete nem engedi meg a 25 fős tervezést, de ezt a számításaink során nem vettük figyelembe.). (A 7. számú mellékletben piros háttérrel jelennek meg azok az intézmények, amelyek feltöltöttsége 100% feletti.)

A korábban felmerült hosszú távú csoportbővítési lehetőségek (Petőfi Sándor Általános Iskola, Gimnázium és Szakközépiskola Érem utcai épületének átalakítása, Gazdagréti négy csoportos óvoda megépítése) felülvizsgálata szükséges a fenti szempontok alapján.

A csoportszoba kapacitási problémákat tovább súlyosbítja a Gazdagréti Törökugrató utcai épület állapota. A Gazdagréti Szivárvány Óvoda vezetőjének információi alapján az épület

baleset/életveszély közeli állapotban van, emiatt szükséges az épületben ellátott 7 csoportnyi gyermek elhelyezése, vagy az épület felújítása.

Az óvodák október elsején érvényes gyermeklétszáma a nevelési év során megnövekszik, mert az október 1. és december 31. között született gyermekek a 3. életévük betöltését követően jelentkeznek az óvodai ellátásra. Az év eleji magas feltöltöttség tovább nő decemberig. 2010-ben 153 új kisgyermek került be ilyen úton az óvodákba. A 7. számú melléklet alapján látható, hogy a kisgyermek felvétele 9 óvodában csoportosult, ezért az érintett óvodák feltöltöttsége tovább nőtt, az óvodák közötti együttműködésnek köszönhetően a 153 kisgyermek elhelyezése többnyire olyan intézményben valósulhatott meg, melynek feltöltöttsége nem érte el a 100%-ot.

Az óvodavezetők körében végzett felmérés alapján elmondható, hogy szakmailag a 25 fő/csoport lenne az ideális létszám, azonban 2010 októberében a 23 óvodából 14 esetben 25 főnél több volt az átlagos csoportlétszám. A kerület óvodáiban az átlagos csoportlétszám 25,4 fő, az érték 20,6-29,4 között szóródik, amely nagy eltéréseket eredményez az egyes intézményekben.

Az étkezési adagok számából olyan következtetés vonható le, amely szerint az év során a megrendelt étkezési adagok száma elmarad a beiratkozott létszámtól. A 26. számú melléklet adatai szerint kerület szinten átlagosan 3-9 óvodai csoportnyi gyermekre jutó étkezési adaggal rendelnek kevesebbet az intézmények, mint a beiratkozott létszám (az iskolai szüneteket nem számítva).

2.2.1.5 További bevételek

Az óvodák működéséhez az önkormányzati támogatáson és a működési bevételen túl az óvodai alapítványok is hozzájárulást nyújtanak. Minden óvodához tartozik alapítvány. Az óvodavezetők információi alapján évente kb. 400.000 – 1.000.000 Ft összeg értékben nyújtanak az alapítványok játékokat, szakmai eszközöket az óvodáknak. A támogatás mértéke intézményenként eltérő és nehezen tervezhető hosszútávra.

A szakmai célú óvodai eszközbeszerzés évi átlagos összege 890.304 Ft intézményenként. Az óvodák számára rendelkezésre álló játékok, szakmai eszközök fele az alapítványoktól származik. Az 27. számú mellékletből kimutatható, hogy az elmúlt évek során az óvodai költségvetésből szakmai célú készletekre csökkenő mértékű összeg jut: 6606 Ft/gyermek-ről 5020 Ft/gyermek-re, a 2007-ben elköltött összeg 78%-ára csökkent 2007-2009. között az egy kisgyermekre jutó szakmai készletek beszerzési összege.

Az óvodák felszereltsége a szakmai célú eszközökkel nagyon változó képet mutat a kerületben, 3,5 szeres eltérés tapasztalható a kerület óvodái között. 2009-ben 2285 Ft – 8151 Ft között volt az egy kisgyermekre jutó szakmai célú készletek beszerzési értéke. Az egyes intézmények közötti eltérések mértéke kerület szinten lecsökkent a 2007-2009. között felhalmozódott készletbeszerzésekre jutó összeg alapján. A legkisebb és a legmagasabb felhalmozott összeggel rendelkező intézmények között már csak 2,7-szeres a különbség.

2.2.1.6 Óvodai nyitvatartás

Az óvodavezetőktől kapott információk alapján elmondható, hogy a téli és a nyári ügyeletre vonatkozóan több kapacitást nyújt a kerület, mint az igény mértéke. A téli szünetben óvodánként 0-2 kisgyermek jelentkezett az óvodai ellátásra. Az óvodák kötelezettsége, hogy 10 óráig várják a beérkező kisgyermekeket, és amennyiben nem jelenik meg senki, akkor bezárhatják az épületet adott napra. A 10 óráig történő nyitva tartás rezszi költségeket eredményez.

A nyári időszakban az étkezési adagok alapján elmondható, hogy a kerület teljes területén júliusban összesen 21-27 nyitva tartó csoportra van szükség, augusztusban 27-33-ra. Amennyiben egy átlagos intézményben 6 csoport ellátására van lehetőség, akkor júliusban 4-5, augusztusban 5-6 épület nyitvatartása indokolt a teljes kerületben.

Az óvodavezetők elmondása alapján a jelenlegi leszűkített nyitvatartási rendszer is sok, és az ellátásra vonatkozó szülői igények is lecsökkennek, ha egy távolabbi óvodába kell vinni a kisgyermeket. Azonban a Fenntartó kötelezettsége az óvodai ellátás nyújtása a teljes nevelési évben. Ezért javasoljuk a jelenlegi szabályozás felülvizsgálatát, mely szerint a kerület nagyobb régióiban van nyitva 1-1 intézmény, amelyek száma összesen 7-8. A Fenntartó számára megfontolandó, hogy az 5-6 nyitvatartó intézménnyel járó költségek és feszültségek milyen mértékűek.

2.2.1.7 Nem pedagógus alkalmazottak száma

A technikai alkalmazottak számának tervezésének alapja a Kerületi intézkedési terv szerint jellemzően a csoportok száma. A 28. számú melléklet alapján megállapítható, hogy az egyes technikai alkalmazottakra jutó gondozandó terület nagyon eltér az intézményekben. Az átlagos egy gondnok, takarító, kertészre jutó terület mérete: 2700 m²/fő, mely nagyon ingadozó, az értékek kb. 927 m² – 4081 m²/ fő között helyezkednek el (az alapító okiratban szereplő alapterületre alapozva a számításokat). A négyszeres különbség jelentős mértékű, ezért javasoljuk, hogy a státuszok tervezésekor jelenjen meg az intézményi alapterület, mint bázis. Az óvodavezetők elmondása alapján, a takarítói feladatok nagy része a dajkákra hárul az említett probléma miatt, és ezért a hagyományos dajkai feladatokat nem tudják ellátni.

Kihívások a feladatellátásban
<i>Javaslat kidolgozása szükséges a következő témákban:</i>
<ul style="list-style-type: none"> • Csoportszoba bővítési lehetőségek: A kerületi óvodai férőhelyek nem elégítik ki az igényeket. • Változó az óvodai fejlesztő eszközök megléte az intézményeknél és ez az eltérés tovább nőhet, mert a dologi tervezés bázis alapon történik. • Az óvodáskorú gyermekek ügyeleti ellátására irányuló igény kisebb, mint a fenntartó által nyújtott kapacitás. • A technikai alkalmazottak tervezési módszerét felül kell vizsgálni, mert egyes intézményeknél a dajkákra technikai (konyhai, csoportszobán kívüli takarítási) feladatok is

hárulnak, ezért a szakmai munkát kevésbé tudják támogatni.
<ul style="list-style-type: none"> • 70-es években épült óvodai épületek generálta beruházási igények jelentősek.
<i>Előrejelzés szükséges a következő évekre az alábbi problémák részletes elemzése alapján:</i>
<ul style="list-style-type: none"> • Óvodáskorú gyermekek száma 2012-2017. • Csoportbővítési beruházási költségek becslése

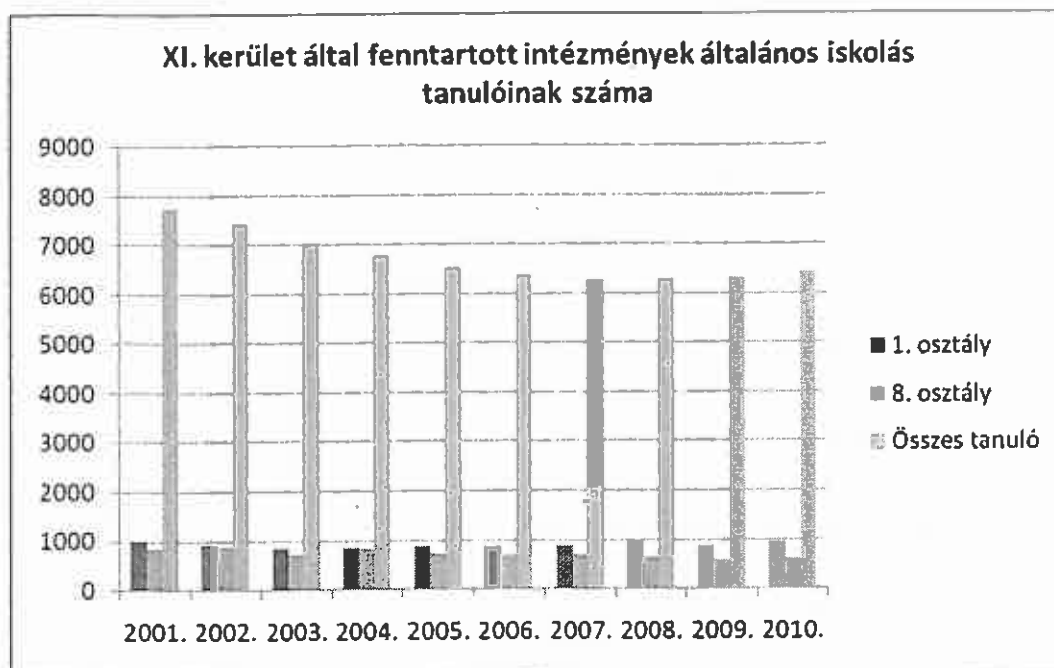
2.2.2 Általános iskolai nevelés – oktatás

A kerületben működő általános iskolák finanszírozás és beiskolázás szempontjából a következő csoportokba sorolhatók:

- **Beiskolázási körzettel rendelkező iskola** 13 van a kerületben: Ádám Jenő Fenntartói Gyakorló Általános Iskola; Bethlen Gábor Általános Iskola és Újreál Gimnázium általános iskolai osztályai; Bocskai István Általános Iskola; Domokos Pál Péter Általános Iskola; Farkasréti Általános Iskola; Gazdagrét - Csíkihegyek Általános Iskola; Gárdonyi Géza Általános Iskola; Gazdagrét- Törökugrató Általános Iskola Grundschule in Gazdagrét; Kelenvölgyi Általános Iskola; Lágymányosi Bárdos Lajos Általános Iskola és Gimnázium általános iskolai osztályai; Őrmezei Általános Iskola; Petőfi Sándor Általános Iskola, Gimnázium és Szakközépiskola általános iskolai osztályai; Teleki Blanka Általános Iskola Teleki-Blanka-Grundschule
- **Kerületi beiskolázású iskola:**
 - Az Újbudai Grosics Gyula Sport Általános Iskola, amely 2005-től közoktatási típusú sportiskola. Az iskolának 2002-től nincs körzete, és a fenntartó elvárása szerint a beiskolázott gyermekek legalább felének kerületi lakosnak kell lennie (a tényleges kerületi arány 69-81% között mozgott az elmúlt 5 tanévben).
- **Fővárosi beiskolázású iskola:**
 - A Lágymányosi Bárdos Lajos Általános Iskola és Gimnázium logopédiai osztálya fővárosi beiskolázású, de a többségük kerületi gyerek.

Az iskolák a kerületen belüli területi elhelyezkedése a következő:

- Albertfalván 1 iskola,
- Gazdagréten 2 iskola,
- Kelenvölgyben 1 iskola,
- Kelenföldön 4 iskola,
- Lágymányoson 4 iskola,
- Őrmezőn 1 iskola,
- Sasadon 1 iskola.



Ahogy a fenti diagramon is látszik, a kerületi fenntartású általános iskolai évfolyamokon tanulók létszáma a 2001/2002. tanévi 7750-től a 2010/2011. tanévig 1300 fővel, 17 százalékkal csökkent, ami az átlagos kerületi intézményi férőhelyszámot nézve kb. 2,5 iskolányi létszámnak felel meg. Ezen belül azonban:

- A csökkenés közel háromnegyede az 5-8. évfolyamokon jelentkezik. (-958 fő, ~73%)
- Az első évfolyamok létszáma 2001-ben és 2010-ben közel egyenlő, és az e közötti években is az évek között ingadozott, de trendjében nem csökkent. Mindemellett egyik évről a másikra akár 4 csoportnyi különbség is van kerületi szinten az első évfolyamosok létszámában (pl.: 2007. és 2010. között mindig: egyik évben négy csoporttal több, a következő évben négy csoporttal kevesebb gyermek iratkozott be).
- A 8. évfolyamosok létszáma a 10 év alatt közel 30 százalékkal csökkent, az első három év után – évenként különböző mértékben, de - gyakorlatilag folyamatosan.

A kerület általános iskoláinak átlagos férőhelyszáma a több célú intézmények férőhelyeit is (Lágymányosi, Petőfi, Bethlen) számítva: 620 fő, míg ezeknek a férőhelyeit nem számítva: 488 fő. Ez - 25 fős csoportokat feltételezve - azt jelenti, hogy:

- az átlag alatti méretű intézményeknél (13-ból 6) mindössze két párhuzamos osztály indítására van lehetőség (Bocskai, Csíkihegyek, Gárdonyi, Kelenvölgyi, Őrmezei, Újbudai Grosics);
- az átlaghoz közeli méretű két intézménynél (Ádám Jenő, Domokos Pál Péter) elindulhat 3 osztály, de a felső tagozaton már vagy 3 alacsony létszámú - a finanszírozás szempontjából nem optimális méretű – csoport, vagy 2 párhuzamos csoport maradhat.

Az iskolák átlagos létszáma a kerületben 2006-2010. között:

- a Petőfi Sándor Általános Iskola, Gimnázium és Szakközépiskolában jelentősen csökkent. Ennek az általános iskolai létszámot érintő csökkenése 23 százalékos, 124 fős.
- a következő intézményeknél csökkent: a Gazdagrét – Törökugrató Általános Iskolában, az Őrmezei Általános Iskolában, a Bethlen Gábor Általános Iskola és Újreál Gimnáziumban valamint a Lágymányosi Bárdos Lajos Általános Iskola és Gimnáziumban, bár a csökkenés előbbi háromban 2009-ben, utóbbinak általános iskolai osztályaiban pedig 2008-ban megállt.
- a többi intézmény létszáma vagy nem változott, vagy kis mértékben növekedett.

2.2.2.1 Költségvetés

Az általános iskolák teljes költségvetése abszolút számként nézve, kerületi szinten nagyon széles sávban szór (3. számú melléklet):

- A legkisebb költségvetésű az Őrmezei Általános Iskola 2010-ben 171 millió forinttal, a legnagyobb költségvetésű – csak az általános iskolai feladat vetített kiadásait számítva – a Lágymányosi Bárdos Lajos Általános Iskola és Gimnázium 390 millió forinttal.

Az intézményi költségvetések egyes évek közötti változására nem találtunk kirívó, a feladat méretével vagy beruházási kiadásokkal nem indokolható példát.

Az iskoláknak nyújtott, a bevezetőben leírtaknak megfelelő közelítéssel becsült fenntartói kiegészítő támogatás mértékéről a következők állapíthatók meg (3. számú melléklet):

- Abszolút értékben nézve a fenntartó a három legnagyobb intézményére költ a legtöbbet, évi 150 millió forint közeli összeget (Bethlen, Petőfi, Lágymányosi). Ha ezeket az intézményeket nem számoljuk bele, akkor a kerületi átlagos támogatás intézményenként 63 millió forint.
- **Egy tanulóra vetítve a fenntartói kiegészítő támogatás összegét már árnyalódik a kép:**
 - 2009-ben a kerületi átlag tanulónként, csak az általános iskolákat nézve 170 ezer forint volt.
 - Az alacsony csoport feltöltöttség és létesítmény kihasználás miatt jóval nagyobb (210 ezer forint) az egy főre jutó fenntartói kiegészítő támogatás a Petőfi Sándor Általános Iskola, Gimnázium és Szakközépiskola diákjainál (nem külön számítva az általános iskolásokat).
 - Az átlagnál magasabb a támogatási érték a Bocskai István (240 eFt), a Gazdagrét - Csíkihegyek (250 eFt) és az Őrmezei (240 eFt) általános iskoláknál.
 - Az átlagnál alacsonyabb a támogatási érték Kelenvölgyi (82 eFt), Teleki Blanka (120 eFt) és Újbudai Grosics Gyula Sport (111 eFt) általános iskoláknál.
 - Kevésbé az átlag alatt van a Petőfit leszámítva a másik két nagy férőhelyes intézmény egy főre eső támogatási értéke. (Bethlen: 165 eFt, Lágymányosi: 156 eFt)

Az iskolák az önkormányzattól kapott támogatás mellett szert tesznek intézményi működési bevételekre is (10. és 12. számú melléklet):

- Ezek közül az étkezés térítési díjait leszámítva a terem és sportpálya bérleti díjak a legjelentősebbek. Nagyságuk azonban nemcsak a létesítmény adottságaitól, hanem az intézményvezető motivációjától is függ.
- Sok esetben azért ellenérdekelt az igazgató, mert a bevétellel szemben az intézménynél jelentkező kiadásnövekedés miatt csak egy bizonyos bérleti szerződés mennyiség és bevételi szint felett éri meg a helyiségek kiadása.
- A gyerekszámra vetített működési bevétel a kerületi átlaghoz képest magasabb a Bocskai István Általános Iskolánál, a Farkasréti Általános Iskolánál, a Teleki Blanka Általános Iskolánál és az Újbudai Grosics Gyula Sport Általános Iskolánál. Az átlaghoz képest alacsonyabb a bevétel (gyakorlatilag nincs az étkezési díjon kívül bevétel): a Domokos Pál Péter Általános Iskolánál, a Gárdonyi Géza Általános Iskolánál és a Lágymányosi Bárdos Lajos Ált. Iskola és Gimnáziumnál.

2.2.2.2 Kiadások

Az alábbi megállapításokat a 10., 12., 16. és 18. számú mellékletek számításai, mutatószámai alapján tettük.

2006-ban az iskolák összes költségvetésének átlagosan 76 százaléka volt személyi jellegű kiadás, 23 százaléka pedig dologi kiadás. Ez az arány 2009-ig elmozdult a dologi kiadások felé, melyek ekkor már a költségvetés 26 százalékát tették ki, míg a személyi jellegű kiadások részaránya 69 százalékra csökkent, a beruházások részaránya 5 százalékra nőtt.

Dologi kiadások

Mind az egy gyerekre jutó hasznos négyzetméter értékek, mind az összes alapterületen belüli hasznos alapterület arány értékek nagyon széles sávban szórnak a kerület iskoláiban:

- Kirívóak a 2,5 négyzetméter alatti egy gyerekre jutó hasznos négyzetméter értékek (Ádám Jenő, Csíkihegyek, Törökugrató), illetve a 4 négyzetméter feletti értékek (Bocskai, Farkasréti, Őrmezei, Lágymányosi, Újbudai Grosics).
- Nagy alapterületen belül alacsony a hasznos alapterülete az Ádám Jenő Gyakorló (39%) és a Gazdagrét-Csíkihegyek Általános Iskolának (16%).

Bár a dologi kiadások egy részét gyerekarányosan tervezik, olyan nagy az aránya a fenntartási, üzemeltetési jellegű kiadásoknak, hogy az egy gyerekre jutó dologi kiadások jelentősen eltérnek a kerület intézményeiben:

- A kerületi átlag 2006-tól 2009-ig 145 ezer forintról 175 ezer forintra emelkedett.

- 2009-ben jelentősen az átlag alatti értékei voltak: a Domokos Pál Péter Általános Iskolának, a Kelenvölgyi Általános Iskolának és a Lágymányosi Bárdos Lajos Ált. Iskola és Gimnáziumnak.
- 2009-ben jelentősen az átlag feletti értékei voltak: a Bocskai István Általános Iskolának, a Gazdagrét-Csiki hegyek u. Általános Iskolának és az Őrmezei Általános Iskolának.

A dologi kiadásokat a hasznos négyzetméterre vetítve az átlagnál alacsonyabb az értéke a Bocskai István Általános Iskolának, Farkasréti Általános Iskolának, a Kelenvölgyi Általános Iskolának, a Lágymányosi Bárdos Lajos Ált. Iskola és Gimnáziumnak, az Őrmezei Általános Iskolának és az Újbudai Grosics Gyula Sport Általános Iskolának.

(Az Alapító okiratban megjelölt férőhelyszám valószínűleg téves a Gazdagrét- Törökugrató Általános Iskola esetében, de a kihasználtságot esetleg az új épületrész leválasztásával és bérbeadásával lehetne növelni.)

Épület fenntartási költségek

- Az épületek fenntartási költsége nagyon erősen szórnak: az egy férőhelyre eső fenntartási költséget nézve a legalacsonyabb költségű intézményhez (Domokos Pál Péter Általános iskola) képest az egyik legmagasabb költségű intézmény (a Gazdagrét-Csikihegyek Általános iskola) egy férőhelyre jutó költségei két és félszer nagyobbak. A nagy eltérések miatt bármilyen döntés születik az intézményekről, azt ennek az egy férőhelyre jutó költségnek a figyelembe vételével kell meghozni.
- A férőhelyek száma és a fenntartási költség között egyértelmű, minden esetben igaz összefüggés nem állapítható meg, de számos olyan intézmény van, ahol a kisebb férőhelyszámhoz átlagnál nagyobb fenntartási költség tartozik (Montágh, Gazdagrét-Csikihegyek, Gárdonyi, Bocskai). Sok olyan intézmény is van, ahol a nagyobb férőhelyszámhoz átlagnál kisebb fenntartási költség tartozik (Domokos, Ádám Jenő, Teleki, Lágymányosi-Bárdos, Bethlen, Gazdagrét-Törökugrató). Így alapvetően követendő az elv, hogy nagyobb férőhelyszámú iskolák fenntartásában gondolkodjon a kerület.

A 19. számú mellékletben részletes elemzést végeztünk a **dologi kiadások megoszlásáról**. A pénzforgalmi kimutatásokból rendelkezésre álló bontásból kiadástípusonként összevont csoportokat képeztünk, és így vizsgáltuk, illetve a mellékletben meg is jelöltük az intézményi és az általános iskolai átlagtól való eltéréseket. A főbb kiadási csoportok a dologi kiadások között kerületi átlagban 2009-ben a következők:

- | | |
|---|-----|
| • Vásárolt élelmezés | 32% |
| • Távhő-és melegvíz-szolgáltatási díjak előirányzat teljesítése | 19% |
| • Vásárolt termékek és szolgáltatások általános forgalmi adója | 17% |
| • Ingatlan, gépek és berendezések karbantartása | 5% |
| • Szakmai célú készletbeszerzés | 5% |

Beruházási-felújítási kiadások

- A 10. és 12. számú melléklet alapján a beruházási-felújítási kiadások azok jellegéből adódóan az iskolák és az évek között is jelentősen eltérőek voltak.
 - A vizsgált 5 évben az átlag alatt volt a következő iskolák értéke: Ádám Jenő, Gazdagrét-Csiki hegyek u. Általános Iskola, Gárdonyi Géza Általános Iskola, Kelenvölgyi Általános Iskola, Őrmezei Általános Iskola.
 - 2006-2010. között az intézményi átlag feletti beruházási kiadást fordítottak a következő intézményekre: Farkasréti Általános Iskola, Lágymányosi Bárdos Lajos Ált. Iskola és Gimnázium, Teleki Blanka Általános Iskola.
- Az intézmények részéről általános igény, hogy legyen egy kerületi szinten megállapított fejlesztési rangsor, amely az iskolák kihasználtságához igazodva rendeli hozzájuk a beruházási kiadásokat (a jobban feltöltött intézményt hamarabb kell felújítani is). A rendelkezésre álló források szűkössége és az intézmények általános állapota miatt ezt a beruházási tervet több évre előre kell elkészíteni, és ez alapján a hosszú távon gazdaságosan működtethető intézmények épületét koncentráltan felújítani.
- Az elmúlt évek beruházásairól nem áll rendelkezésünkre megtérülési elemzés, de a beruházási terv elkészítése előtt célszerű lenne legalább az energiahatékonysági célt szolgáló beruházások utókövetése, a dologi kiadások változásának értékelése az érintett intézményeknél.

A személyi juttatások

- Az egy gyerekre jutó pedagógusok száma és ezzel együtt a személyi juttatások mértéke is a kisebb feltöltöttségű és az SNI-ket foglalkoztató iskolákban magasabb, mint az átlag, így Bocskai István Általános Iskolában, a Gazdagrét-Csiki hegyek u. Általános Iskolában, a Gazdagrét-Törökugrató u. Általános Iskolában és az Őrmezei Általános Iskolában.
- A jó csoport feltöltöttségi mutatóik miatt a jelenlegi költségvetés tervezési módszer mellett nagy eszmei bérkeretük van a következő intézményeknek: Bocskai István Általános Iskola, Gárdonyi Géza Általános Iskola, Kelenvölgyi Általános Iskola, Teleki Blanka Általános Iskola.
- A személyi juttatások mértékének további elemzését a „3.2. Tantárgyfelosztás és az eszmei órakeret egymásra gyakorolt hatásának elemzése” fejezetben és a kapcsolódó mellékletekben végezzük el. Itt csak egy kisebb költségmegtakarítási lehetőséget említünk:
 - A kerületben kevés a példa a pedagógusok intézmények közötti megosztására, pedig bizonyos szakoknál, bizonyos iskolaméret alatt ez praktikus, és a fenntartó és a pedagógus számára is kedvező megoldás lenne.

Nem az intézmények finanszírozását érinti, de közvetve kapcsolódik a közoktatás finanszírozásához a kerületi általános iskolai tanulmányi ösztöndíjak rendszere: ha a kerület fenntartású iskoláiból

kerülnek ki a nyertesek, akkor az a kerület intézményeit népszerűsítheti, és szakmai színvonalát emelheti. Jelenleg az ösztöndíj díjazottjainak nagy része (kb. 60 százalék) nem kerületi fenntartású iskolába jár, így a fenti cél teljesítése érdekében javasoljuk a pályázati kiírás felülvizsgálatát.

2.2.2.3 Csoport feltöltöttség

Az **indított első évfolyamos csoportok száma** – a korábban említett szinte változatlan beiskolázott létszámból következően – kerületi szinten, 2006. és 2010. között, egy kiugrást leszámítva, érdemben nem változott. (2006., 2007. 38 csoport; 2008. 42 csoport, 2009. 37 csoport)

A kerület általános iskoláinak **átlagos csoportlétszáma** 2010-ben 23,4 fő, mellyel szemben a törvényben meghatározott átlagléttség 21 és 23 fő (alsó és felső tagozaton) és a törvényben rögzített maximális osztály létszám 26 és 30 fő (alsó és felső tagozaton). (ld.: 6. számú melléklet)

Nagy eltérés mutatkozik azonban az **évfolyamok csoport feltöltöttsége** között: 25 főről 20-ra csökken az első évfolyamoktól a 8. évfolyamokig 2010-ben. (Hasonló volt ez már az elmúlt években is: 2006-ban: 24-ről 22-re, 2007-ben és 2008-ban 24-ről 20-ra, 2009-ben 24-ről 21-re.)

Még nagyobb az eltérés az egyes iskolák első és 8. évfolyamos átlagos csoportlétszáma között, ami csak részben indokolható az elvándorlással.

Az elvándorlás miatt bekövetkező csoport- és tanuló létszám változásokat a 8. számú mellékletben elemeztük. Néhány kiemelt példa az elemzésből:

1-8. osztályig változások – kerületi szinten:

- 2001-ben kezdett 47 csoport **965** fővel, 2008-ban már csak 36 csoport **718** tanulóval.
- 2002-ben kezdett 41 csoport **899** fővel, 2009-ben 33 csoport **700** tanulóval.
- 2003-ban kezdett 39 csoport **849** fővel, 2010-ben már csak 34 csoport **691** tanulóval.
- 2004-ben kezdett 40 csoport **852** fővel, 2009-ben már csak 34 csoport **693** tanulóval (7.osztályban).

A melléklet iskolánkénti elemzést is tartalmaz, hiszen a kerületi átlag felett teljesítő és a belső körzetekben elhelyezkedő intézményeket jobban érinti az elvándorlás (pl: Órmezei, Gazdagrét-Csíkihegyek, Kelenvölgyi, Bocskai Általános Iskolát kevésbé).

A kerület iskolarendszerével mindaddig, amíg jelentősen nem változik meg a 6 illetve 8 osztályos gimnáziumok jelenléte a kerületben és környezetében, arra kell felkészülni, hogy ez a trend hosszú távon fennmarad.

Ennek egy lehetséges kezelési módja az intézmények pedagógia programját felkészíteni arra, hogy három osztály összevonható legyen kettővé a felsőbb évfolyamokban. Az épületeket pedig úgy kell megválasztani, alakítani, hogy lehetőség legyen 3 párhuzamos osztály indítására.

Férőhelyek száma

A következő intézmények 2010. szeptemberben az Alapító okiratukban szereplő férőhelynél nagyobb létszámmal működtek, így a férőhely számok felülvizsgálatára van szükség: Ádám Jenő Fenntartói

Gyakorló Általános Iskola, Gárdonyi Géza Általános Iskola, Újbudai Grosics Gyula Sport Általános Iskola.

Az Alapító okiratban megjelölt férőhelyszám valószínűleg téves a Gazdagrét- Törökugrató Általános Iskola esetében, az Alapító okiratban megjelölt alapterület adat pedig helytelen a Bethlen Gábor Általános Iskola és Újreál Gimnázium esetében.

Nem kerületi gyerekek száma

A kerületi általános iskolákban 2006-2009. között 21 és 23 százalék között ingadozott a nem kerületi gyerekek aránya. Ezen belül:

- Az átlagnál jelentősen magasabb arányban vannak jelen a kerületen kívül diákok a következő iskolákban: Kelenvölgyi Általános Iskola (36%), Lágymányosi Bárdos Lajos Általános Iskola és Gimnázium (35%), Újbudai Grosics Gyula Sport Általános Iskola (31%). Ennek okai:
 - Kelenvölgyi Általános Iskola – a XXII. kerület határán fekszik;
 - Lágymányosi Bárdos Lajos Általános Iskola és Gimnázium – a zenei gimnáziumba a zenei osztály miatt nemcsak kerületi diákok jöttek;
 - Újbudai Grosics Gyula Sport Általános Iskola – nem kerületi beiskolázású.
- Az átlagnál jelentősen kisebb arányban vannak jelen a kerületen kívül diákok a következő iskolákban: Ádám Jenő Fenntartói Gyakorló Általános Iskola (17%), Gazdagrét- Csíkihegyek Általános Iskola (17%), Gazdagrét- Törökugrató Általános Iskola (14%).

Ez ugyan nem jelent közvetlenül számszerűsíthető plusz kiadást az önkormányzatnak, mégis a fenntartói kiegészítő támogatás kalkulált éves összege a kerületen kívüli 1300 diákra megközelítően 300 millió forint. Ez egy teljes iskola költségvetésével egyenértékű.

Petőfi Sándor Általános Iskola, Gimnázium és Szakközépiskola

A kerületi szinten az utóbbi 5 tanévben nem csökkenő gyereklétszám ellenére csökkenő csoportszám és csökkenő gyereklétszám jellemzi a Petőfi Sándor Általános Iskola, Gimnázium és Szakközépiskolát. Az iskola helyzetét további háttérinformációk árnyalják:

- A 2007. évi intézkedési tervben az iskolát a fenntartó összevonta a Mérei Ferenc Általános Iskola, Szakiskola és Felnőttoktatási Gimnáziummal, illetve kimenő rendszerben megszüntette a gimnáziumi osztályokat. Ezt követően tovább csökkent a gyereklétszám (1333-ról 543-ra, illetve csak az általános iskolai évfolyamokat nézve: 541-ről 417-re), és ennek megfelelően az átlagos csoportlétszám is (32-ről 20-ra).
- Az iskola méretei alapján azon kevés, jelenleg működő kerületi intézmény közé tartozik, amely alkalmas lenne 3 párhuzamos osztály indítására. Jelenleg azonban az alacsony férőhely kihasználtság miatt az intézményben a fenntartói kiegészítő támogatás a kerületben az egyik legmagasabb (146 millió forint).

- Az iskolában a fenntartó jelentős beruházásokat (kb. 110 millió forint) tett 2006-2009. között.
- A sajátos nevelési igényű gyerekek integrált osztályokban nevelése nem az elvárt eredményt hozta, van osztály, ahol már 10 SNI-s gyermek tanul (Ez tényleges létszámot jelent, a törvényben meghatározott szorzókkal – két- és háromszoros – nincs súlyozva.), és a szülők elvitték a nem SNI-s gyermekeiket az intézményből.
- Jelenleg az iskola körzetébe tartozó gyermekek közül nagyon alacsony arányban választják az iskolát (a körzet óvodáiból 2010-ben kb. 135 gyermek kezdhetette meg az iskolai tanulmányait, a Petőfiben pedig 44 fő az első osztályok létszáma).
- 2011. szeptembertől a Szent Benedek Tehetségfejlesztő Iskolaközpont felújítást követően elfoglalja a korábbi Mérei iskola épületét, és óvodai, általános iskolai és két tanítási nyelvű gimnáziumi csoportokat indít. Ezzel újabb beiskolázási lehetőséget ad a Petőfi Sándor Általános Iskola, Gimnázium és Szakközépiskola körzetébe és vonzáskörzetébe tartozóknak, és veszélyezteti az iskola csoportindítási terveit.

A csoport feltöltöttséget a következő iskolákban is befolyásolhatja a Szent Benedek Tehetségfejlesztő Iskolaközpont költözése: a Domokos Pál Péter Általános Iskola, a Kelenvölgyi Általános Iskola és az Újbudai Grosics Sport Általános Iskola. Mivel ezeknél a párhuzamos csoportok száma kettő vagy három, előfordulhat olyan eset is, hogy nemcsak egy iskolában lesznek csoport feltöltési nehézségek. Nagy szerep hárul a fenntartóra a beiskolázási folyamat összehangolásában, amelyre konkrét cselekvési tervvel kell készülni.

A cselekvési tervben át kell gondolni a kelenföldi, albertfalvai körzethatárokat, hiszen a régióban található Teleki Blanka Általános Iskola jelenleg körzetes tanulókat is elutasít helyhiány miatt.

Kompetenciamutatók

A 22. és 23. számú mellékletben elemeztük a kompetencia mérések több éves eredményeit a kerületi és az országos átlaghoz képest. Az országos átlaghoz képest a kerület kiemelkedően teljesít, ami valószínűsíthetően részben a fenntartó által finanszírozott óraszámnak is köszönhető.

Az iskolák pedagógiai teljesítményének megítéléséhez még a bemeneti mérés alapú hozzáadott érték mérés hasznos adatokat tudna szállítani.

Bár a kerületben más településekhez képest továbbra is kevés a hátrányos helyzetű és halmozottan hátrányos helyzetű gyermek, de az oktatásirányításnak mindkét irányban jelentkeznek feladatai: a tehetséges gyermekek gondozásában és a felzárkóztatásban, sajátos nevelési igényű gyermekek nevelésében is.

Kihívások a feladatellátásban

Javaslat kidolgozása szükséges a következő témákban:

- Az iskola összevonások tapasztalatainak szakmai és pénzügyi értékelését követően a

kerületi stratégiai intézmény koncepció kialakítása
<ul style="list-style-type: none"> Tervezett beruházások transzparens, kerületi prioritási sorrendjének kialakítása
<i>Előrejelzés szükséges a következő évekre az alábbi problémák részletes elemzése alapján:</i>
<ul style="list-style-type: none"> Albertfalva általános iskolai cselekvési terv készítése (beleértve a Petőfi Sándor Általános Iskola, Gimnázium és Szakközépiskola pedagógiai programjának és az albertfalvi/kelenföldi körzethatároknak az újragondolását, a Szent Benedek iskolára vonatkozó hatásvizsgálatot)

2.2.3 Nemzeti vagy etnikai kisebbséghez tartozó gyermekek, tanulók nevelése és oktatása

A kerületben két óvodában (Kelenvölgyi Óvoda és Gazdagréti Szivárvány Óvoda Kindergarten in Gazdagrét) és két iskolában (Gazdagrét- Törökugrató Általános Iskola Grundschule in Gazdagrét és Teleki Blanka Általános Iskola Teleki-Blanka-Grundschule) folyik német nemzetiségi kisebbségi oktatás. A résztvevők száma az elmúlt 5 évben gyakorlatilag nem változott, 250-en vesznek részt benne.

A kerület nemzetiségi oktatásra fordított kiegészítő támogatásainak az értékét csak becsülni lehet, mert normatív bevételek ismertek, de a kiadások a könyvelésben jelenleg nincsenek megbontva feladat szerint. Így a nyilvántartás kialakításáig azt sem lehet számszerűsíteni, hogy a nemzetiségi normatíva mennyire fedezi az oktatással járó plusz költségeket (dologi és személyi oldalon egyaránt).

Kihívások a feladatellátásban
<i>Javaslat kidolgozása szükséges a következő témákban:</i>
<ul style="list-style-type: none"> Nemzetiségi normatíva felhasználásának ellenőrizhetősége
<i>Előrejelzés szükséges a következő évekre az alábbi problémák részletes elemzése alapján:</i>
<ul style="list-style-type: none"> -

2.2.4 Sajátos nevelési igényű gyermekek, tanulók nevelése és oktatása

A kerület intézményeiben 2010. októberben összesen 883 sajátos nevelési igényű gyermek (a továbbiakban SNI) tanult. Számuk 2006-tól 2010-ig folyamatosan, összesen 10 százalékkal (évente átlagosan 2,5 százalékkal) nőtt.

Integrált nevelés két óvodában és öt iskolában zajlik (Neszmélyi Úti Óvoda, Nyitnikék Óvoda, Lágymányosi Bárdos Lajos Általános Iskola és Gimnázium, Bocskai István Általános Iskola, Domokos Pál Péter Általános Iskola, Gazdagrét - Csikihegyek Általános Iskola, Petőfi Sándor Általános Iskola, Gimnázium és Szakközépiskola).

Szegregált nevelést két intézmény, a Montágh Imre Általános Iskola, Óvoda és Készségfejlesztő Speciális Szakiskola és az Újbudai Speciális Szakiskola folytat.

Az SNI-k neveléséhez finanszírozóként az önkormányzat elsősorban fejlesztő pedagógusi és gyógypedagógusi álláshelyek biztosításával járul hozzá közvetlenül az érintett intézményeknél.

Mivel az önkormányzat érzékelte az SNI-k számának és a nevelésükkel összefüggő pedagógiai feladatok növekedését, ezért nemcsak újabb státuszok jóváhagyásával, hanem a Pedagógiai Intézetnél az elmúlt évek szakmai továbbképzésein is kiemelt szerepet adott ennek a nevelési területnek.

2.2.4.1 Általános iskolák

A 29. számú melléklet mutatja az egyes iskolák által felvett SNI-k számát 2006-2010. között.

Finanszírozásnál a fenntartó sajátosan jár el az SNI-kkel kapcsolatos órákkal, keretekkel. A 24 főnél kevesebb létszámmal futó, SNI-s gyereket nevelő csoportok létszámát technikai értelemben kiegészítik 24-re, és eszerint tervezik meg az órákat. Emellett az iskolák a fejlesztésre előírt órákat nagyjából fedő csoportbeosztást készítenek, és ezeket az órákat jelzik a fenntartó felé. Ugyanakkor ennek fenntartói ellenőrzése, különösen az SNI-s gyerekszámokkal összevetve, jelenleg csak tételes, intézményi vizsgálat során lenne lehetséges.

Az intézmények véleménye szerint is különböző sikere van az eddigi integrált nevelési programoknak. A programot folytatni kell, de újabb intézmények bevonása előtt célszerű tartani egy értékelést az eddig szerzett tapasztalatok hasznosítására. (pl.: Fontos, hogy helyben legyen a fejlesztő pedagógus, nem jó az utazó fejlesztő pedagógus megoldás. /Tapasztalat szerint amennyiben enyhé értelmi fogyatékos van közöttük, akkor háromnál több sajátos nevelési igényű gyermek nem megoldható egy osztályban.)

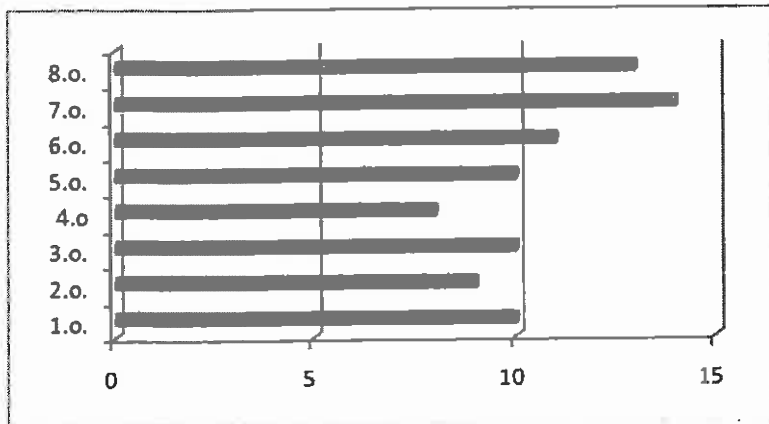
Azokban az intézményekben, ahol az Alapító okiratban nem szerepel az SNI-k nevelése (pl.: Gazdagrét - Törökugrató Általános Iskola), ott a finanszírozó és az intézmény kettős problémával áll szemben: mivel nem igényelhet normatívát a kiadásai fedezetére, ezért nincs kerete a gyerekek fejlesztésére, és ha a fenntartó finanszíroz is fejlesztő pedagógusi státuszt az intézménynek, azt csak kiegészítő támogatásként teheti.

A fenntartónak érdeke rövid távon rendezni az SNI nevelés finanszírozásában kialakult helyzetet, hiszen a kiadási oldalon egyre nagyobb tétel a tantárgyfelosztásokkal alá nem támasztott, részletes órafelhasználási információ nélkül finanszírozott fejlesztő pedagógusi / gyógypedagógusi státuszok száma.

2.2.4.2 Montágh Imre Általános Iskola, Óvoda és Készségfejlesztő Speciális Szakiskola

Az intézmény összetett feladatokat lát el, melyek a XI. kerület számára a törvény értelmében részben kötelező, részben önként vállalt feladatok. Az értelmi sérült gyerekek oktatását osztály és csoportbontásokban végzik a következők szerint:

- **Tanulásban akadályozott tagozaton:**



Csoportlétszámok a tanulásban akadályozott tagozaton	
1.o.	10
2.o.	9
3.o.	10
4.o.	8
5.o.	10
6.o.	11
7.o.	14
8.o.	13

A törvény szerint ennek a feladatnak az ellátása kötelező feladat.

Az általános iskola befejezése után a gyerekek az Újbudai Speciális Szakiskolában folytatják a tanulmányaikat.

- **Az értelmileg akadályozott tagozaton:**

Az értelmileg akadályozott tanulók létszáma 53, mely hét csoportban oszlik meg az alábbiak szerint:

- Rett szindrómás és mozgássérült
- autista
- 1. évfolyam
- összevont 2-3-4. évfolyam
- összevont 5-6. évfolyam
- összevont 6-7-8. évfolyam
- összevont 7-8. évfolyam

Mivel az intézményben autista és Rett szindrómás gyerekek is vannak, azok ellátása is komoly szakmai ismereteket kíván. A összevont csoportok szakmailag indokoltak, mivel a gyorsabban haladó gyerekek képességeit jobban ki tudják bontakoztatni.

E feladat ellátása az önkormányzat számára önként vállalt feladat.

- **Óvodai ellátás:**

Az intézményben két csoportos óvoda is működik. Az egyik csoport mára teljesen az autista gyerekek ellátására szakosodott, hogy az igényeket kielégítse. A másik csoportban értelmileg és tanulásban akadályozott gyerekek vannak.

Az ép értelmű autista gyerekek esetében jelenleg a kerületben nem megoldott, hogy az óvoda után melyik iskolában tanuljanak tovább, mert a Montágh Imre Általános Iskola mellett más intézmény Alapító okiratában nem szerepel ennek a feladatnak az ellátása.

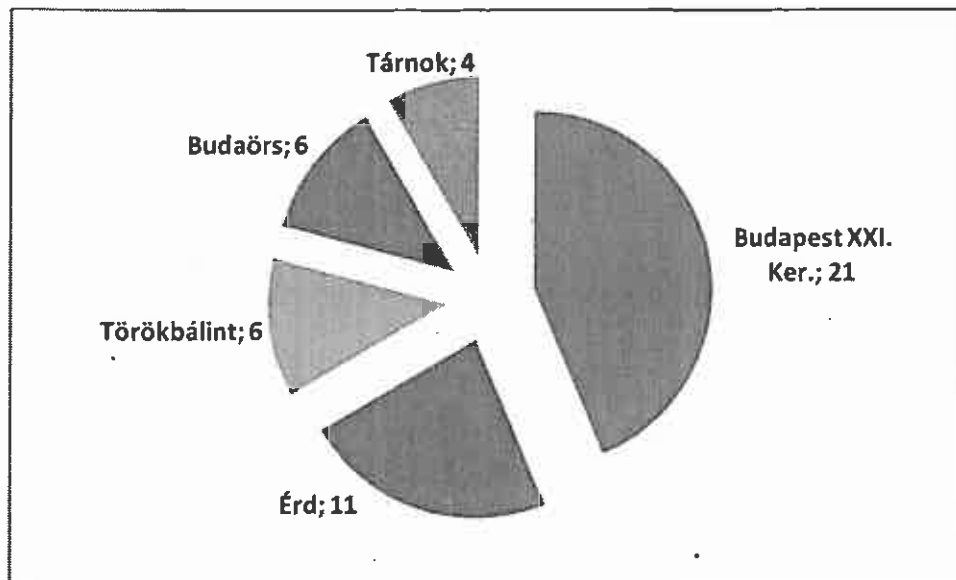
- **Halmazottan sérült gyerekek ellátása**

Egy csoportban az intézmény ellát halmazottan sérült gyermekeket is, hiszen igény mutatkozott erre is. E feladat ellátása az önkormányzat számára önként vállalt feladat.

Az intézmény pedagógus- és technikai létszáma jelenleg megfelelő, el tudja látni a szükséges közoktatási feladatokat, fejlesztéseket, rehabilitációs foglalkozásokat. Áttekintve a tantárgyfelosztást és a statisztikai létszámokat megállapítható, hogy a szakmai szempontoknak megfelelően működik az intézmény.

Az intézmény finanszírozásával kapcsolatban a következő sajátosságokat kell megemlíteni:

- Az intézmény Rácz utcai telephelyén működik az 1. sz. Fővárosi Tanulási Képességet Vizsgáló Rehabilitációs Bizottság. Információnk szerint nincs megállapodás az intézménnyel / fővárossal, és nem fizetnek a kerületnek bérleti díjat és közüzemi díjakat.
 - Javasoljuk részletesen megvizsgálni a két önkormányzatnak a kialakult helyzetet, és rendezni a szakértői bizottság helyzetét, esetleges elhelyezését.
- Az intézmény Rácz utcai telephelyén működik a készségfejlesztő speciális szakiskola a törvényben megengedett létszámmal. Felmenő rendszerben 4 osztály van, ahol az elméleti és a gyakorlati oktatás is folyik. Amennyiben a fenti fővárosi fenntartású bizottsággal nem sikerül megállapodni, az épület gazdaságos kihasználására a fenntartónak következő lehetőségeket kell megvizsgálni:
 - Amennyiben a fenntartó fejlesztő iskolát alakít ki, az a jelenlegi épületben működtethető (egy csoportszobával több állna rendelkezésre), a normatív finanszírozása azonban jóval kedvezőbb (600.000 forint/tanuló). Az önkormányzat által fenntartott rehabilitációs napközinek otthont adva - a halmazottan sérültek iskolája fejleszthető lenne, és a délutáni ellátást ott meg lehetne oldani, így a csoportba szervezés bevétel növekedést jelenthet, a fenntarthatóság szempontjából a létszám növelhető. A rehabilitációs napközi ingatlanja pedig megüresedne. (A rehabilitációs napközi jelenleg 20-25 fővel működik, a XII., a XXII. és a XI. kerületből.)
- Ebben az intézményben - ahogy a statisztikák mutatják - vannak bejáró budapestiek és fővároson kívüliek is. A 2010/2011. tanév általános iskolai csoportjainak - a tanulásban és értelmileg akadályozott tagozatok - 138 diákja közül a bejáró 48 diák megoszlását mutatja az alábbi ábra:



Települések	Gyerekek száma
Budapest XXI. Ker.	21
Érd	11
Törökbálint	6
Budaörs	6
Tárnok	4
Összesen:	48

A sérült gyermekek és fiatalok megfelelő ellátása és fejlesztése érdekében az intézmény speciális feladatokat lát el. Azonban egy adott kerületben általában nincs annyi gyermek, mely önmagában működtethetővé tudná tenni az iskolát, így a főváros és az érintett kerületek, települések együttműködése szükséges az iskola fenntartásához, ezért a feladatvállaláshoz igazodó finanszírozás érdekében az önkormányzatnak célszerű lenne közoktatási megállapodásokat kötnie az érintett önkormányzatokkal.

A képviselő testület 2007. májusban már hozott határozatot a Montágh Imre Általános Iskola, Óvoda és Készségfejlesztő Speciális Szakiskola átadásáról a Fővárosi Önkormányzatnak úgy, hogy az intézményátadás mellett az ingóságokat és az ingatlant is átadja, külön megállapodás keretében dönt az átadás módjáról, ha a Fővárosi Önkormányzat az intézményt legalább 10 évig a jelenlegi feladatokkal működteti tovább. Ezt a határozatot azonban 2008. májusban megváltoztatta, és ennek megfelelően az intézményt kerületi önkormányzati intézményként működteti tovább úgy, hogy a Fővárosi Önkormányzattal keret-megállapodást kötött arra vonatkozóan, hogy a budapesti lakosú gyermekek finanszírozását a Fővárosi Önkormányzat kiegészíti.

<p>Kihívások a feladatellátásban</p> <p><i>Javaslat kidolgozása szükséges a következő témákban:</i></p> <ul style="list-style-type: none"> • A Montágh iskolában önként vállalt feladatok ellátásának finanszírozási feltételeit új alapokra kell helyezni a fővárossal és az érintett településekkel. • I. számú Fővárosi Tanulási Képességet Vizsgáló Rehabilitációs Bizottság helyzetének tisztázása • Az óvodai nevelés során sajátos nevelési igényűvé váló gyermekek ellátásának megoldása (a feladatot elvállaló óvodák szakmai támogatása) • Az óvodáknál és általános iskoláknál jelentkező időszakonként változó fejlesztő pedagógusi igények kezelése <p><i>Előrejelzés szükséges a következő évekre az alábbi problémák részletes elemzése alapján:</i></p> <ul style="list-style-type: none"> • Sajátos nevelésű igényű gyermekek számának változásának modellezése – annak érdekében, hogy szükséges-e az integrált nevelést folytató intézmények kapacitásainak bővítése • A sajátos nevelési igényű gyerekek integrált nevelését vállaló általános iskolák számának bővítése – a kerületi iskolák közötti egyenletes feladatmegosztás érdekében • Az ép intellektusú autista gyermek számának felmérése, a feladat megszervezése a fővárossal és más kerületekkel együttműködve • A korai fejlesztésből vagy óvodából érkező szegregált ellátást igénylők előrejelzése, mellyel modellezhető a Montágh Imre Általános Iskola, Óvoda és Készségfejlesztő Speciális Szakiskola feladatának nagysága (belépő osztályok, csoportok száma) • A Montágh Imre Általános Iskola, Óvoda és Készségfejlesztő Speciális Szakiskolában fejlesztő iskolai osztályok indításának vizsgálata (bevételek és kiadások elemzése)
--

2.2.5 Alapfokú művészetoktatás

Az alapfokú zeneiskolai oktatást a Weiner Leó Zeneiskola és Zeneművészeti Szakközépiskola végzi 20 tagiskolában. Éves szinten 1400 tanuló alapfokú művészetoktatását vállalja fel az intézmény.

A kerületi önkormányzat számára az alapfokú művészetoktatás kötelező feladatellátást, a szülői igények kb. 90%-os szinten látja el a kerület, hiszen az elmúlt években 90-200 közé tehető azoknak a gyermekeknek/tanulóknak a száma, akiket helyhiány miatt nem vettek fel.

Az alapfokú feladatellátás esetében nem csupán a kerületi által fenntartott közoktatási intézményekben végzi az oktatást, hanem a kerületben működő egyéb fenntartók által működtetett intézményekben is. A nem kerületi fenntartású közoktatási intézmények fenntartóval kötött közoktatási megállapodások viszont nem térnek ki a zeneiskolai kiadásokhoz való hozzájárulásra.

A középfokú feladata, a szakközépiskolai képzés, önként vállalt feladata kerületnek, és bár az intézménybe felvételt nyernek nem csak kerületi és budapesti tanulók, hanem az ország több pontjáról is érkezők, az intézmény a zenei szakképzés területén fővárosi feladatot lát el..

Jelenleg a fővárosban négy középfokú zenei képzőintézmény van, kismértékben elindult a specializálódás, a Weiner Leó Szakközépiskola nevéhez a fúvós képzés társítható. Az intézmény szakmai eredményei jónak tekinthetők, a fővárosi szakközépiskolákhoz képest jobbak az eredmények, a kompetenciamérésben főleg a szövegértés területén javult az intézmény eredménye, azonban a matematika pontszámok romlást mutatnak.

Az intézmény szakmai élete kiterjedt, a kerület kulturális életében jelentős szerepet tölt be hangversenyekkel, illetve a zenei versenyekkel.

Az intézmény költségvetésének elemzése során abba nehézségbe ütköztünk, hogy az alapfokú művészetoktatás és a középfokú oktatásra nem kaptunk bontott adatokat, az intézményvezetővel folytatott interjú szerint nem készül ilyen bontás, hiszen az áttanítások miatt összemosódik a két feladatellátás. Mivel a normatív bevételek feladathoz kötöttek, így kísérletet tettünk arra, hogy a fenntartói támogatást megbecsüljük a két feladatellátás tekintetében. Az intézményi kiadási oldal szétosztásához a tantárgyfelosztásban szereplő óratömeget alkalmaztuk, mint vetítési alap (lehet alkalmazni más vetítési alapokat (pl. státuszok száma, normatív bevételek aránya), de nagyságrendbeli változást nem eredményez)². Az intézményi saját bevételek esetében azt becsültük, hogy a térítési díjak zöme (90%) az alapfokú művészetoktatásban jelentkezik. A következő megállapítás tehető a fent vázolt módszertan alapján, a kötelező alapfokú képzés kb. 280 m Ft-ba kerül a fenntartónak, míg a nem kötelező középfokú feladat vállalására 150-160m Ft-ot fordít a normatív támogatás felett. A normatív támogatásban látható egy jelentős változás 2007-ről 2009-re, ez annak köszönhető, hogy abban az időszakban zajlott le az alapfokú művészetoktatási intézmények újraminősítése, valamint közel egy csoporttal csökkent a szakközépiskolai feladatellátás mérete.

Évek	Összes normatív támogatás	Fenntartói támogatás alapfok	Fenntartói támogatás középfok	Intézményi saját bevétel alapfok	Intézményi saját bevétel középfok
2007	212 718 499	246 625 497	116 026 004	13 750 200	1 527 800
2008	199 626 805	296 131 144	152 242 051	12 507 300	1 389 700
2009	166 319 066	250 205 244	155 212 256	19 762 200	2 195 800
2010	171 692 833	282 988 709	158 796 458	18 827 100	2 091 900

Az egy tanulóra eső fenntartói támogatások esetén drasztikus különbség láthatók a két feladatellátás között. A tanulók létszámához a normatív támogatások elszámolásában használt természetes létszámok alapján kalkulált éves létszámmutatót alkalmaztuk (8/12-4/12-es súly). Az alapfokú feladatellátás esetében egy tanuló képzését 200-220 eFt-tal támogatja a fenntartó, míg a középfokon tanulóként 1,2 m Ft-tal egészíti ki a fenntartó a normatív támogatásokat.

A két érték közötti különbséget magyarázza, hogy a zenei képzésben eleve kisebb tanulócsoport létszámmal működnek (18 fő), mint más középfokú intézmények, illetve a szakképzésben csupán a

² Az intézmény tantárgyfelosztásában nem szerepel a szakközépiskola közismereti tárgyainak az óratömege, így valójában középfokú feladatellátás kedvezőbb képet kap a valós helyzethez képest.

zeneelméleti képzés esetében lehet nagyobb csoportokkal dolgozni, a gyakorlati képzésben lényegében 1-3 tanuló/pedagógus arányt lehet tartani a képzés jellegéből fakadóan.

Míg az alapfokú feladatellátás esetében a fenntartó zömmel kerületi tanulók képzését támogatja (minden tanuló kerületi intézménybe jár, a kerületi lakosok aránya 70% körül van), addig a középfokú képzésben az országos beiskolázás miatt a 138 tanulóból 132 nem kerületi lakos, így 97%-ban nem kerületben élő tanulók képzését támogatja a fenntartó.

Évek	Fenntartói támogatás egy tanulóra Alapfokú művészetoktatás	Fenntartói támogatás egy tanulóra középfokú művészetoktatás	Alapfok súlyozott létszám	Középfok súlyozott létszám
2007	183 912	722 154	1341	160,7
2008	227 443	1 087 443	1302	140,0
2009	194 561	1 225 360	1286	126,7
2010	215 693	1 247 093	1312	127,3

Az alapfokú művészetoktatási képzés térítési díjait a fenntartó a jogszabály által meghatározott tartományban rögzítette (10%).

A térítési díjak esetében a jogszabály lehetőséget teremt arra, hogy a fenntartó a képzési költség 15%-ig emelje a térítési díjakat. Emellett a jogszabály előírja, hogy a tanulmányi eredményt figyelembe kell venni a térítési díjak meghatározásakor. Ha a tanulmányi eredmények sokaságának eloszlási görbéje normális eloszlású, akkor a 10%-os térítési díj 65% folyik be az intézményhez. Azaz a szülők a képzési költségek 6,5%-át állják. A jogszabály lehetőséget teremt arra, hogy 15%-ra emelje a bázisszámot a fenntartó, valamint a kedvezmény mértékének szűkebbre szabásával elérhető, hogy a szülők térítési díjként a 12-13%-át fizessék a képzésnek. Ez azt jelenti, hogy a jogszabály szerint maximális térítési díj kiszabásához képest a szülők a felét fizetik az elvileg lehetségesnek, így a fenntartói támogatás kb 18-20m Ft-tal csökkenthető lenne (ennyivel lehetne növelni az intézményi saját bevételt). Hasonló elvet érdemes a középfokú ellátásban a tandíjfizetés esetében is követni. A tandíjkezdvezményekben részesülő diákok számát 2009/2010. tanév 2 féléve és a 2010/2011. tanév első féléve között csökkentették 73-ról 44-re, így utóbbi érték reálisabbnak tűnik.

A Képviselő Testület 2009. márciusban határozott arról, hogy a Weiner Leó Zeneiskola és Zeneművészeti Szakközépiskola végleges elhelyezését a leendő Kulturális Városközpont közelében, hagyományos építésű iskolaépületben támogatja, a megvalósulása jelenleg kétséges, hiszen nincs napirenden az épület kérdése. Az biztos, hogy az intézmény nem rendelkezik jelenleg kamarateremmel, amennyiben szükséges számára, akkor az egyik nem kerületi fenntartású intézménytől bérlí (vö. alapfokú művészetoktatáshoz való hozzájárulás a más kerületi fenntartók által).

A Képviselő Testület 2007. májusban olyan határozatot hozott, hogy a zeneművészeti szakközépiskola feladatellátásának finanszírozására együttműködési megállapodást köt a Fővárosi Önkormányzattal. Az eredeti határozatot 2008. májusban megváltoztatta, és ennek megfelelően a Weiner Leó Zeneiskola és Zeneművészeti Szakközépiskolát is kerületi önkormányzati intézményként működteti tovább úgy, hogy a Fővárosi Önkormányzattal keret-megállapodást kötött arra vonatkozóan, hogy a budapesti lakosú gyermekek finanszírozását a Fővárosi Önkormányzat kiegészíti.

A fővárosi költségvetési koncepciójában foglaltak értelmében az főváros radikálisan csökkentést tervez ezekben a megállapodásokban, így a középfokú feladatellátás felvállalását érdemes újragondolni.

Természetesen a zenei szakközépiskola egy magas presztízsű intézmény, amelynek a kerületi kulturális életben jelentős szerepe van, ezért minden lehetséges lépést meg kell tenni annak érdekében, hogy az intézmény továbbra is fennmaradjon. Ezt elvileg nehezíti, hogy a fővárosi középtávú oktatási tervek szerint a főváros szeretné magához venni a szakképzési feladatellátást (nem intézményfenntartást), így megfontolandó, hogy a felvázolt elveknek hogyan lehet az intézmény jövőjét megfeleltetni. Jelenleg az is sújtja az intézmény működését, hogy nem csatlakozott térségi integrált szakképző központhoz (TISZK), így nem jogosult a szakképzési hozzájárulást fogadni. Igaz ebben az esetben el kell fogadnia Regionális Fejlesztési és Képzési Bizottság (RFKB) fennhatóságát a szakmai beiskolázásra (szakmaindításra), amely dönthet úgy, ha valamely szakmában túlképzés van, akkor megvonja a szakma támogatását.

<i>Kihívások a feladatellátásban</i>
<i>Javaslat kidolgozása szükséges a következő témákban:</i>
<ul style="list-style-type: none"> • Alapfokú zeneiskolai oktatás létszámkeretének felülvizsgálata a kerületi gyerekek előnyhöz juttatása a felvétel folyamatában • Alapfokú zeneiskolai oktatás finanszírozásának felülvizsgálata nem kerületi fenntartók és a nem kerületi gyerekek esetében • Középfokú zeneiskolai oktatás finanszírozásának felülvizsgálata • A zeneoktatásra megfelelő elhelyezés lehetőségeinek vizsgálata • A középfokú művészeti oktatásban a közismereti tárgyak oktatásához kapcsolódó finanszírozási igény csökkentése • Térítési díjak és tandíjak újragondolása
<i>Előrejelzés szükséges a következő évekre az alábbi problémák részletes elemzése alapján:</i>
<ul style="list-style-type: none"> • -

2.2.6 Általános iskolai felnőttoktatás

A fenntartó szerint nincs igény a kerületben ilyen formájú oktatásra, ezért jelenleg a kerület nem lát el ilyen feladatot.

2.2.7 Nevelési tanácsadás

Az Újbudai Nevelési Tanácsadó mellékletben szereplő adatlap szerint az elmúlt tanévekben folyamatosan - a kerületi gyerekek számának növekedéséhez képest nagyobb arányban - nőtt a Nevelési Tanácsadó szolgáltatásait igénylők száma.

Ennek oka egyrészt, hogy tevékenysége ismertebb, valamint, hogy a gyerekekkel szemben sokkal nagyobbak az elvárások minden téren, ugyanakkor erre nem mindig készítik fel őket.

Az országos statisztikák szerint a gyerekek 20 százaléka küzd valamilyen problémával. A kerületben az összes gyerek évente növekvő, 11-13 százaléka jelentkezik a Nevelési Tanácsadónál. Várhatóan a következő években tovább emelkedik a nevelési tanácsadó szolgáltatásai iránti igény.

A Nevelési Tanácsadó munkája a diagnosztikára és a terápiára terjed ki. A pedagógiai fejlesztések nagy részét az oktatási intézmények végzik.

A speciális terápiákat a pszichológusok illetve a területre szakosodott terapeuták biztosítják. Szakmailag a magas színvonalon látják el ezt a feladatot, alkalmazva a legmodernebb terápiákat is.

A diagnosztika terén szervezési nehézségek adódnak, melyek hosszú átfutási időt okoznak.

Felszereltségük és szakember ellátottságuk nagyon jó.

<i>Kihívások a feladatellátásban</i>
<i>Javaslat kidolgozása szükséges a következő témákban:</i>
<ul style="list-style-type: none"> • A szakvélemények elkészítésének gyorsítása – a diagnosztikára és a terápiára szakosodott munkacsoportok kialakításával a szakembergárdán belül • A növekvő igények kielégítése a meglévő kapacitásokból a többi szakszolgálattal való együttműködéssel • Iskolapszichológiai szolgáltatás kiépítése • Az oktatási intézmények fejlesztő munkájának támogatása a szakvéleményen túl
<i>Előrejelzés szükséges a következő évekre az alábbi problémák részletes elemzése alapján:</i>
<ul style="list-style-type: none"> • Egyéni fejlesztést igénylő gyermekek számára vonatkozó előrejelzés - Az óvodai szűrések adatai alapján a problémás általános iskolai tanulók előrejelzése

2.2.8 Logopédiai szolgáltatás

A XI. Kerületi Logopédiai Intézet mellékletben szereplő adatlapja szerint az elmúlt tanévekben folyamatosan nőtt az igény a logopédiai ellátás iránt. Pillanatnyilag a rendelkezésre álló szakemberek ezt az igényt a nagycsoportos óvodásoknál és az általános iskolás SNI-s ellátottaknál ki tudják elégíteni. Nem mondható már ez el az egyre sokasodó megkésett beszédfejlődésekre és a középső csoportos óvodások közül a súlyosabb beszédhibásokra sem. (Az előző tanévben többek között 116 fő mozgásterápiát igénylő óvodást nem tudtak ellátni.)

A logopédiai ellátás megszervezése a kerületben ideális, hiszen minden óvodában helyi szinten látják el a fejlesztést és a terápiát. A beszéd fogyatékosok számára kijelölt Nyitnikék óvoda, már nem képes több gyermek felvételére, így 5 beszéd fogyatékos már más óvodába jár. Ez a megoldás az óvoda alapító okiratának módosítása nélkül nem szabályos.

A logopédusok rendkívül sokoldalú preventív felmérést és diagnosztikus mérést végeznek, mind az óvodában, mind az iskolák 1-2 osztályában. Szűréseik alapján határozzák meg a szükséges ellátás óraszámát, illetve a csoportlétszámot. Igény szerint kaphatnak túlórákat, melyet ebben a tanévben is szükségesnek ítélték (ez jelenleg heti 30 túlóra).

Mozgásterápiákat a Logopédiai Intézetben végeznek: jelenleg négy féle mozgásterápiával alapozzák meg a beszédfejlesztést.

A törvényi szabályozása az 4/2010. OKM rendelet szerint történik, az előírás szerint a fél állású szakorvos helyett fél állású pszichológust alkalmaznak a dadogóterápiában.

<i>Kihívások a feladatellátásban</i>
<i>Javaslat kidolgozása szükséges a következő témákban:</i>
<ul style="list-style-type: none"> • Az óvodai ellátatlan igények csökkentése (prevenációs céllal, a későbbi iskolai igények csökkentésére) • A beszéd fogyatékos óvodások számára újabb óvodai csoport kijelölése
<i>Előrejelzés szükséges a következő évekre az alábbi problémák részletes elemzése alapján:</i>
<ul style="list-style-type: none"> • Megvizsgálendő a jelenleg magas túlóraszám helyett álláshelyek létrehozásának lehetősége – a logopédiai fejlesztést igénylő gyermekek számára vonatkozó előrejelzéssel és a kiadások elemzésével

2.2.9 Gyógytestnevelés

A gyógytestnevelés feladat ellátásának szervezése és finanszírozása jelenleg nem egységes a kerületben.

Az 594 óvodás gyógytestnevelési igényt a négy óvodai gyógytestnevelő látja el, akik munkajogilag két óvodához tartoznak (két-két fő a Nyitnikék és a Fürkész óvodánál).

Egy – a kerületi koordinációs feladatokkal megbízott - gyógytestnevelőt foglalkoztat a Logopédiai Intézet.

Az általános iskolai igények számáról nem állt rendelkezésre kerületi szintű összesített információ, aminek az indoka a gyógytestnevelés decentralizált szervezése lehet: jelenleg tíz általános iskolában és minden középiskolában van gyógytestnevelői álláshely. Az igénybevétel függ attól, hogy helyben lehet-e részt venni, vagy másik intézményhez kell menni. A gyógytestnevelés finanszírozását, álláshelyeit igény alapon tervezik meg: ha kerületi szinten van ellátatlan gyerek, akkor fejlesztenek a létszámon.

A gyógytestnevelés kiadásai azokban az esetekben, amikor több intézményhez jár ugyanaz a gyógytestnevelő nincsenek elosztva az intézmények között, ezért a kiadások számszerűsítése, feladatellátási helyhez kötése is részletes elemzést igényel.

A kerület együttműködési megállapodás keretében nem kerületi fenntartású intézményben is finanszírozza a gyógytestnevelést (pl.: Petőfi Általános Iskola gyógytestnevelője a Don Bosco iskolában), de ezek pontos mértékéről sincs átfogó információnk. A Főváros és a kerületek közötti 1996. évi megállapodás felülvizsgálata szükséges, melynek értelmében a kerület ellátja és finanszírozza a más fenntartású intézmények gyógytestnevelési feladatát is.

A gyógytestnevelés kerületi szintű koordinálására a Logopédiai intézet foglalkoztat egy fő koordinátort, heti 20 órában, illetve megbíztak egy ortopéd szakorvost a kerületi szűrési feladatokkal. A szűrést több helyen a testnevelők végzik, ezt célszerű lenne kiváltani az orvossal vagy védőnővel.

<i>Kihívások a feladatellátásban</i>
<i>Javaslat kidolgozása szükséges a következő témákban:</i>
<ul style="list-style-type: none"> • Részletes, számszerű vizsgálat a gyógytestnevelés iránti igényekről, lehetőségekről és a jelenlegi kiadások megoszlásáról • 1996. évi Fővárossal kötött együttműködési megállapodás felülvizsgálata
<i>Előrejelzés szükséges a következő évekre az alábbi problémák részletes elemzése alapján:</i>
<ul style="list-style-type: none"> • -

2.2.10 Pedagógiai-szakmai szolgáltatás

A kerületi önkormányzat önálló intézmény működtetésével (Újbudai Pedagógiai Intézet) látja el a pedagógiai szakmai szolgáltatási feladatot. A fővárosi kerületi önkormányzatok esetében a jogszabályok nem írják elő önálló intézmény fenntartásának kötelezettségét, így a fővárosi kerületek közül kevesebb, mint a fele (10) látja el önálló intézménnyel a feladatot, míg a többi valamilyen megállapodás (vagy vásárolt szolgáltatás) keretében látja el, vagy többcélú intézménybe integrálta a pedagógiai szakmai szolgáltatói feladatot.

Feladatellátás típusa	Kerületek száma
Önálló intézménnyel látja el a feladatot	10
Polgármesteri hivatalon belül látja el a feladatot	6,5
Többcélú intézménnyel látja el a feladatot	6,5

Az egyes kerületek feladatellátásnak módját az alábbi táblázat foglalja össze. Az önálló intézményt fenntartó kerületekben az intézmény státuszainak átlaga 9,6 pedagógus és 3,9 nem pedagógus (az egyes intézmények feladat-tömege eltérő).

Jellemzően a nagyobb kerületekben található önálló intézmények, a tíz legnagyobb kerületből hat önálló intézményt működtet, míg három többcélú intézménybe telepítette a feladatot, egy kerület a polgármesteri hivatalon keresztül biztosítja a pedagógiai szakmai szolgáltatást.

Fővárosi kerületek	Pedagógiai szakmai szolgáltatás ellátásnak formája	Státuszok száma	Lakosság száma (2009)	Rang sor
1. kerület	A polgármesteri hivatalon belül látja el a feladatot	-	24 728	22
2. kerület	Önálló pedagógiai szolgáltató intézmény	9+6	88 729	7
3. kerület	Önálló pedagógiai szolgáltató intézmény	10+5	123 723	2
4. kerület	Önálló pedagógiai szolgáltató intézmény	9+3	98 374	5
5. kerület	Önálló pedagógiai szolgáltató intézmény	10	27 283	21
6. kerület	Terézvárosi Kéttannyelvű Általános Iskola és PSZK	4	42 120	20
7. kerület	Önálló pedagógiai szolgáltató intézmény	10+2	62 530	15
8. kerület	A polgármesteri hivatalon belül látja el a feladatot	-	82 222	8
9. kerület	A polgármesteri hivatalon belül látja el a feladatot	-	61 576	17
10. kerület	Önálló pedagógiai szolgáltató intézmény	7+1	79 270	10
11. kerület	Önálló pedagógiai szolgáltató intézmény	10+7	139 049	1
12. kerület	A polgármesteri hivatalon belül látja el a feladatot	-	56 544	18
13. kerület	Önálló pedagógiai szolgáltató intézmény	8,5+3,5	113 531	4
14. kerület	Zuglói Benedek Elek EGYMI (Pedagógiai Szakmai Csoport)	n.a	120 148	3
15. kerület	Hubay Jenő Alapfokú Művészetoktatási Intézmény és Pedagógiai Szakkönyvtár	n.a	80 218	9
16. kerület	A polgármesteri hivatalon belül látja el a feladatot	-	68 484	13

Fővárosi kerületek	Pedagógiai szakmai szolgáltatás ellátásnak formája	Státuszok száma	Lakosság száma (2009)	Rang sor
17. kerület	Gyurkovics Tibor Ált. Isk. és EGYMI + A polgármesteri hivatalon belül látja el a feladatot	n.a	78 250	11
18. kerület	Pedagógiai Intézet és Helytörténeti Gyűjtemény	11+4	93 225	6
19. kerület	Móra EGYMI (Pedagógiai Szolgáltató Csoport)	n.a	61 610	16
20. kerület	Önálló pedagógiai szolgáltató intézmény	13+4	63 371	14
21. kerület	Önálló pedagógiai szolgáltató intézmény	n.a	76 339	12
22. kerület	A polgármesteri hivatalon belül látja el a feladatot	-	50 499	19
23. kerület	Soroksári Egységes Pedagógiai Szakszolgálat és Pedagógiai Szakmai Szolgáltató Intézmény	4	20 387	23

A többcélú intézmények jelentős részében Egységes Gyógypedagógiai Módszertani Intézményben (EGYMI) található a feladat ellátása.

A kerületben az Újbudai Pedagógiai Intézet kiterjedt szakmai életet hozott létre. Több intézményi interjújn visszatérő motívum volt a pezsgő szakmai élet, ezért az intézmények többsége elégedett az intézmény működésével. A szakmai élet színvonala igazolja, hogy fővárosi szinten a pedagógiai szakmai szolgáltató élenjáró munkát végez.

A jogszabályokban rögzített pedagógiai szakmai szolgáltatási feladatokat teljes mértékben ellátja az intézet. Az elmúlt években a pedagógusokkal, a pedagógiai szakmai munkával kapcsolatos feladatok helyet találtak az intézményben (Pedagógus napok, Pedagógus Est, Föld Napja).

Az egyéb rendezvények szervezésében található némi párhuzamosság a Weiner Leó Zeneiskola és az Újbudai Pedagógiai Intézet között, hiszen valamennyi kerületi zenei rendezvényt a zeneiskola szervezi, az énekkarok hangversenye kivételével, amely a pedagógiai intézethez tartozik.

Az intézet feladatrendszerét és célját a 1993-as közoktatási törvény hatályba lépését követően határozta meg a kerület, azóta a jogszabályi változásokat követte a célrendszer. Az elmúlt öt év működési kiadásait is áttekintve látható, hogy a szakmai szolgáltatás folyamatosan bővül, a pedagógiai munkával kapcsolatos feladatok bekerülnek az intézmény éves költségvetésébe, az újabb és újabb feladatok (Pedagógus Est, Föld Napja) megérkezése is magyarázza, hogy a személyi kiadások 31%-kal, míg a teljes költségvetés 27%-kal nőtt. A többi kerülettel összehasonlítva látható, hogy az intézmény költségvetése a legnagyobbak közé tartozik a fővárosban, a státusszám alapján hasonló méretű pedagógiai szakmai szolgáltatók kiadási adatai a következők:

- III. kerület (2009) kiadási előirányzat 68 476 eFt,
- XX. kerület (2009) kiadási előirányzat 69 536 eFt,
- XIII. kerület (2011) kiadási előirányzat 73 500 eFt

ezzel szemben az UPI kiadási előirányzatai 124 408 eFt (2009),
131 183 eFt (2010).

A 90-es évek közepén meghatározott feladatrendszert (pl. munkaközösségi struktúra, szervezett versenyek száma, mérések rendszere, minőségirányítás, ágazati irányítás szakmai támogatása) az új közoktatási törvény koncepciójában foglaltak értelmében felülvizsgálatra szorul. Ebben a helyzetben a fenntartónak meg kell vizsgálnia, hogy milyen célból tartja fent az intézetet, milyen mértékű feladatellátást vállal, hiszen a feladat ellátásához nem rendelhető bármilyen kötött normatív támogatás, így a feladat ellátásának a méretét az önkormányzat teherviselő képessége határozza meg. Nyilvánvaló, hogy egy ilyen kiterjedtségű közoktatási feladatellátás szakmai minőségét és irányítását a fenntartónak valamilyen módon biztosítania kell. Alapértelmezésben a pedagógiai intézet szoros értelemben vett feladata a minőségirányítás (fenntartói célok teljesülésének mérése és visszacsatolás támogatása), a kerületi tudásmegosztás (munkaközösségi rendszer, továbbképzések), valamint az oktatásirányítás szakmai támogatása. Az utóbbi közé érthető a kerületi tantervi rendszer kialakítása, hiszen ez nem csupán szakmai kérdés, hanem finanszírozási, azaz a Pedagógiai Programokban foglalt helyi tantervek óratervei hosszú távú finanszírozási döntést jelentenek a fenntartó számára. Ezt a feladatot jelenleg nem látja el a pedagógiai intézet, nem vesz részt a Pedagógiai Programok szakmai értékelésben, sem a kerületi tantervi rendszer kialakításában (ilyen nincs is jelenleg a kerületben).

Finanszírozási szempontja van a jelenleg színvonalasan ellátott kerületi tudásmegosztás feladatnak is: a kerületi pedagógusok törvényben előírt kötelező szakmai továbbképzése a Pedagógiai Intézet keretei között valószínűleg kevesebbe kerül a fenntartónak, mintha más módon oldanák meg.

Kihívások a feladatellátásban
<i>Javaslat kidolgozása szükséges a következő témákban:</i>
<ul style="list-style-type: none"> • A Pedagógiai Intézet feladat és célrendszerének újragondolása a teherviselő képesség és a fenntartói oktatásirányítási feladatok tekintetében • A szakmai szolgáltató és a szakszolgálatok közötti szinergia megteremtésének lehetőségeinek a vizsgálata, mivel több kerületi önkormányzat EGYMI keretében működteti a feladatot • A fenntartói oktatásirányítás szakmai irányítási feladatainak feltérképezése a feladatok elhelyezésének vizsgálata (pl. PP szakértői értékelési feladat)
<i>Előrejelzés szükséges a következő évekre az alábbi problémák részletes elemzése alapján:</i>
<ul style="list-style-type: none"> • -

2.3 VÁLLALT FELADATOK FINANSZÍROZÁSÁNAK ELEMZÉSE

A kerület vállalt közoktatási feladataira fordított becsült kiadásokat a következő táblázat mutatja be:

A kerület vállalt feladatainak kiadása feladattípusonként 2006-2010 között				
Év	Összesen	Középiskolai oktatás (eFt)	Középfokú művészeti oktatás (eFt)	Tanulásban akadályozott tanulók nevelése és oktatása (eFt)
2006	1 353 761	950 709	197 778	205 274
2007	1 323 193	916 327	197 672	209 193
2008	1 303 353	860 169	221 517	221 667
2009	1 190 824	767 803	198 153	224 868
2010	1 139 209	689 600	212 314	237 295

A vállalt feladatok kiadásának a teljes önkormányzati költségvetéshez viszonyított aránya 6%-ról 5,1%-ra csökkent 2006-2009. között. (Részletes adatokat a 2. számú melléklet tartalmaz.)

2.3.1 Középiskolai oktatás

A kerület döntései a vállalt középiskolai feladatellátásról 2007-től kezdve a következők voltak:

- o 2007. májusban a képviselő testület döntést hozott (a döntéseket később módosították 2008. februárban, illetve 2009. szeptemberben) két gimnázium kimenő rendszerben történő megszüntetéséről:
 - A Bárdos Lajos Általános Iskola és Gimnázium 2008. szeptember 1-jétől nem indít gimnáziumi osztályt az ötödik évfolyamon, és a középfokú oktatás kimenő rendszerben megszűnik, ezzel egyidejűleg összevonásra kerül a Lágymányosi Általános Iskolával úgy, hogy az Önkormányzat létrehoz egy 8 évfolyamos általános iskolát és gimnáziumot, melynek gimnáziumi osztályai kimenő rendszerben megszűnnek. Ez az új intézmény jogutód intézménye lesz a Bárdos Lajos Általános Iskolának és Gimnáziumnak, valamint a Lágymányosi Általános Iskolának, és Baranyai utca 16-18. székhellyel fog működni, telephelye az Egry J. utcai épület. A Képviselő testület később, 2010. márciusban úgy határozott, kifejezi azon szándékát, hogy 2011. szeptember 1-től a Lágymányosi Bárdos Lajos Általános Iskola és Gimnáziumban kerüljön bevezetésre a két tanítási nyelvű oktatás (Alapító okirat módosítás információink szerint még nem történt).
 - A Bethlen Gábor Általános Iskola és Újreál Gimnázium az eredeti döntés szerint 2008. szeptember 1-jétől már nem vesz föl gimnáziumába tanulókat a 7. évfolyamra, a középfokú oktatás kimenő rendszerben megszűnik, továbbá összevonásra kerül a Keveháza utcai Általános Iskolával, melynek jogutód intézménye lesz és telephelye a

Keveháza utcai épület. Ezt a döntést 2008-ban 2010. szeptember 1-re, majd 2009-ben 2015. szeptember 1-re módosították.

- A Petőfi Sándor Általános Iskola, Gimnázium és Szakközépiskola 2008. szeptember 1-jétől már nem indít gimnáziumi osztályokat a 9. évfolyamon, a középfokú oktatás kimenő rendszerben megszűnik, ezzel egyidejűleg összevonásra kerül a Mérei Ferenc Általános Iskola, Szakiskola és Felnőttoktatási Gimnáziummal, melynek jogutód intézménye lesz és telephelye a Mezőkövesd utcai épület.
- A Mérei Ferenc Általános Iskola, Szakiskola és Felnőttoktatási Gimnázium középfokú tagozatain 2008. szeptember 1-jétől nem indít új osztályokat, a középfokú oktatás kimenő rendszerben megszűnik, és egyidejűleg a Petőfi Sándor Általános Iskola, Gimnázium és Szakközépiskolával kerül összevonásra, mely jogutód intézménye lesz.
- A József Attila Gimnázium Fővárosnak történő átadásáról ugyan hozott a képviselő testület 2007. májusban határozatot, de ezt 2008. májusban megváltoztatta, és ennek megfelelően kerületi önkormányzati intézményként működteti tovább úgy, hogy a Fővárosi Önkormányzattal keret-megállapodást kötött arra vonatkozóan, hogy a budapesti lakosú gyermekek finanszírozását a Fővárosi Önkormányzat kiegészíti.

A fenti intézkedésnek megfelelően a kerületi fenntartású középiskolai évfolyamokon tanulók létszáma 2006-tól 1820-ról a 2010/2011. tanévig 1361 főre, azaz 25 százalékkal csökkent, ami az átlagos kerületi intézményi férőhelyszámot nézve kb. 1 iskolányi létszámnak felel meg. Ezen belül azonban:

- A csökkenés nem érinti a József Attila Gimnáziumot, melynek összlétszáma 588-ról 596-ra nőtt.
- 2008-tól is minden évben 56-59 fős 7. évfolyamos létszámmal elindulnak a Bethlen Gábor Általános Iskola és Újreál Gimnázium 6 osztályos gimnáziumi osztályai. Ezek létszáma szintén nem mutat csökkenést a felsőbb évfolyamokban.

A csoportok száma 61-ről 45-re csökkent 2006. és 2009. között.

A középiskolai – vállalt - feladatellátás finanszírozására az önkormányzat az állami normatíván felül 2008-ban 196 millió forint, 2009-ben 141 millió forint kiegészítő támogatást nyújtott.

A középiskolai feladatellátás finanszírozásának feltételei az elmúlt években a következőképpen alakultak (ahol a Bethlen Gábor Általános Iskola és Újreál Gimnázium, a Lágymányosi Bárdos Lajos Általános Iskola és Gimnázium és a Petőfi Sándor Általános Iskola, Gimnázium és Szakközépiskola adatait az általános iskoláknál már elemeztük, ott már csak a József Attila Gimnáziumra teszünk megállapításokat):

- A bevezetőben leírtaknak megfelelő közelítéssel **becsült fenntartói kiegészítő támogatás mértéke** abszolút értékben (2008-ban 46 millió forint, 2009-ben 25 millió forint) nézve is a legkisebb a kerületi iskolák között. **Egy tanulóra vetítve a fenntartói kiegészítő támogatás összege** 2008-ban 79,5 ezer forint, 2009-ben 42,2 ezer forint volt, melyből a fővárosi diákokra (az összes kétharmada) a főváros megtérített 80 ezer forintot, így az intézmény becslésünk

szerint gyakorlatilag fenn tudta tartani magát a normatívából, és nem / vagy csak nagyon kis mértékben szorult a fenntartó segítségére.

- **A csoportfeltöltöttségi mutató a középiskolákban:**
 - József Attila Gimnázium jelenleg az Alapító okirata szerinti férőhelyeinek 106%-nak megfelelő létszámmal dolgozik, a csoport feltöltöttségi mutató a törvényi maximális létszámhoz viszonyítva 94% és 101% között ingadozott 2006-2010. között.
 - a Bethlen Gábor Általános Iskola és Újreál Gimnázium feltöltöttségi mutatója csökkent 93%-ról 88%-ra, majd 2010-ben újból növekedett 89%-ra.
 - a Lágymányosi Bárdos Lajos Általános Iskola és Gimnázium feltöltöttségi mutatója 73-75% között ingadozott, majd 2010-ben 70%-ra csökkent, ami már 35 és 39 fős, két osztályos évfolyamokat is jelentett.
 - a Petőfi Sándor Általános Iskola, Gimnázium és Szakközépiskola feltöltöttségi mutatója 85-92% között ingadozott, majd 2010-ben 79% alá csökkent.
- **Nem kerületiek száma a középiskolában:**
 - József Attila Gimnáziumban megközelítőleg egyenletesen oszlik meg a fővároson kívüli diákok (31%), a kerületi diákok (32%), és a más kerületből érkező fővárosi diákok (37%) között.
 - A Lágymányosi Bárdos Lajos Általános Iskola és Gimnázium felmenő rendszerben megszüntetés előtt álló gimnáziumi osztályai közül a zenei gimnáziumi osztályban is sok nem kerületi tanuló tanul. Az összes nem kerületi tanuló aránya az iskolában 35-37% volt. A rájuk vetített fenntartói kiegészítő támogatás becsült összege – a teljes intézményre számítva: 2008-ban 62 millió forint, 2009-ben 50 millió forint volt.
 - Bethlen Gábor Általános Iskola és Újreál Gimnázium 37-39% közötti a nem kerületi tanuló. A rájuk vetített fenntartói kiegészítő támogatás becsült összege – a teljes intézményre számítva: 2008-ban 74 millió forint, 2009-ben 59 millió forint volt.
 - Petőfi Sándor Általános Iskola, Gimnázium és Szakközépiskolában 24-39% közötti a nem kerületi tanuló. A rájuk vetített fenntartói kiegészítő támogatás becsült összege – a teljes intézményre számítva: 2008-ban 69 millió forint, 2009-ben 35 millió forint volt.

Petőfi Sándor Általános Iskola, Gimnázium és Szakközépiskolában két szakképző évfolyamon, négy csoportban összesen 56 tanuló vesz részt az oktatásban. Erről az önként vállalt feladatról is már korábban lemondott a kerület, kimenő rendszerben a megszüntetése folyamatban van.

Kihívások a feladatellátásban

Javaslat kidolgozása szükséges a következő témákban:

- A fővárosi önkormányzattal közösen kell javaslatot kidolgozni a középfokú feladatellátásról

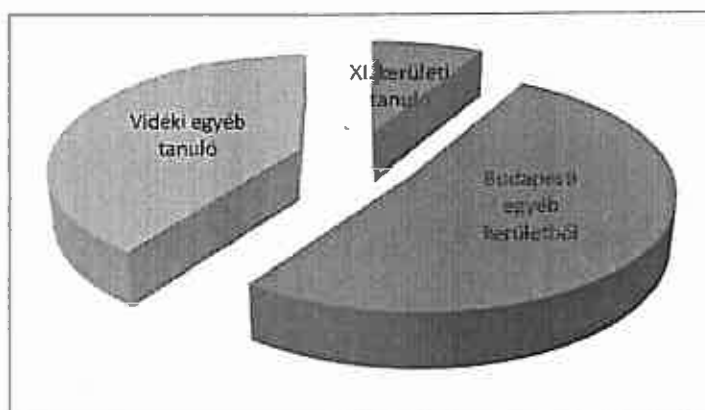
(amennyiben a főváros csökkenti a gimnáziumi férőhelyek számát, akkor a kerületi gimnázium feladatellátás iránt is növekednek az igények)

Előrejelzés szükséges a következő évekre az alábbi problémák részletes elemzése alapján:

- A fővárosi önkormányzat döntésének függvényében a középfokú feladatellátás várható igényére vonatkozó becslések elkészítése.

2.3.2 Tanulásban akadályozott tanulók nevelése és oktatása

A kerületben önként vállalt feladatként az Újbudai Speciális Szakiskola látja el a tanulásban akadályozott tanulók szakmai képzését és oktatását (önállóan 1992. óta), melyre jutó kerületi összes becsült fenntartói kiegészítő támogatás összege 2008-ban 24,5 millió forint, 2009-ben 22,5 millió forint volt. Földrajzi helyzete és speciális képzése miatt sok a nem kerületi gyermek, a térségből jelentős létszám érkezik. (A legtöbb helyen nincs más ellátó intézmény, vagy azok szakmai színvonala nem éri el az Újbudai Speciális Szakiskola színvonalát.)



Tanulók létszáma	
XI. kerületi tanuló	42
Budapesti egyéb kerületből	259
Vidéki egyéb tanuló	202
Összesen	503

A statisztikai adatokból kitűnik, hogy az intézményben a tanulócsoportok száma 74. Ez magában foglalja a közismereti tárgyak és a szakmai oktatás csoportszámait is (szakmai elmélet 34 csoportban, szakmai gyakorlat 36 csoportban).

A közismereti oktatás átlagos csoportlétszáma 16 fő, ami megfelel a törvényi előírásoknak (az országos átlag: 15,6 fő). A szakmai gyakorlat csoportlétszáma 6,52 fő, ami szintén a rendelkezések szintjén van (az országos adatok: 4-7 között vannak).

Az egyik legjelentősebb finanszírozandó tétel a szakmai gyakorlat, amiben az intézmény jelentős kiadásokat takarított meg azzal, hogy hat külső gyakorlólétesítményen 29 csoport oktatásáról a külső gyakorlólétesítmény gondoskodik. (Ebben az intézménynek nincsenek kiadásai.)

A tantárgyfelosztás vizsgálata rámutatott arra, hogy az intézmény nem használja ki a rehabilitációra adott intézményi órakeretet (52% nem kihasznált órakeret), mivel nincs rá elegendő szakember, és a teljes órakeret nem lenne finanszírozható.

A csoportok száma és a felvehető gyerekek létszáma az alapító okiratban rögzítettek követi.

Az intézménybe járó valamennyi tanuló szegregált módon oktatható, nincs lehetőség integrációra. Az intézmény kihasználtsága teljes, hiszen a csoportok egy része délutáni tanrend szerint tanul, mert nem tudják másként szervezni a tanítást osztályterem szűkös volta miatt.

Országos összehasonlításban az intézmény a jól működő, magas iskolai létszámot mutató, kiemelkedő szakmai munkát végző intézmények közé tartozik. A Szakma Kiváló Tanulója Országos versenyeket minden évben hoznak el helyezéseket, 2010-ben a legjobb iskola volt.

Speciális feladatellátása igen fontos a sérült fiatalok szakmatanulásában.

Az intézménynek a normatíva drasztikus csökkentése után, 2007-től vált szükségessé a fenntartói pótlólagos finanszírozási források biztosítása. A források szűkülése (szakképzési hozzájárulás csökkenése, pályázati kiírások ritkulása) miatt egyre több fenntartói támogatás szükséges.

Az önkormányzat a 2007. évi nevelési-oktatási koncepció és intézkedési terv felülvizsgálata című dokumentumában feladatként határozta meg, hogy a fővárosi integrált szakképzési centrumok kialakítása után, 2010. június 30-ig megvizsgálja annak lehetőségét, hogy az Újbudai Speciális Szakiskola hogyan kapcsolódhat a Fővárosi Önkormányzat kerületben kialakítandó térségi integrált szakképző központjához (TISZK), és az átadásról ennek ismeretében dönt. Az intézménytől kapott információ szerint ilyen vizsgálatra, javaslatok megfogalmazására nem került sor, aminek oka lehetett, hogy speciális szakiskolaként egyébként is jogosultak a szakképzési hozzájárulásból származó vállalati támogatások közvetlen fogadására, továbbá az is, hogy az iskola 9 szakmaterületen 13 féle szakmát oktat, és ilyen széles spektrumú TISZK nincsen a fővárosban.

Kihívások a feladatellátásban

Javaslat kidolgozása szükséges a következő témákban:

- Fenntartói támogatás kiváltása más forrásokkal

Előrejelzés szükséges a következő évekre az alábbi problémák részletes elemzése alapján:

- A szegregált intézménybe járó tanulók továbbtanulásának modellezése

2.3.3 Középfokú művészeti képzés

A Weiner Leó Zeneiskola és Zeneművészeti Szakközépiskola finanszírozásának elemzését az alapfokú művészeti oktatásról szóló fejezetben szerepeltettük.

3. A TANTÁRGYFELOSZTÁS ÉS A CSOPORTINDÍTÁS FOLYAMATÁNAK ELEMZÉSE

Az oktatási intézmények szakmai feladatellátásához szükséges státuszigényt és ezáltal a fenntartói finanszírozás mértékét - az intézmények pedagógiai programján túl - közvetlenül az indított csoportok mennyisége valamint az iskolák esetében a tantárgyfelosztás határozza meg. Ebben a fejezetben ennek a két kulcstényezőnek a kerület oktatásirányításában betöltött szerepét tekintjük át.

3.1 CSOPORTINDÍTÁS FOLYAMATÁNAK ELEMZÉSE

Az indított csoportok mennyiségét a felvett és beiratkozó gyerekek száma határozza meg, és az intézmények alapító okiratában meghatározott férőhelyszám korlátozza. Az indított csoportok mennyisége pedig az intézmény típusától függően 3-8 évre meghatározza a finanszírozandó óramennyiséget.

Az óvodák esetében a csoportindítás gyakorlata a kerületben a következő:

- 2007-ben (3 csoport) és 2010-ben (4 csoport) került sor új csoporthelyek kialakítására és a csoportok elindítására.
- A 2007-es csoportindításról nem áll rendelkezésünkre sem pénzügyi, sem feladatmutatókat tartalmazó hatástanulmány, a képviselő testület a július 14-i ülésén határozott a három csoporthely kialakításáról, valamint az ezzel összefüggő költségvetési átcsoportosításokról és álláshelyekről.
- 2010-ben a csoportindítási folyamat a következő volt:
 - A 2010-es csoportindításról szóló képviselő-testületi határozatot részletes elemzés előzte meg a kerület óvodai jelentkezéseiről, férőhelyeiről, a létszámok alakulásáról 2002-től kezdve. Az elemzés alátámasztotta a fenntartói feladatellátási kötelezettséget, ugyanakkor a csoportindítás és fenntartás pénzügyi kihatásairól, alternatíváiról nem történt elemzés (vagy nem áll rendelkezésünkre).
 - A képviselő testület 2010. július 14-én döntött a négy csoporthely kialakításáról, a kapcsolódó álláshelyekről és a költségvetési fedezetről.
- A fenntartó több alkalommal mérlegelte új óvodaépületek építésének/átépítésének lehetőségét – ezek finanszírozási hatáselemzéséről a tervezett beruházási kiadások mértékét leszámítva nincs információnk -, többek között 2010 júliusában is határozatot hozott ilyenről, de a 2011. évi költségvetésbe nem kerültek be ezek a beruházások.
- Mindemellett 2007-től kezdve minden évben kellett a kerületnek az Oktatási Hivatal engedélyét kérnie a törvényben előírt maximális csoportlétszám túllépésére.

Az iskolák esetében a csoportindítás gyakorlata a kerületben a következő:

- Az iskolák esetében az áprilisi beiratkozás után és az augusztusi pótbearatkozás után hozhat döntést a fenntartó az indítandó csoportok módosításáról:
 - A várható gyerek létszám ismeretében a fenntartó május hónapban egyeztet az intézményekkel az indítandó csoportok várható számáról. A kerületi gyakorlat szerint a májusi testületi ülésen már hoznak határozatot a gyermeklétszám csökkenéséből eredő feladatmaradások következtében a költségvetésben jóváhagyott álláshelyek számának módosításáról, és kezdik meg ez alapján júniusban az érintett kollegák felmentését.
- A kerületi gyakorlatban 18 az engedélyezett minimális csoportlétszám, ami alatt nem indítanak csoportot, kivéve a 8. osztályokat, ahol esetenként lehet alacsonyabb a létszám. 36 fő felett nem vannak össze csoportot.
- A fenntartó a finanszírozási rendszeren keresztül motiválja az intézményeket az optimális csoportszám indítására azzal, hogy az általános iskolákban átlagosan 24 fős, a középiskolákban 30 fős csoportokat finanszírozz. A magasabb alsó évfolyamos csoportfeltöltöttséggel működő iskoláknak az eszmei keretükön keresztül van lehetőségük az alacsonyabb csoportlétszámú felső tagozatos osztályok megtartására, összevonásuk elkerülésére. A kevésbé feltöltött intézmények kényszerülnek a 7-8. évfolyamokon csoportösszevonásra.
- Mivel azonban a törvény szerint szeptember 1. és június 30. között nem történhet csoportösszevonás, és az intézmények gyakran csak szeptember 1. után értesülnek a 6 vagy 8 osztályos gimnáziumba távozó tanulókról, a szeptember 1. után történt változások miatt nem mindig tudja a fenntartó felelőssé tenni az intézményvezetőt. Ebből következően a fenntartónak érdeke is együttműködni a nyári időszakban az intézménnyel a nehezen finanszírozható helyzetek elkerülése érdekében.
- Az elmúlt időszakban történt iskolai csoportösszevonásokról nem áll rendelkezésünkre külön döntés-előkészítő- vagy döntési dokumentum.
- A csoportindítási folyamattal szorosan összefügg, hogy az intézmények nem léphetik túl az Alapító okiratban meghatározott férőhelyszámot. A kerületben azonban 2010-ben több intézmény is ennél magasabb számú tanulót iskolázott be, akik után a kerület nem volt jogosult a normatíva igénylésre. Megvizsgálandó ezért, hogy mely Alapító okiratokat kell módosítani annak érdekében, hogy a valós korlátot jelentő férőhelyszámot tüntessék fel, valamint megvizsgálandó az a folyamat is, amiben a fenntartónak meg kell tennie a szükséges jóváhagyási / ellenőrzési lépéseket a hasonló esetek elkerülésére.

A csoportindítás folyamata mellett az iskolák esetében részletesen vizsgáltuk az elvi finanszírozást meghatározó másik alaptényezőt: a tantárgyfelosztásokat.

A csoportindítás folyamatával kapcsolatos általános javaslataink a következők:

- A vállalt feladatok területén a csoportindítást megelőző döntéshez készüljön finanszírozási hatáselemzés is.
- A fenntartó szabályozza újra az intézményi alapító okiratok módosításának oktatásirányítási folyamatát.

A csoportindítás folyamatának elemzése alapján további részletes vizsgálat szükséges a következő témákban:

- A kerületi Alapító okiratok átfogó vizsgálata a valós korlátot jelentő férőhelyszám feltüntetése érdekében

3.2 TANTÁRGYFELOSZTÁS ÉS AZ ESZMEI ÓRAKERET EGYMÁSRA GYAKOROLT HATÁSÁNAK ELEMZÉSE

A tantárgyfelosztás elemzéséhez elvégeztük a 2010. október 1-jén érvényes, jellemzően papír alapú tantárgyfelosztások feldolgozását egy egységes szerkezetű elektronikus rendszerben, és az összehasonlíthatóság érdekében ehhez az elektronikus verzióhoz az intézményektől további adatokat kértünk.

A feldolgozás során az osztályokhoz közvetlenül kapcsolódó tanórai foglalkozásokat, valamint a napközi-, tanulószoba- és iskolaotthoni feladatokat tudtuk egységesen értelmezni, a tantervi specialitásokból eredő és a vezetői feladatok ellátására irányuló feladatrendszert a fenntartói és az intézményi interjúkon elhangzott információkkal együtt tudtuk áttekinteni, mert a tantárgyfelosztás adatai önmagukban nem adtak elegendő választ. Az elemzés összesítése a 38. számú mellékletben szerepel, az iskolánkénti részletes adatok pedig a 39-54. számú mellékletekben.

A helyzetelemzés főbb megállapításai a következők:

- A tantárgyfelosztás készítés gyakorlata az intézmények legnagyobb részénél a régóta használatos, és mindmáig nem egységesített papíralapú tervezőtábla kézi kitöltésén alapul. E gyakorlat lehetséges problémái az alábbiak:
 - A feladattípusonként végzett egységesítés hiánya többféle nyomtatvány alkalmazását engedi meg, az egyes intézmények eltérő szerkezetű nyomtatványokat használnak, így a kitöltés és az összesítés „elvi szabályai” nem azonosak, az összevetés lehetősége nehézkes, és sok hibalehetőséget rejt magában az egyes intézmények esetében;
 - A táblázatok szerkezetébe közvetlenül nem illeszkedő speciális feladatokat egyes intézmények „beleszerkesztenek” a tervezőtáblák üres részeibe, e specialitások szerint újrafejlécezve azokat a tartalmakat, így ezek fenntartói szintű összevetése és összesítése minden esetben egyedi megoldást igényel, gyors és pontos áttekintést nehezen tesz lehetővé;

- A papíralapú nyomtatványokon bármi bárhova írható, így e táblázatokban igen sok helyen szerepelnek egyedi jelölések, megjegyzések, utalások, amelyek egységes fenntartói (finanszírozási) célú értelmezése során először tisztázni kell, hogy operatív, intézményi célú, vagy ténylegesen a fenntartó számára releváns információt rejtenek;
- A papíralapú jellegből következően előfordulnak összegzési hibák, noha ezek súlya nem jelentős az összes óraszámokhoz képest, lehetséges megjelenésük mégis zavaró, ellenőrzése nehézkes, sok időt, munkát igénylő. Ez a HSZI munkatársai is megerősítették, a tantárgyfelosztások ellenőrzését a földön kiterítve ellenőrzik (például az összeadási hibákat keresve);
- Az egyes feladatok, órakeretek értelmezése és kezelése eltérő, így például az óratervi óraszám esetében van, ahol a közoktatási törvényből levezethető óraszámokkal, van, ahol afeletttel találkozunk, van eset, ahol az óratervi óraszám sorban összeadandó (magyarázat nélküli) számokkal találkozunk, ezek értelmezése szintén külön elemzést, egyeztetést igényel;
- Nincs hatékony (közvetlen, aktív) kontroll lehetőség a tantervi rendszerrel: a Pedagógiai Programban jóváhagyott tantervi jellemzők (megnevezése, specialitások, órakeretek stb.) a papíralapú tantárgyfelosztásoknál megszokott módon nem található meg, így az óratervi óraszámok, bontásban tanított tárgyak, speciális feladatok óraigénye itt már felosztott tényadatként jelenik meg. A tantervi rendszerrel (óratervi táblák, órahálók) való összhangjuk csak külön dokumentum elemzéssel és „intézményi segédlettel” vizsgálható. Nem derül ki, hogy egy adott osztály tantervi szempontból egységes vagy esetleg vegyes, melyik tanterv szerint tanul, mennyi ott a Pedagógiai Programban jóváhagyott óratervi óraszám, van-e és ha igen, mennyi többletórát engedélyezett/finanszíroz a fenntartó;
- A papíralapú megoldásból következően nincs hatékony (közvetlen, aktív) kontroll a beiskolázási, csoportindítási rendszerrel, a tantárgyfelosztási táblázat adatai tényleges adatokat tükröznek. Arra lehet következtetni, számítani, hogy a feltüntetett osztályok indítását a Fenntartó engedélyezte, feltételezni lehet, hogy a feltüntetett napközis csoportok számának megfelelő szülői/gondviselői igény ténylegesen (dokumentáltan) van, szintén feltételezni lehet, hogy az „osztályok mellett” jelzett napközi/tanulószoza esetén a tanulói létszám (közel) azonos az osztályéval.
- A tantárgyfelosztás szerepe a jelenlegi fenntartói oktatásirányítási rendszerben csupán technikai: a tantárgyfelosztásban az intézmények a költségvetés tervezéskor - az év elején - megállapított finanszírozott óramennyiséget veszik alapul, ebből vezetik le a csoportok óráit. A fenntartó - a törvényileg kötelező minimum óraszámok és a számítási hibák ellenőrzését és javíttatását leszámítva - módosítás nélkül elfogadja az intézmények által elkészített tantárgyfelosztásokat.

- A tantárgyfelosztásokat megvizsgáltuk abból a szempontból is, hogy mennyire támasztják alá az intézményi költségvetések tervezésekor alapul vett finanszírozandó órakereteket (eszmei keret). Ehhez kapcsolódó megállapításaink a következők:
 - Az osztályok alapvető, tanórai feladatellátásának ellátása terén az alkalmazott finanszírozási rendszer a jogszabályokból levezethető, minimálisan finanszírozandó órakeretekkel nagy vonalakban összhangban van, e feladatok mentén viszonylag kis mozgástér mutatkozik a jelenlegi finanszírozási modell elemeinek megváltoztatására;
 - Az osztályok működtetése mellett, a modellben alkalmazott egységes és általános „tartalék” általában és összességében elegendőnek tűnik a tantervi specialitásokból (pl.: nemzetiségi, gyógypedagógiai, iskolaotthonos oktatásból) eredő, illetve az igény szerint megtartandó (napközis/tanulószobai) délutáni foglalkozások biztosítására. Azonban ezek valós (tanév eleji, statisztikai állapot szerinti illetve változáskövetési) igényrendszere, ez által a fenntartói feladat ellátásának tényszerű, strukturált alátámasztása nem ismert. Mindez tehát egy adott időpontban (pl. október 1-i állapot) elégséges lehet a feladat ellátására, elégséges lehet a működéshez, ám eltérő mozgásteret biztosít a speciális feladatokat ellátó és el nem látó, illetve a napközis/tanulószobai foglalkozásokat kisebb vagy nagyobb mértékben biztosító intézmények viszonylatában. A rugalmasabb kezelés nemcsak óraszám csökkentésre, hanem az igény szerinti növelésre is lehetőséget adna (pl.: tanulószobára 16:30 helyett 18:30-ig).
- A sajátos nevelési igényű tanulókat (SNI) is tanító iskolák feladatellátásának (Domokos Pál Péter Általános Iskola, a Lágymányosi Bárdos Lajos Általános Iskola és Gimnázium, a Bocskai István Általános Iskola és a Gazdagrét - Csíkihegyek Általános Iskola) óraszámai a gyógypedagógiai órák vegyes tantárgy-felosztásbeli kezelése miatt nem modellezhetők teljes értékűen.
 - Az álláshely-finanszírozással biztosított intézményi és intézményközi SNI ellátás becsült feladatmennyiségen alapszik, ami tapasztalati adatok szerint nem okozott eddig működési fennakadást.
 - Ugyanakkor a tantárgyfelosztásokból nem derül ki (és még kevésbé nem egységesen) az, hogy hol, milyen módon szervezett (integrált, szegregált), milyen típusú sajátos nevelési igény kiszolgálása, mennyi tanuló számára történik – annak ellenére, hogy e feladatellátás időszükségletét a közoktatási törvény az oktatás szervezési formája és az SNI típus szerint tervezhetően és ellenőrizhetően definiálja.
- Az iskolák tantárgyfelosztásában szereplő órák kerületi szinten tehát nagyságrendben megegyeznek a jogszabályban meghatározott órászámmal. A tantárgyfelosztásban kiosztott órákon felül viszont a kerület 32 százalékot finanszíroz délutáni foglalkozásokra, 11 százalékot pedig egyéb jogcímekre, amelyek szintén vizsgálandók, hogy van-e mérlegelendő többletvállalás tartalmuk.

- A napközis/tanulószobai feladatellátás létszámmutatóinak mélyebb ismeretében (követésében) e feladatrendszer – esetleges jelentős létszámmozgásokhoz igazodó – összehangolása, dinamikus kezelése óraszám megtakarítást (a feladatszervezéstől és intézménytől függően a délutáni foglalkozások óratömegének 10-20%-át) jelenthet. Ehhez azonban szükség van egy további vizsgálatra, hogy milyen mértékű átfedés áll fenn a délutáni foglalkozások különböző típusai között. Jelenleg csupán az állapítható meg, hogy a napköziotthonos/tanulószobás ellátás jelentős óraszámú (heti 3206 óra), de jelentős a tanórán kívüli foglalkozások száma is és az alapfokú művészetoktatás kiterjedtsége. Nyilvánvaló, hogy ugyanaz a gyerek/tanuló, aki egy napi 4,5/3/2 órás napközis/tanulószobás ellátást kap, nem tud ugyanabban az idősávban szakkörön, felzárkóztató, tehetséggondozó jellegű egyéb, vagy tömegsport foglalkozáson, esetleg az alapfokú művészetoktatás csoportos vagy egyéni foglalkozásaiban részt venni. Ezért meggondolandó, hogy a napközi/tanulószoba első és további órái ugyanolyan csoportszervezésben tartandók-e, ezek első óráját lehetne célszerűen a legnagyobb létszámban az alapfeladat (házi feladat, napi teendők) ellátásával tartani, és a további órákat az ezen felüli feladatokkal (gyakoroltatás, elmélyítés stb.) úgy, hogy a közben más, délutáni foglalkozásokra „elmenő” tanulókkal csökkent létszámú, ottmaradó tanulókkal újrászervezett (összevont) formában, kisebb óraigény mellett foglalkoznak. Nyilvánvaló, hogy ez esetben célszerű lenne ezen „első” napközi/tanulószoba órák prioritásának hangsúlyozása az egyéb délutáni foglalkozásokkal szemben. A jelenlegi egyszerűsített finanszírozási modellben a fenntartónak kevés ellenőrzési lehetősége (tanügyigazgatási, közoktatás-szervezési beavatkozási pontja, közoktatás-szakmailag lebontott jogcíme) van beépítetten a tanévi feladatellátás alátámasztottságának ellenőrzésében, így a finanszírozás és következő évre/évekre előre mutató tervezés megalapozottságában.
- A tantárgyfelosztáshoz képest finanszírozott többletórák nagy aránya (kb. 40%) miatt nehéz a következő évekre vagy esetleges jogszabályváltozások esetében várható finanszírozási igényt prognosztizálni.
- A kerület intézményei között erősen differenciált a tantárgyfelosztáshoz képest adott plusz órák nagysága (26-87 százalék az óratöbblet aránya a tantárgyfelosztáshoz képest), ez a jelenleg rendelkezésre álló adatok mellett még nem bizonyítja az egyenletes, igazságos finanszírozást. (További részletes elemzése szükséges.)

A tantárgyfelosztással kapcsolatos általános javaslataink a következők:

- A tantárgyfelosztásokat **célszerű** **mielőbb** feladattípusonként **egységesíteni** a szerkezetük és az alkalmazott értelmezések, formai szabályok terén, ez alapvetően hatékonyabb fenntartói tervezést és ellenőrzést, megalapozottabb működtetést, finanszírozást eredményez már rövidtávon.
- A tantárgyfelosztások **elektronikus formában**, feladattípusonként egységes logika mentén történő kidolgozása hatékonyabb ön- és fenntartói ellenőrzést tesz lehetővé (ez segíti a törvényi előírásoknak megfelelést, a tervezés / megvalósulás ellenőrizhetőségét, követését).

- Annak érdekében, hogy a tantárgyfelosztási adatok alátámasztottsága (érvényessége, pontossága) növekedjen, célszerű összehangolni az elektronikus tantárgyfelosztásokat a vonatkozó alapadatokkal (tantervek, osztályok csoportok listái, tulajdonságai, tanulói névsorok, tulajdonságok stb.). Ez a legcélszerűbben és legkönnyebben a naprakészen vezetett iskolaadminisztrációs rendszerben vagy azzal integráltan biztosítható (a tantárgyfelosztás kezelés az állami akkreditáció által elvárt iskolaadminisztráció feladat, szoftverfunkció).

A tantárgyfelosztások elemzése alapján további részletes vizsgálat szükséges a következő témákban:

- A fenntartó által jóváhagyott Pedagógiai Programok tantervi rendszerének, azon belül az óratervi adatainak ellenőrzése, ezek összhanga a tantárgyfelosztásokban szereplő adatokkal;
- A tantervi specialitások törvényi és helyi óraigényei tervezésének és biztosításának, felhasználásának részletes tisztázása;
- A gyógypedagógiai feladatellátás átvilágítása, a jelen tanévi igényrendszer és ellátás, finanszírozás összhangjának vizsgálata, a normatívan számítható óraigény kiszámítása, tervezése a következő tanévre;
- Az osztályok óratervi óraszámaira évfolyamfüggő százalékosan számítható „szabad” órakeret terhére szervezett osztálybontások és a szervezett tanórán kívüli foglalkozások mennyiségi és strukturális vizsgálata (mire van igény, mire használják fel az intézmények);
- Az egyéni foglalkozás órakerete (óratervi óraszámok további 12%-a) felhasználásának feltérképezése, hogyan terveznek ezzel, milyen módon, mennyire szabályszerűen (1-3 fő számára szervezhető) használják fel az intézmények;
- A napközis/tanulószobai feladatok ellátásának csoportszervezése, adminisztrációja, létszámváltozások követése
- Az adható munkaidő-kedvezmény (óratervi óraszámok további 5%-a) időkeretének tanévenkénti intézményi tervezése és felhasználása, fenntartói ellenőrzése;

4. FENNTARTÓI OKTATÁSIRÁNYÍTÁS ELEMZÉSE

A közoktatásról szóló törvény 102. §-a szabályozza a fenntartói irányítás feladatait. Ezek közül ebben a fejezetben elsősorban a finanszírozást érintő fenntartói irányítási feladatok elemzését, valamint az irányítási tevékenység hatékonyságának értékelését végezzük el.

4.1 ÁTFOGÓ ÉRTÉKELÉS

A fenntartó oktatásirányítási feladatait a következő kiemelt szempontok mentén értékeljük:

- A szakmai döntésekhez finanszírozási hatásvizsgálatok készítése:
 - A szakmai döntésekhez kapcsolódó konkrét finanszírozási hatásvizsgálati dokumentumot nem láttunk, információink szerint a Pénzügyi Igazgatóság végez pénzügyi hatáselemzéseket, de ezek nem jelentek meg a szakmai döntések háttéranyagai között.

- A jövőben javasoljuk a Humánszolgálati igazgatóság és a Pénzügyi Igazgatóság közötti együttműködést kiterjeszteni a hatásvizsgálatok területére is.
- **A fenntartói döntésekkel kapcsolatos hatásvizsgálatok készítése, a feladatméretezés és a döntések során a kerület igényeinek figyelembe vétele:**
 - Hatásvizsgálati dokumentumot nem kaptunk, a hozott intézkedések megvalósulásának értékelése alapján a feladatméretezésnél úgy látjuk, hogy a kerület rövid távú érdekeinek maximális figyelembe vétele mellett az elmúlt években a testület célja az volt, hogy a feladatellátást legalább változatlan szinten tartsa (különösen: az önként vállalt feladatok területén). Ez pont azért különösen fontos, mert ez az elv egy hosszú távú stratégiai döntést ír le, azaz az oktatási intézményhálózat fenntartása minden áron. A hatásvizsgálatoknak ki kell terjedniük az önkormányzat hosszú távú teherviselő képességének vizsgálatára is, hiszen egy kiterjedt intézményhálózat különösen nagy finanszírozási nyomást jelenthet az önkormányzat költségvetésében, ha valamilyen külső tényező megváltozik (pl. állami finanszírozás rendszere). A változatlan szinten tartás elve azt a nehézséget támasztja, hogy jogszabályi változások, újabb feladatok csak rárakódnak az oktatási rendszerre, amely csak a kiterjedtségét növeli, az elv megakadályozza a kiterjedtség csökkentését. Így a feladat-ellátási rendszer egyre nagyobbá válik.
 - A kerület hosszabb távú valós érdekeinek figyelembe vétele érdekében javasoljuk a jövőben a döntések hatásának elemzését.
- **Korszerű tanügyi információs eszközök használata:**
 - A szakmai információs rendszer kiépítése a 2007. évi közoktatási intézkedési tervben rögzített feladat volt. Ennek keretében a Magiszter rendszert tervezték bevezetni, de a tényleges használatba vétel nem valósult meg, mint ahogy a korábbi hasonló iskola adminisztrációs rendszereknél sem (Citynform, Taninform). Minden informatikai rendszer megvásárlásakor különös figyelmet kell szentelni a bevezetésnek, a felhasználók motiválásának, hiszen rajtuk múlik, hogy használhatóvá válik-e a rendszer.
 - A költségvetés tervezés saját készítésű Excel táblázatban történik, a tantárgyfelosztások nagyon sok esetben papíron készülnek.
 - A fenntartóval való kommunikáció gyakran papír alapon történik, az intézményvezetők igénye is, hogy növeljék az elektronikus információáramlást. (pl.: elősegítené a ténylegesen szakmai alapon történő döntéshozatalt, ha az Oktatási Bizottság anyagai elérhetőek lennének elektronikusan.)
 - Alapvető elvárás, hogy a gazdasági/pénzügyi rendszer és a tanügyi információs rendszer működjön együtt, ezáltal csökkenhetne az intézmények és a fenntartó által különböző adatszolgáltatások elkészítésére és ellenőrzésére fordított idő, és a fenntartói az érdemi oktatásirányítási tevékenységekre fókuszálhatna.

- **A vezetői teljesítményértékelés rendszere és transzparenciája:**
 - A kerület közoktatási intézményvezetői részére 2007. óta működik teljesítményértékelési rendszer az önkormányzat minőségirányítási programjával összefüggésben. A teljesítményértékelési rendszer szempontjainak felülvizsgálata a három év működési tapasztalatai alapján még nem történt meg. Javasoljuk a rendszer eddigi eredményeinek vizsgálatát a vezetők motivációja és a fenntartói célok elérése szempontjából.
 - A teljesítményértékelési rendszer publikus mindenki számára. Az értékelés eredménye, pontszámai szigorúan csak az érintett vezető számára elérhetők, kivéve az UPI által elvégzett intézményi elégedettségi felmérést, amelyet minden intézmény megtekinthet.
- **Az intézményhálózat szakmai, költségvetési, finanszírozási teljesítményét minősítő indikátorok:**
 - Mivel még nem történt meg az indikátorok elemzése (adatok gyűjtése folyamatban van, de a következtetések levonásához még több év adata szükséges) és ezeken alapuló intézményi értékelés sem, ezért a kerület Nevelési-oktatási koncepciójában javasoljuk, hogy a kijelölt fenntartói célokhoz kapcsolódó indikátorok segítségével valósuljon meg rendszeresen a koncepcióban foglalt célok elérésének vizsgálata és az intézmény hálózat érintett elemeinek értékelése is.
- **A fenntartói döntések transzparenciája:**
 - Az intézményvezetők elégedettek a fenntartó kommunikációjával, a döntésekről előzetesen és utólag kapott információval. Az információáramlás gyorsítását el lehetne érni az elektronikus kommunikáció még nagyobb elterjesztésével.
 - Az intézmények munkatervének készítéséhez a fenntartó a tanévnyitón ismerteti az elvárásokat, adott évi hangsúlyokat, és a munkatervben ellenőrzik, hogy szerepelnek-e benne a beszámolóban kijelölt pontok. Az intézményi beszámolók készítéséhez a fenntartó egy levélben írja meg elvárásait.
 - Az intézmények nemcsak a finanszírozásban igénylik a fenntartótól az esélyegyenlőséget, hanem a kerületi kommunikációban, médiában való megjelenéseknél is.

4.2 KÖLTSÉGVETÉS TERVEZÉS GYAKORLATA

A költségvetés tervezésben a fenntartó és az intézmények közötti feladatmegosztás a következő:

- A személyi juttatások tervezése, egyeztetése a fenntartó Humánszolgálati Igazgatósága és az intézmények között történik, a Pénzügyi Igazgatóság ezzel és ennek hatásvizsgálatával nem foglalkozik.
- A dologi kiadások tervezési irányelveit a Pénzügyi Igazgatóság határozza meg, és ezeknek megfelelően a tervet a GAMESZ és az intézmények együtt készítik el.

- A felhalmozási (beruházási, felújítási) igényekről a GAMESZ egyeztet az intézményvezetőkkel, majd az igényeket műszaki és sürgősségi szempontok szerint rangsorolja.

Az iskolák költségvetésének tervezési módszertanával kapcsolatos észrevételek a következők:

- Az iskolák a költségvetés tervezés jelenlegi gyakorlatát a személyi juttatások terén igazságosnak és motiválónak tartják.
- Az intézmények saját kezelésű dologi előirányzatait meghatározó normatíva felülvizsgálata 2003. óta biztosan nem történt meg. Ezeknek a kiadásoknak az összetétele a normatíva kialakítása óta jelentősen változott (pl.: informatikai eszközök, mobilkommunikáció elterjedése, konyhatechnika modernizálódása), ezért javasoljuk a 2012. évi tervezés megalapozására a korábbi bázis helyett a 2011. évben a dologi költségek nyilvántartási rendszerének átgondolását, az adatok ennek megfelelő gyűjtését majd elemzését.
- A finanszírozandó órakeret kialakításáról szóló részletes elemzést a „3.2. Tantárgyfelosztás és az eszmei órakeret egymásra gyakorolt hatásának elemzése” fejezet és a kapcsolódó mellékletek tartalmazzák.

4.3 INTÉZMÉNYI GAZDÁLKODÁSI FELELŐSSÉGEK

A kerület által fenntartott közoktatási intézmények teljes jogkörű, részben önállóan gazdálkodó költségvetési szervként működnek úgy, hogy az intézmények gazdálkodási feladatait a GAMESZ látja el.

Az intézmények közül 2008. január 1. előtt önálló gazdálkodási jogköre volt a következő iskoláknak:

- az Ádám Jenő Fenntartói Gyakorló Általános Iskola,
- a Bárdos Lajos Általános Iskola és Gimnázium,
- a Bocskai István Általános Iskola,
- a Gárdonyi Géza Általános Iskola,
- a Bethlen Gábor Általános Iskola és Újreál Gimnázium,
- a Petőfi Sándor Általános Iskola, Gimnázium és Szakközépiskola,
- a Lágymányosi Általános Iskola,
- a Domokos Pál Péter Általános Iskola

2009. január 1. előtt önállóan gazdálkodó intézmény volt a József Attila Gimnázium is.

A fenti változásokról a Képviselő-testület 2007. október 18-án határozott. Ennek következtében az érintett intézményeknél 16 álláshely szűnt meg, és a GAMESZ-nél három álláshely jött létre. A működési tapasztalatok azt mutatják, hogy ezek az intézmények a naprakész gazdálkodási információk rendelkezésre állása érdekében megőrizték és vezetik saját analitikus nyilvántartásaikat. A GAMESZ pedig a megnövekedett feladattömegre valószínűleg a szükségesnél kevesebb álláshelyet kapott, ami a feldolgozások nagyobb időigényéhez vezetett.

Az intézményekről általában elmondható, hogy az előirányzataik felhasználásának követése érdekében több analitikus nyilvántartást is vezetnek – a GAMESZ által kért formán felül is. Segítené az intézmények gazdálkodását, ha a havi zárasi tevékenység meghatározott, időpontokhoz kötött folyamat szerint menne végig a GAMESZ és az intézmények együttműködésében. (pl.: minden hónap 15-ig a korábbi pénzforgalmi jelentésnek megfelelő kimutatás készülne az intézményeknek, azzal, hogy az intézményeknek is a kapcsolódó adatszolgáltatásokat ebből a határidőből visszszámított időpontra kellene elvégeznie).

Az intézményvezetők felelőssége megegyezik az Államháztartásról szóló törvényben a költségvetési szerv vezetőjéhez rendelt teljes működési és gazdálkodási felelősséggel, beleértve többek között a gazdaságosság, a hatékonyság és az eredményesség követelményeinek érvényesítését, a gazdálkodási lehetőségek és a kötelezettségvállalások összhangjának megteremtését.

Mindemellett az intézmények gazdálkodási önállósága a költségvetésüknek csak egy meghatározott részére áll fenn:

- Az intézmények a költségvetésükből szabadon gazdálkodnak a dologi kiadások egy részével – karbantartási, üzemeltetési, közüzemi kiadásokon felüli rész -, amelyet gyerekszám alapján, kerületi szinten egységes normatíva alapján (2011-ben az óvodáknál 13.740 forint, iskoláknál 8.600 forint) kalkulál a fenntartó.
- Az intézményeknek gazdálkodási mozgástere van a személyi kiadások egy részében is: amennyiben a csoportlétszámuk és a kiosztott óraszámuk felett a fenntartó finanszírozási elveinek megfelelően eszmei keret keletkezik, ennek felhasználásáról az intézmény saját maga dönthet.
- A keletkező bérmaradvány felhasználásáról is az intézmény dönthet: ennek egy részét indokolt esetben átcsoportosíthatják dologi kiadásra is.
- Az intézmény meghatározza a felújítási igényeit, melyeket a GAMESZ ellenőriz, véleményez, és ezt követően az intézményvezető rangsorolhatja az igényeket. (A ténylegesen megvalósuló felújítások a kerület költségvetésétől és összesített prioritásaitól függenek.)
- Az intézmény felelős éves szinten egy adott összegű működési bevétel teljesítéséért. Az e feletti többlet felhasználását a jelenlegi szabályok szerint csak akkor kezdheti meg az intézmény, ha már az éves keretet teljesítette – ez pluszforrást sok esetben gyakorlatilag csak decemberben jelent, ami nehezíti a tervezhetőséget, az optimális felhasználást, és nem motivál eléggé.

A gazdálkodás egyéb területein az intézmények a GAMESZ-szel működnek együtt, melynek szabályait az együttműködési megállapodás tartalmazza, amelyről a következő fejezetben írunk részletesebben.

A kerület normatíva igényléséhez az intézmények adatot szolgáltatnak a Humánszolgálati Igazgatóságnak, amely szakmailag átnézi, kitölti az elektronikus adatlapokat, aláírhatja az intézményekkel, és továbbítja a Pénzügyi Igazgatóságra.

Az önkormányzati finanszírozás forrásairól az intézményeknek nincs információjuk.

A forrásmegosztásból származó bevételeket a fenntartó nem osztja fel az intézmények között, így a jelenlegi nyilvántartási rendszerből megbízhatóan csak az az összeg állapítható meg, hogy a normatív támogatáson felül az önkormányzatnak mekkora fenntartói támogatást kell nyújtania egy intézménynek.

4.4 GAMESZ-SZEL VALÓ EGYÜTTMŰKÖDÉS

Az államháztartás működési rendjéről szóló 292/2009. (XII.19.) Kormányrendelet alapján a gazdasági szervezettel nem rendelkező költségvetési szerv és a kijelölt önállóan működő és gazdálkodó költségvetési szerv a munkamegosztás és felelősségvállalás rendjét megállapodásban rögzíti. Ennek megfelelően a kerületi közoktatási intézmények és a Budapest Főváros XI. kerület Újbuda Önkormányzata Gazdasági Műszaki Ellátó Szolgálat (a továbbiakban GAMESZ) 2010. április 6-án megállapodást kötöttek (a továbbiakban együttműködési megállapodás).

Az együttműködési megállapodással kapcsolatos főbb megállapítások a következők:

- A GAMESZ két fő feladatcsoportja közül (1. Gazdálkodással, könyvvezetéssel, adatszolgáltatással kapcsolatos feladatok; 2. Az intézmény működtetésével, üzemeltetésével, vagyongazdálkodásával kapcsolatos feladatok) a megállapodás elsősorban a gazdálkodással kapcsolatos feladatokban rögzíti az együttműködés felelősségeit. Mivel az intézményvezetők egyik fontos felelőssége az intézmény vagyongazdálkodásába, használatába adott és a tulajdonában lévő vagyonnal kapcsolatos vagyongazdálkodási, tulajdonosi jogok rendeltetésszerű gyakorlása, és ebben a felelősségében a GAMESZ a legfontosabb szolgáltatója, ezért a vagyongazdálkodásban való együttműködés szabályait kétoldalúan rögzíteni szükséges. Ennek érdekében az intézményvezetők jogai kiegészíthetők példaként a következőkkel:
 - A GAMESZ egyeztet az intézményvezetővel az intézmény tárgyi eszközeinek felújításával, fejlesztésével kapcsolatos sorrendiségről.
 - A GAMESZ tájékoztatja az intézményvezetőt a tervezett munkák várható kezdő és befejező dátumáról, illetve az ebben bekövetkező változásokról.
 - A felújítás, fejlesztés, karbantartás lezárásakor a műszaki átadás-átvételt megelőzően a GAMESZ értékelést kér az intézményvezetőtől a közreműködők munkájáról (vállalkozó értékelés), melynek összesített eredményeit a GAMESZ egyeztetési a közreműködőkkel, valamint a jogszabályi keretek között figyelembe veszi a későbbi beszerzési folyamatokban.
- Az intézmény működésében és gazdálkodásában a gazdaságosság, hatékonyság és eredményesség követelményeinek érvényesítéséhez az intézményvezetőnek az egyik fontos eszköze a naprakész gazdálkodási információk rendelkezésre állása. Erre jelenleg elsősorban az intézménynél vezetett analitikákból van lehetőség, mert a GAMESZ ugyan a megállapodás szerint 10 napon belül értesíti az intézményt a számlákról, kifizetésekről, de ez a könyvelői kapacitás szűk keresztmetszete miatt nem teljesül általában. Az intézményvezető információellátottságán segítene, ha elterjedtebb lenne a TITÁN informatikai rendszer KASPER moduljának használata az elszámolások követésében. (Nemcsak a konkrét

eszközhasználat újratanulása, hanem a gazdálkodási szemléletmód erősítése miatt is javasolt az intézményeknél a követő képzés tartása a rendszerből.)

- Az együttműködési megállapodásban az intézményvezető felelősségébe sorolt feladatok közül az energia- és közműdíjak részleírányzatának tervezésére kevés a kompetencia az intézménynél, és a gyakorlatban is a GAMESZ energetikusa közreműködésével végzik a tervezést, ezt a pontot célszerű lenne a megállapodásban módosítani.
- Az intézmények és a GAMESZ együttműködésében további részletes elemzést érdemel a papír alapú kommunikációból és a párhuzamos adatrögzítésekből adódó többletmunka csökkentése mind a GAMESZ, mind az intézmények oldalán.
 - Jelenleg például az intézmények annak árán végzik el a teljesített bérfizetések ellenőrzését, hogy a GAMESZ-en keresztül a Magyar Államkincstártól (MÁK) kapott elektronikus fájl tartalmát a jövedelemanalitikájukba rögzítik. Ez a MÁK által használt KIR program intézményekhez való telepítésével gyorsítható és egyszerűsíthető lenne. (Több, korábban önállóan gazdálkodó intézménynél már használják az alkalmazást.)
- A GAMESZ-nek ugyan nincs formális irányítási joga az intézményvezetők felé, de a megállapodásban rögzített együttműködési szabályok betartatására számos eszközt tartalmaz a jelenlegi megállapodás is, például:
 - Csak olyan szabályosan kiállított számla fogadható el, amelynek teljesítési dátuma nem korábbi a pénzfelvétel dátumánál.
 - Az éves költségvetés egy hónapra eső, az intézmény által szabadon felhasználható keretét csak akkor utalja a GAMESZ az intézmény alszámlájára, ha az az előző havi pénzforgalomról szabályszerűen elszámolt.
 - Az intézmény csak abban az esetben kaphat ismételten előleget, ha elszámolatlan előlege nincs.
- A fenti eszközök használata elsősorban azért nehézkes, mert a GAMESZ ügyintézőinek kellene az intézményvezetőkkel szemben érvényre juttatni a gazdálkodói elvárásokat, és erre sok esetben nem érznek elég felhatalmazást. Célszerű ezért a GAMESZ-en belüli eljárásrend pontosítása a szankciók esetére (pl.: mikor kell eszkalálni a problémát a gazdasági vezető, illetve az igazgató felé, és mikor a fenntartó felé), valamint az ügyintézők konfrontációs és érdekérvényesítő képességeinek fejlesztése.
- A megállapodás betartatására további eszköz lehet a következő:
 - A 2007. óta érvényes intézményvezetői teljesítmény értékelési rendszerben a négy értékelt terület egyike a munkafegyelem, amelynek értékelése fenntartói indikátorokon (mint pl.: adminisztrációs fegyelem, határidők pontos betartása, betartatása, kommunikáció és együttműködés a fenntartóval) keresztül valósul meg. Ezt a területet célszerű lenne kiegészíteni a fenntartó oldaláról a GAMESZ – akár pontozásos - értékelésével is.

A kerület oktatás finanszírozásának elemzése során a következő **további, a GAMESZ-t érintő megállapításokat** tettük:

- Az önkormányzat kötelező és önként vállalt feladataihoz kapcsolódó finanszírozási igény meghatározásakor az olyan intézmények esetében, amelyek vegyesen látnak el kötelező és önként vállalt feladatokat, a kiadások csak az intézmény szintjén áthatók, a feladat alapján nem különíthetők el a nyilvántartásokból való lekérdezésekkel (pl.: alapfokú és középfokú zeneiskolai oktatásnál). Ezekben az esetekben csak valamilyen naturália (pl.: óraszám, tanulók száma) alapján tudtunk nagyvonalú becslést adni az egyes feladatok kiadásaira.
 - A kiadások pontosabb elkülönítése, kimutathatósága érdekében javasoljuk feladat alapú költségnyilvántartás kialakítását a GAMESZ-nél. A meglévő informatikai rendszer az előzetes információk szerint támogatja ezt.
- Az elmúlt évek energiahatékonysági beruházásainak megtérüléséről a kerület nem végzett elemzést. A következő évek beruházásainak tervezése előtt javasoljuk az érintett intézmények kiadásainak elemzését.
- Az intézmények dologi kiadásairól tételes kimutatás nem állt rendelkezésünkre, csak a GAMESZ pénzforgalmi számlaadatai. (Intézményenként az eredeti szállítói számlák tételes legyűjtésre lenne szükség a kimutatás elkészítéséhez) Azok a készlettypusok, amelyek esetében meg lehetne vizsgálni a központosított beszerzés lehetőségét a beszerzés kerületi szintű éves nagyságrendje alapján:
 - Általános használatú irodaszerek, melyek éves összege az óvodáknál 4 millió forint, az iskoláknál 16 millió forint.
 - Egyéb készletbeszerzés (ahova tisztítószer, szerszámok, alkatrészek, karbantartási anyagok tartoznak, de az egyes tételek nagyságrendje számunkra nem látható), melyek éves összege az óvodáknál 24 millió forint, az iskoláknál 39 millió forint.
 - A főkönyvi számláknál nem találtunk ilyen bontást, de az informatikai üzemeltetési célú eszközbeszerzések (nyomtatópatron, projektorlámpák, stb.) nagysága várhatóan növekedni fog a következő években – így egyrészt ezeket célszerű külön számlán kimutatni, másrészt pedig a közös beszerzés lehetőségét megvizsgálni.

4.5 KORÁBBI FENNTARTÓI INTÉZKEDÉSEK MEGVALÓSULÁSÁNAK ELEMZÉSE

Budapest XI. Kerület Újbuda Önkormányzata Nevelési-oktatási koncepciója és közoktatási intézkedési terve elsősorban az iskolai intézményhálózat átalakításának elkezdését határozta el. Az alábbi táblázatban összefoglaltuk a finanszírozást leg súlyosabban érintő tervezett intézkedéseket és azok megvalósulását.

A Közoktatási intézkedési tervben meghatározott intézkedések	A tervezett intézkedések megvalósulása
Középfokú oktatás kimenő rendszerben történő megszüntetése (2008. szeptember 1-jétől érvényes hatállyal)	
1. A Bárdos Lajos Általános Iskola és Gimnázium már nem indít gimnáziumi osztályt az ötödik évfolyamon. Az Önkormányzat létrehoz egy 8 évfolyamos általános iskolát és gimnáziumot, melynek gimnáziumi osztályai megszűnnek. (Lágymányosi Általános Iskola és Bárdos Lajos Általános Iskola és Gimnázium összevonásával.)	A megvalósítás elkezdődött. 2010. márciusban a Képviselő testület kifejezte azon szándékát, hogy 2011. szeptember 1-től a Lágymányosi Bárdos Lajos Általános Iskola és Gimnáziumban kerüljön bevezetésre a két tanítási nyelvű oktatás. Ennek az intézkedésnek nem áll rendelkezésünkre finanszírozási hatáselemzése, mint ahogy annak kapcsolata sem a 2007. évi intézkedéstől várt hatásokkal.
2. A Bethlen Gábor Általános Iskola és Újreál Gimnázium már nem vesz föl gimnáziumába tanulókat a 7. évfolyamra.	Kétszer módosult az időpont: <ul style="list-style-type: none"> • 2008-ban 2010. szeptember 1-re. • 2009-ben 2015. szeptember 1-re. Így az intézkedés megvalósítása még nem kezdődött el.
3. A Petőfi Sándor Általános Iskola, Gimnázium és Szakközépiskola már nem indít gimnáziumi osztályokat a 9. évfolyamon. 4. A Mérei Ferenc Általános Iskola, Szakiskola és Felnőttoktatási Gimnázium középfokú tagozatain nem indít új osztályokat.	Az intézkedés megvalósítása elkezdődött.
Összevont intézmények (2008. szeptember 1-jétől érvényes hatállyal)	
5. Bárdos Lajos Általános Iskola és Gimnáziumot összevonták a Lágymányosi Általános Iskolával.	Az összevonások megvalósultak, az összevont intézmények fenntartói támogatása összességében csökkent a 2006-os állapothoz képest (a normatív támogatás nélkül kalkulált fenntartói kiegészítő támogatás mértékének változásáról nincs információnk). A döntések végrehajtásának részletes finanszírozási és szakmai vizsgálata nem történt meg, javasoljuk ennek elvégzését a tantestületekkel közösen.
6. A Bethlen Gábor Általános Iskola és Újreál Gimnáziumot összevonták a Keveháza utcai Általános Iskolával.	
7. A Petőfi Sándor Általános Iskola, Gimnázium és Szakközépiskolát összevonták a Mérei Ferenc Általános Iskola, Szakiskola és Felnőttoktatási Gimnáziummal.	
Egyéb intézkedések	

A Közoktatási intézkedési tervben meghatározott intézkedések	A tervezett intézkedések megvalósulása
<p>8. 2010. jún. 30-áig vizsgálat készítése az Újbudai Speciális Szakiskola kapcsolódási lehetőségeiről a Fővárosi Önkormányzat kerületben kialakítandó térségi integrált szakképző központjához és a Szakiskola átadásáról.</p>	<p>Ilyen vizsgálatra, javaslatok megfogalmazására nem került sor, aminek oka lehetett, hogy speciális szakiskolaként egyébként is jogosultak a szakképzési hozzájárulásból származó vállalati támogatások közvetlen fogadására, továbbá az is, hogy az iskola 9 szakmaterületen 13 féle szakmát oktat, és ilyen széles spektrumú TISZK nincsen a fővárosban.</p>
<p>Az alábbi három esetben 2008 májusában módosító döntés született, mely szerint kerületi önkormányzati intézményekként működnek tovább. A Fővárosi Önkormányzat keret-megállapodás szerint a budapesti lakosú gyermekek oktatásának finanszírozását kiegészíti. Alább látható az megállapodásban rögzített kiegészítés aránya a fenntartói kiegészítő támogatásokhoz. (3. számú melléklet adatai alapján)</p>	
<p>9. József Attila Gimnázium Fővárosnak történő átadása. (2007. május)</p>	<p>2008-ban az egy főre jutó fenntartói kiegészítő támogatás mértéke 79.500 Ft, 2009-ben: 42.200 Ft volt. A Főváros által fizetett 80.000 Ft/fő tehát fedezte a Fenntartó költségeit a fővárosi tanulókkal összefüggésben.</p>
<p>10. A zeneművészeti szakközépiskola feladatellátásának (Weiner Leó Zeneiskola és Zeneművészeti Szakközépiskola) finanszírozására együttműködési megállapodás megkötése a Fővárosi Önkormányzattal. (2007. május)</p>	<p>Az egy főre jutó fenntartói kiegészítő támogatás mértéke a szakközépiskolában 2009-ben: kb. 1.200.000 Ft, 2008-ban: kb. 1.090.000 Ft. A Főváros által fizetett 80.000 Ft/fő tehát egyáltalán nem fedezte a Fenntartó költségeit.</p>
<p>11. Montágh Imre Általános Iskola, Óvoda és Készségfejlesztő Speciális Szakiskola Fővárosi Önkormányzatnak történő átadása. (2007. május)</p>	<p>2008-ban az egy főre jutó fenntartói kiegészítő támogatás mértéke: 579.600 Ft, 2009-ben: 548.700 Ft volt. A Főváros által fizetett 80.000, 160.000, 240.000 Ft/fő tehát nem fedezte a Fenntartó költségeit.</p>

A Közoktatási intézkedési terv meghatározta, hogy a kötelező és a vállalt feladatok ellátási, működési mutatószámainak figyelemmel kísérése, az adatok évenkénti elemzése minden év január 31-ig történjen meg, illetve minden tanév végén valósuljon meg a feladatellátási rendszer értékelése. Ezeknek az értékeléseknek a dokumentumait nem kaptuk meg, így valószínűsíthetően az intézkedések pénzügyi és szakmai értékelése nem valósult meg.

Mindemellett a képviselő-testület többször esetleg módosította a 2007-ben hozott intézkedéseket, és hozott olyan, a kerület közoktatási helyzetét befolyásoló határozatokat, amelyeket célszerű lett volna a koncepció elkészítésekor figyelembe venni, illetve a koncepciót e határozatok nyomán

felülvizsgálni (akár csak annak 2009-re előírt felülvizsgálata keretében). Ilyen határozatok voltak a következők:

- A kerület 2007 végén ingyen átadta a Don Bosco Katolikus Általános Iskola által használt ingatlant (Albertfalva utca 9-11. sz.) az iskolát fenntartó Esztergom-Budapest Főegyházmegye részére azzal a feltétellel, hogy az ott az intézmény jellegének fenntartása mellett 50 évig közoktatási tevékenységet folytat.
- Az önkormányzat 2009. júniusi határozata értelmében a Szent Benedek Katolikus Általános Iskola és Két Tannyelvű Gimnázium részére a Mezőkövesd utcai meglévő sportpályákat azok felújítása és üzemeltetése fejében 10 évre ingyen bocsátotta rendelkezésre, míg a Mezőkövesd utcai épületeket 30 évre szóló bérleti szerződésnek megfelelően bérlő a kerülettől.

<i>Kihívások a feladatellátásban</i>
<i>Javaslat kidolgozása szükséges a következő témákban:</i>
<ul style="list-style-type: none"> • GAMESZ gazdálkodó kompetenciájának erősítése • Költségvetés tervezés: dologi bázis újragondolása 2011-ben • Munkajogi kompetencia elérhetővé tétele az intézményvezetők számára a problémák kezelésének támogatására • Tanügyi információs rendszer bevezethetőségének vizsgálata • Feladatalapú költségnyilvántartás kialakítása a GAMESZ-nél
<i>Előrejelzés szükséges a következő évekre az alábbi problémák részletes elemzése alapján:</i>
<ul style="list-style-type: none"> • Intézmények által közösen beszerzendő készletek felmérése, beszerzések központosítási lehetőségének vizsgálata

5. MELLÉKLET

- 1 darab CD a dokumentum elkészítéséhez összegyűjtött adatokkal és az azokon végzett elemzésekkel

Általános megjegyzések a mellékletben szereplő elemzett adatokhoz:

- Azoknál az intézményeknél, amelyeket a fenntartó a 2007. évi közoktatási intézkedési terv alapján 2008. szeptember 1-jétől más intézménnyel összevont, az összehasonlíthatóság érdekében a 2006-2007. évi adatok fiktívek: a 2008-ban létrejött új intézménynél szerepelnek az összevonás előtti intézmények összesített adatai.
- A 2010. évi költségvetési adatoknál a GAMESZ-től 2010. december 17-én kapott módosított előirányzati adatokat szerepeltettük, a korábbi éveknél a zárszámadásokban szereplő adatokkal számolunk.
- Az egy gyerekre jutó kiadásoknál, egyéb költségvetési elemzéseknél a gyerekek számát természetes számmal számoltuk (ezeknél a számításoknál nem vettük figyelembe a sajátos nevelési igényű gyerekek speciális szorzóit).