




---

**VERESNÉ KRAJCÁR IZABELLA ALPOLGÁRMESTER**


---

Iktatószám: I-11-130/2007.

nyilvános ülés

**ELŐTERJESZTÉS**

a Képviselő-testület 2007. április 19-én tartandó rendes ülésére

**Tárgy:****Szociális és gyámügyi intézmények és feladatok értékelése**

**b) A gyermekek védelméről és a gyámügyi igazgatásról szóló  
1997. évi XXXI. törvény hatálya alá tartozó  
önkormányzati feladatok 2006. évi teljesítésének értékelése**

**6./ sz. napirendi pont****Készítette:**Szociális és Egészségügyi Osztály  
Mayer Péter**Egyeztetve:**Gyámhivatal  
Újbudai Humánszolgáltató Központ  
Egyesített Bölcsődei Intézmények**Tanácskozási joggal  
meghívott:**Humánszolgálati Igazgatóság  
Győrffyné Molnár Ilona  
Mayer Péter  
Gyámhivatal  
Cseh Szakál Hajnalka  
Újbudai Humánszolgáltató Központ  
Kissné Tóth Katalin  
Egyesített Bölcsődei Intézmények  
Motilné Faggyas Ágnes**Bizottsági tárgyalás:**

Szociális és Lakás Bizottság

Törvényességi szempontból ellenőrizte:

*dr. Filipisz Andrea*  
dr. Filipisz Andrea  
2007. április 12.

## Tisztelt Képviselő-testület!

A gyermekek védelméről és a gyámügyi igazgatásról szóló 1997. évi XXXI. törvény (a továbbiakban: Gyvt.) 96. § (3) bekezdése szerint a helyi önkormányzat a gyermekjóléti és gyermekvédelmi feladatai ellátásáról minden év május 31-éig – a 149/1997.(IX.10.) Korm. rendelet 10. számú mellékletében meghatározott tartalommal – átfogó értékelést készít, amelyet a képviselő-testület megtárgyal. Az értékelést meg kell küldeni a Közép-magyarországi Regionális Közigazgatási Hivatala Szociális és Gyámhivatal, valamint a Szociálpolitikai és Munkaügyi Intézet részére.

A Budapest Főváros XI. Kerület Újbuda Önkormányzata a Gyvt-ben meghatározott kötelező feladatait a Polgármesteri Hivatal Humánszolgálati Igazgatóság Szociális és Egészségügyi Osztálya és Gyámhivatala, az Újbudai Humán Szolgáltató Központ /1117 Budapest, Bogdánfy utca 7/d./, az Egyesített Bölcsődei Intézmények /1119 Budapest, Tétényi út 46-48./, valamint három civil szervezet, az Anyaoltalmazó Alapítvány, a Krízis Alapítvány és a Sor-sunk és Jövők Alapítvány útján látja el.

### 1. Újbuda főbb demográfiai mutatói, különös tekintettel a 0-18 éves korosztály adataira

Budapest Főváros XI. kerületének állandó és lakónépessége 2006-ban  
1. számú táblázat

Fő	Állandó népesség			Lakónépesség		
	Férfi	Nő	Együtt	Férfi	Nő	Együtt
Összesen	57 924	71 923	129 847	57 260	71 461	128 721

Budapest Főváros XI. kerületében a 2006. évben a lakó-, illetve tartózkodási hellyel rendelkező népesség 129 847 fő, ebből 57 260 férfi és 71 461 nő.

A 0-25 éves korosztály száma, nemenkénti aránya 2006-ban  
2. számú táblázat

Kor, nem/fő	0-5 éves		6-14 éves		15-18 éves		19-25 éves	
	Férfi	Nő	Férfi	Nő	Férfi	Nő	Férfi	Nő
Összesen	3 564	3 230	4 243	3 919	2 363	2 211	5 725	6 171

A 2006. évben a 0-25 éves korú személyek száma összesen 31 426 fő, a 0-18 éves korúak száma pedig 19 530 fő.

### 2. Az önkormányzat által nyújtott pénzügyi, természetbeni ellátások, gyermekétkeztetés

#### 2.1. Rendszeres gyermekvédelmi kedvezmény

2006. január 1-től a rendszeres gyermekvédelmi támogatást felváltotta a rendszeres gyermekvédelmi kedvezmény. A kedvezmény megállapításának célja annak igazolása, hogy a gyermek szociális helyzete alapján jogosult a gyermekétkeztetési normatíva kedvezményére, tan-

könyvtámogatásra illetve az évente két alkalommal folyósított gyermekenként 5 000,-Ft összegű pénzbeli támogatásra.

A rendszeres gyermekvédelmi kedvezményre akkor jogosult a gyermek, amennyiben a gyermeket gondozó családban az egy főre jutó jövedelem havi összege nem haladja meg a nyugdíjminimum 130%-át, 2006. évben 33 540,-Ft-ot. A folyósított összeg kilencven százalékát az állami költségvetés, visszaigénylés alapján megtéríti. 2006. évben 742 családban összesen 1 297 gyermeknek került megállapításra a rendszeres gyermekvédelmi kedvezményre való jogosultság.

Rendszeres gyermekvédelmi támogatást az előző jogszabályi rendelkezések szerint 2006. szeptember hónapig folyósította még az Önkormányzat. Az eredeti előirányzat 744 000,-Ft, az összesített teljesítés 16 960 000,-Ft volt.

A helyi rendelet szerint gyermekvédelmi kedvezményre jogosult, illetve a kerületi lakóhellyel rendelkező három vagy több gyermekes családban nevelkedő gyermek törvényes képviselője részére, karácsonyi támogatás címen, december hónapban egyszeri támogatás folyósítására került sor. A támogatásban 1446 család, illetve 3499 gyermek részére, gyermekenként 5 000,-Ft mértékű támogatás folyósítására került sor, 17 495 000 Ft összegben.

## **2.2. Rendkívüli gyermekvédelmi támogatás**

Az Önkormányzat annak a gyermeknek állapíthat meg rendkívüli gyermekvédelmi támogatást, akinek a családja időszakosan létfenntartás gondokkal küzd, vagy létfenntartást veszélyeztető rendkívüli élethelyzetbe került és a családban az egy főre jutó jövedelem nem haladja meg a nyugdíjminimum kétszeresét. A támogatás pénzbeli, továbbá természetbeni ellátás formájában, így különösen gyermekétkeztetésként, gyermektáboroztatásként, tanszertámogatásként is nyújtható.

Az Újbudai Humán Szolgáltató Központ Gyermekjóléti Szolgálat javaslata alapján a várandós anya részére is megállapítható a támogatás.

2006. évi előirányzat 40 000 000,-Ft volt, a tárgyévi teljesítés összege átlagosan 29 700 000,-Ft volt. Az ellátás havonta átlagosan 286 családra terjedt ki.

## **2.3. A gyermekétkeztetési kedvezményben részesülőkre vonatkozó főbb statisztikai adatok**

Az Egyesített Bölcsődei Intézményekben az ellátott gyermekek közül 50%-os kedvezményben részesült 2006. évben havonta 66 gyermek, ingyenes volt az étkeztetés összesen 41 gyermek részére havonta.

Az óvodák és az iskolák tekintetében az összes étkező gyermek száma 8 002 fő, ebből 5 255 fő iskolai tanuló, 2 747 fő óvodás. Ebből 50%-os kedvezményben részesült a 2006. évben összesen 2 356 fő, ebből 1 768 iskolai tanuló, 588 óvodás. Ingyenes étkeztetésben az óvodás korúak közül összesen 256 fő, az iskolás korúak közül 232 fő részesült.

## **3. Az önkormányzat által biztosított személyes gondoskodást nyújtó ellátások**

A gyermekvédelem önkormányzati feladatait az intézmények a Gyvt.-ben, valamint a személyes gondoskodást nyújtó gyermekjóléti, gyermekvédelmi intézmények, valamint személyek

szakmai feladatairól és működésük feltételiről szóló 15/1998.(IV.30.) NM rendeletben /továbbiakban: 15/1998.(IV.30.) NM rendelet / meghatározottak alapján végzi.

### 3.1. Egyesített Bölcsődei Intézmények

Budapest Főváros XI. Kerület Újbuda Önkormányzata a 0-3 éves korú gyermekek napközbeni ellátását az Egyesített Bölcsődei Intézmények szervezeti keretei között biztosítja.

Feladatai a személyes gondoskodást nyújtó gyermekjóléti alapellátások körébe tartoznak, melyek, végrehajtásával hozzájárul a gyermekek testi, értelmi, érzelmi és erkölcsi fejlődésének, jólétének, családban történő nevelésének elősegítéséhez, a veszélyeztetettség megelőzéséhez. Tevékenysége kiterjed a Gyvt. 41.§ (1-2) bekezdésében, valamint a 42.§ (2) bekezdésében meghatározott körre. Szolgáltatásainak lehetőségeit a Gyvt. 42.§ (3) bekezdése határozza meg. A 15/1998.(IV. 30.) NM rendelet 4.§ (3) bekezdésben meghatározott módszertani feladatok ellátását az intézmény 2003. szeptembere óta végzi, 2006. május 01-től egész Közép-Magyarország régióra kiterjedően.

Az intézmény 9 tagbölcsődéje az alapellátáson túl, sajátos nevelési igényű, és/vagy fogyatékkal élő gyermekek integrált formájú speciális gondozását és korai fejlesztését is végzi, valamint igény szerint otthoni gyermekgondozást is biztosít.

Játszóházi és időszakos gyermekfelügyeleti szolgáltatását költségtérítéses formában nyújtja.

#### 3.1.1. Személyi feltételek

Az intézmény 2006-ban 238 teljes munkaidős és 9,5 részmunkaidős álláshellyel rendelkezett. A szakmai személyzet létszáma 157,5 fő volt, a végzettséget tekintve a munkatársak csecsemő- és kisgyermekgondozó, bölcsődei szakgondozó, intézetvezető, egészségügyi és szociális menedzser, szociálpedagógus, illetve egészségügyi, szociális és pedagógiai közép és felsőfokú alapvégzettséggel rendelkeznek.

Egyesített Bölcsődei Intézmények szakdolgozóinak végzettsége  
3. számú táblázat

Szakmai végzettség	Létszám
Egészségügyi és szociális menedzser, intézetvezető	3 fő
Szociálpedagógus	3 fő
Bölcsődei szakgondozó	27 fő
Csecsemő és kisgyermekgondozó	119 fő
Gyógypedagógus	1,5 fő
Pszichológus	1 fő
Gyermekorvos	1 fő
Óvodapedagógus	2 fő

A szakmai munkát 91 fő technikai dolgozó segítette, biztosítva ezzel az ellátott gyermekek számára a tiszta, esztétikus, egészséges környezetet és a korszerű kisgyermek-étkeztetést. A sajátos nevelési igényű gyermekek problémáinak felismerését, a megfelelő szakellátásba irányítását, szakértői vizsgálat és javaslat kérését, valamint a korai fejlesztést és speciális ellátást

7 fős szakmai team irányította és segítette, melynek tagjai 3 fő gyermek szakorvos, 1 fő pszichológus, 1 fő fejlesztő gyógypedagógus, 1 fő gyógypedagógus-gyógytornász, 1 fő logopédus (megbízási szerződéssel).

### **3.1.2. Férőhelyszám**

Az Egyesített Bölcsődei Intézményekben 575 férőhelyen alapellátás, 60 férőhelyen szolgáltatás folyt. 2006. évben az intézmény átlagos feltöltöttsége 113, 6%, kihasználtsága: 83,4 % volt. A 2002 óta megfigyelhető, fokozatosan emelkedő igénybevétel ebben az évben tovább erősödött, komoly feladat elé állítva a bölcsődéket az ellátási kötelezettségük teljesítésében. Az igények növekedése várhatóan tovább tart még az elkövetkező két évben, melyet a kerületbe történő beköltözések mellett erősít a születések számának 2006. évi 2,4 %-os emelkedése is.

### **3.1.3. Alapellátó tevékenység**

#### **Napos bölcsődei ellátás**

Az Intézmény 9 tagbölcsődéjében 575 működő férőhelyen biztosítja a 3 éven aluli gyermekek gondozását-nevelését az életkori és egyéni sajátosságok, valamint a családok igényeinek figyelembe vételével.

Az Intézmény 2006-ban is megfelelő tárgyi és személyi környezetet biztosított a kerületben élő, napközbeni ellátást igénybe vevő gyermekek számára.

Bölcsődei ellátásban 2006-ban összesen 1 148 fő gyermek részesült, 106 005 gondozási napon, ami 475 fő gyermek bentlétét jelenti a bölcsődei csoportokban naponta.

#### **Különleges bánásmódot igénylő, sérült és/vagy fogyatékkal élő gyermekek ellátása**

Az Egyesített Bölcsődei Intézmények a modern gyógypedagógia azon álláspontját képviselve, hogy a sajátos nevelési igényű gyermekek elhelyezésének legjobb és legeredményesebb formája az integráció, valamennyi bölcsődéjében fogadja a Tanulási Képességet Vizsgáló Szakértői Bizottságok véleménye alapján korai fejlesztést igénylő, és normál bölcsődei csoportban gondozható-nevelhető speciális állapotú, az átlagostól eltérő fejlődésű gyermekeket.

2006. évben gyógypedagógiai ellátásban részesülő gyermekek száma összesen: 50 fő volt. Ebből sajátos nevelési igényű 5 fő, lassult fejlődésű, szociálisan hátrányos helyzetű 25 fő, fejlődésében időszakosan megakadt, fokozott figyelmet igénylő 18 fő, játszóházi foglalkozásokon korai fejlesztésben részesülő (specifikus sérülése miatt bölcsődei ellátása jelenleg nem megoldható) 2 fő.

A bölcsődei fejlesztés végeztével, a továbblépéshez szükséges fejlettségi szint elérésével óvodába került 29 fő, bölcsődei ellátást igényel továbbra is 20 fő, évközben kimaradt az intézményből 1 fő.

#### **Házi gyermekfelügyelet, otthoni gyermekgondozás**

Ezt a feladatot a Bóbita Bölcsőde keretei között működő Füles játszóház és Házi gyermekfelügyelet látja el 2000 szeptembere óta. 2006-ban a családok inkább rövidebb idejű megbízá-

sokra tartottak igényt. Folyamatos segítségnyújtást igényelt 3 család, mindegyikben több gyermeket nevelnek. A megkeresések indoka általában a gyermek vagy a szülő betegsége, valamint képzésben való részvétele.

### 3.1.4. Szolgáltatás

#### Játszóház – játszócsoport

3 bölcsődében, Kelenföldön, Albertfalván és Gazdagréten 5 395 alkalommal fogadtak szülőket gyermekeikkel együtt, ez átlagosan nyitvatartási naponként 24 főt jelent.

Játszóházak ebben az évben is fontos szerepet tölthettek be az intézmény életében. Számos esetben áthidaló megoldást és kompromisszumkötési lehetőséget jelentettek a családoknak és a bölcsődének egyaránt, a férőhelyek szűkössége miatt keletkező feszültségek oldásában.

#### Időszakos gyermekfelügyelet

Ennek a szolgáltatásnak a lehetősége minden bölcsődében adott, ahol ezt a felvett gyermekek száma lehetővé teszi. Szívesen veszik igénybe és szeretik a családok ezt az ellátási formát.

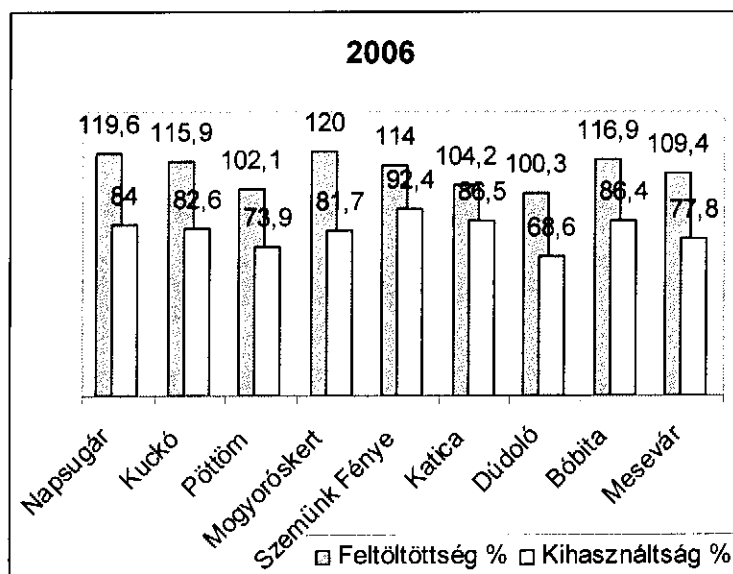
2006. évben 71 kisgyermeket láttak el ilyen formában, 4 bölcsődében. Főleg Albertfalván, Gazdagréten, és Kelenföldön élnek a családok ezzel a lehetőséggel.

### 3.1.5. Az Egyesített Bölcsődei Intézmények tagbölcsődéi

Egyesített Bölcsődei Intézmények tagbölcsődéire vonatkozó adatok  
4. számú táblázat

Régió megnevezése	A tagbölcsőde megnevezése	Férőhely száma	Csoportok száma	Játszóház
Gazdagrét	Napsugár Bölcsőde (Csiki-hegyek u. 9.)	80	8	-
	Katica Bölcsőde (Törökugrató u.11.)	60	6	20
Lágymányos	Kuckó Bölcsőde (Bogdánfy u. 4/a)	60	6	-
Gellért-hegy és környéke	Pöttöm Bölcsőde (Ménesi út 41.)	35	4	-
Kelenföld	Szemünk Fénye Bölcsőde és Regionális Módszertani Központ (Tétényi út 46-48.)	80	8	20
	Mogyoróskert Bölcsőde (Fraknó u. 13-15.)	60	6	-
Sashegy	Mesevár Bölcsőde (Zólyomi út 20-22.)	60	6	-
Örmező	Dúdoló Bölcsőde (Menyecske u. 2.)	60	6	-
Albertfalva	Bóbita Bölcsőde (Fonyód u. 3-5.)	80	8	20

Az intézmény kihasználtsága és feltöltöttsége összesítve  
I. számú diagram



A bölcsődék 2006-ban is a család – bölcsőde kapcsolat erősítését tekintették kiemelt feladatul. Ennek érdekében szorosabb együttműködésre törekedtek a szülői érdekképviseletekkel, eleget tettek tájékoztatási kötelezettségüknek és nyitottá tették intézményüket az érdeklődő családok előtt. A gyermek bölcsődébe kerülésétől kezdve folyamatos kommunikációval, közös programok szervezésével igyekeztek kialakítani az egyenrangú partnerséget a szülőkkel. Már az ismerkedés a bölcsődével is „közös program”, hiszen a gyermek, a szülő és a gondozónő szoros együttműködésén alapul.

Az év folyamán több alkalommal is lehetőséget teremtettek kiscsoportos beszélgetésekre, melyeken a kisgyermek fejlődésével, nevelésével kapcsolatos kérdések kerültek szóba.

Speciális szakemberek egyéni beszélgetésekkel, fejlesztő foglalkozások vezetésével segítették a családokat a gyermeknevelésben.

### 3.1.6 Egyéb, a Gyvt. által előírt feladatok

#### Gyermekvédelmi feladatok ellátása

Az Egyesített Bölcsődei Intézmények tagbölcsődéibe 2006. január és december hónap között átlagosan 644 gyermek járt havonta. Ebből a bölcsőde megítélése szerint 34 fő volt hátrányos helyzetű, és 5 fő volt veszélyeztetett. Ez az általuk ellátott gyermekek 6 %-a.

Az ismételt családlátogatások során 11 esetben anyagi, 1 esetben jogi, 6 esetben párkapcsolati, 1 esetben bántalmazásra utaló jeleket, problémákat találtak. 7 esetben kérték a gyermekjóléti szolgálat segítségét.

Az esetmegoldásba 3 alkalommal külső szakembert is bevontak pl: szakértői bizottság, pszichológus.

#### Regionális módszertani feladatok ellátás

Az Egyesített Bölcsődei Intézmények Szemünk Fénye Bölcsőde és Regionális Módszertani Központ partnerségben a Harmónia Gyermekház Egyesülettel ez évben is teljesítette a Gyvt. által megfogalmazott módszertani feladatait a gyermekjóléti alapellátás területén. A kinevezésben meghatározott ellátási területén folyamatosan tartotta a kapcsolatot a napközbeni ellátást nyújtó intézményekkel (államival és civilvel egyaránt), szakmai tanácsaival segítette a működtetőket a szakmai színvonal növelésében, a felmerült problémák megoldásában és a továbbfejlődés irányának kijelölésében.

Együttműködött a Szociális és Munkaügyi Minisztérium és annak háttérintézménye a Szociálpolitikai és Munkaügyi Intézet Gyermekvédelmi Főosztályával, szakértőként segítve az új kezdeményezések kidolgozását, a törvények, rendeletek módosítását, a minőségbiztosítási rendszer létrehozását.

A hatósági ellenőrzések közreműködőjeként feltárta és megfogalmazta a vizsgált intézmények erősségeit és gyengeségeit, javaslatot tett a javítás lehetséges módjaira.

A szakemberek képzésének, továbbképzésének ebben az évben is aktív résztvevője volt, akár gyakorló területként, vizsgahelyként vagy előadó-moderátorként. Kutatásban, tudományos munkában véleménynyilvánítási lehetőséget kapott és adatgyűjtési feladatot végzett. Az együttműködés a társintézményekkel szintén ez évben vált súlyponti témává, az ezzel kapcsolatos munka folyamatos és az eredmények publikálása hamarosan várható.

### 3.2 Újbudai Humán Szolgáltató Központ

Az Újbudai Humán Szolgáltató Központ integráltan, egy intézményben működteti a kerület két alapvető szociális tevékenységét a gyermekjóléti és a családsegítő szolgáltatást. A két feladat ellátása önálló szakmai egység során valósul meg, holott mindkét tevékenység a családok, az egyének szociális és mentálhigiénés támogatását foglalja magában. A módszerek, eszközök sok esetben hasonlóak, de a gyermekek védelmének ellátása az általános szociálpolitika specifikusságát kívánja meg. A gyermekjóléti szolgálat feladatát hármasszintű prevenciósszinten végzi.

#### 3.2.1. Személyi feltételek

Az Újbudai Humán Szolgáltató Központ személyi állománya 46 fő.

Újbudai Humán Szolgáltató Központ Gyermekjóléti Központ személyi állománya  
5. számú táblázat

Szakmai végzettség	Létszám
Intézményvezető	1 fő
Asszisztens	2 fő
Technikai létszám	5 fő
Szolgálatvezető	1 fő
Családgondozó	18 fő
Módszertani koordinátor	1 fő
Asszisztens /Gyermekjóléti Központ részlegben/	2 fő



Egyes feladatköröket -pszichológus, jogász, pszichiáter, kineziológus, szupervízor- megbízási szerződéssel látják el. A 2006. évben sem volt számottevő a fluktuáció, ami igen fontos előfeltétele a szakmai munka egyenletes színvonalának.

### 3.2.2. A régiók szociális jellemzői

Újbudán a leggyakoribb felmerülő probléma a depriváció és a perifériára szoruló családok anómikus állapota. A periférikus helyzet leggyakrabban az alacsony iskolázottsági szinttel bíró családokat sújtja leginkább. Ez önmagában magában hordozza az alacsony státusz átörökítésének veszélyét, így csökkentve a mobilitás esélyét. A másik visszatérő problémakör a válás utáni válsághelyzetek kezelése.

#### Albertfalva

Albertfalva régió továbbra is a kerület legtöbb problémát mutató része. Elsősorban anyagi természetű, szociális jellegű problémák merültek fel a 2006. évben is. A problémák gyökere a régió szociológiai összetételében és a lakókörnyezet speciális vonásaiban keresendő. A jellemzően panellakásban élő, több-generációs problémahordozó családok gyakran fordultak a Központhoz. A rendezetlen lakhatási körülmények a legtöbb probléma esetén eredői voltak a további krízishelyzet kialakulásának. Több szülő és család albérletben lakik, rendkívül rossz körülmények között. A régió gyermekes családjai részére nyújtott közvetlen szociális, mentálhigiénés, életvezetési és családi probléma megoldásában a tanácsadás, családgondozás, kríziskezelés jellemzi a segítő munka meghatározó részét. A szociális hátránnyal bíró családoknál megfigyelhető, hogy a krízishelyzetből való kiemelkedésükhöz a megfelelő feltételek továbbra sem biztosítottak.

A régióban a szociális jellegű gondokon kívül az alábbi problémák dominálnak:

- kapcsolati gondok, zavarok, krízisek (válás, húzódo megoldatlan lelki konfliktusok, a gyermekelhelyezéssel kapcsolatos problémák, láthatás, kapcsolattartás gondjai), betegségek: krónikus, pszichiátriai betegségek (különbféle depressziók, pánikbetegség), szenvedélybetegségek (alkohol, drog),
- egészségügyi és születési rendellenességgel világra jött gyerekek, fogyatékkal élők,
- a növekvő szociális, anyagi problémák mögött gyakran munkanélküliség, betegség, családi problémák, nem megfelelő képzettség, aktív korú nem foglalkoztatottak elhelyezkedési nehézségei, fiatal munkanélküliek, életvezetési problémák húzódnak, valamint a migráció folytán betelepülők esetleges beilleszkedési gondjai,
- tanulási és magatartási problémák, beilleszkedési zavarok,
- deviáns, antiszociális magatartás vagy életforma a szülő vagy a gyermek részéről,
- adósság terhek és lakhatási problémák.

Minden esetben halmozott problémákkal küzd a család. Jellemző az esetekre, hogy a családgondozás egy megnyilvánuló problémával indul, amely mögött több-kevesebb más krízis, megoldásra váró állapot húzódik meg. Albertfalva családi házas övezete továbbra is viszonylag problémamentes övezet maradt. A városrész dinamikus fejlesztésének köszönhetően pozi-

tív változás érzékelhető a régió lakóinál. A lakóparkok, a bevásárlóközpontok építése az itt élők életében perspektívát (pl. munkalehetőség) jelent.

Ez a fejlődés, dinamizmus pozitív tendenciát jelent a régió életében. A gyermeklétszám növekedése a gyermekintézmények fejlesztését igényli. Albertfalva prosperáló régiójává válik kerületünknek, mely egész Újbuda életminőségére pozitív hatással lehet.

### **Gazdagrét - Madárhegy**

A régió településszerkezetére a négyes tagoltság jellemző. Azok a lakosok, akik a lakótelep megépülése óta élnek itt, jelentős részben anyagi gondokkal küzdenek. Nagyrészüknél a munkanélküliség gondjával is szembe kell nézniük. Az elmúlt években sokan vettek itt lakást befektetési célból és ezeket a lakásokat kiadják. A lakásbérlők között megjelentek a külföldiek, akik az eltérő kultúra és családmodell miatt kerülnek a szolgálat látókörébe, mert sokszor keverednek vitába a lakótársakkal, illetve családtagjaikkal. A bérlők egy része nem tudja fizetni a bérleti díjat és a magas rezsiköltségeket, ezért sokszor tetemes hátralékot halmoznak fel. Mások többletmunkát vállalnak, ami a gyermekek nevelésének rovására megy, mert nem kísérik figyelemmel a tanulmányi munkát és nem ellenőrzik, hogy mivel tölti szabadidejét a gyermek. A családi és társasházakban lakók jobb, sőt kifejezetten jó anyagi körülmények között élnek. Ennek következtében több pénzt adnak a gyerekeknek, melynek felhasználását sajnos nem ellenőrzik. Így előfordul, hogy az iskola helyett is a játéktermeket, bevásárló központokat látogatják. Az itt élő családoknál továbbá még a láthatási ügyek a leggyakrabban előfordulók. Legveszélyeztetettebb korosztály az általános iskola felső tagozatos tanulóinak csoportja. Hétfévenként, illetve az iskolai szünetekben is rendszeresen együtt vannak. Ennek következtében az egymásra gyakorolt befolyásuk is igen erős, és nem mindig a jó irányú hatások érvényesülnek.

A Hosszúréti út környéke a régió neuralgikus része, ahol több család él méltatlan körülmények között. Ezek a családok helyrajzi számokon nyilvántartott, önkényesen elfoglalt, elhagyott nyaralókban élnek. A családgondozói munkát jelentősen nehezíti, hogy az itt tartózkodóknak nincs kerületi lakcímük, az ideiglenes tartózkodási helyük pedig nincs bejelentve. Gyerekeik fizikailag, erkölcsileg és szociálisan egyaránt súlyosan veszélyeztetettek. Nagy figyelmet fordítottak a lakhatóvá átalakított nyaralók biztonságos fűthetőségére, a tisztasági és higiéniai követelmények legalább minimális szintű betartására valamint arra, hogy a gyerekeket életkoruknak megfelelő intézményekbe járassák a szülők. A Hosszúréti úton növekszik a hajléktalan, elszegényedett, sokgyermekes családok száma. A gyermekek rengeteg veszélynek vannak kitéve. A terület fokozódó benépesedése, a családok fluktuációja hosszú távon nehezen kezelhető állapotot idézett elő a régió ezen területén.

A Gazdagrét-Madárhegy alapellátásban kezelt problémái közül a tankötelezettség megszegése a leggyakoribb. Többször az iskolák jelezték az igazolatlan hiányzásokat. Az elhanyagolt gyerekek jellemzően a 0-5 éves korcsoportból kerülnek ki.

Gazdagrét-Madárhegy régió a kerület egyik legintenzívebb fejlődést mutató része, ahol feltételezhető, hogy az új lakónegyedek, üzletközpontok, az infrastruktúra fejlesztése a régió elmaradottabb részére is fellendülést, pozitív változást eredményez.

## Gellérthegy

A régió lakosai alapvetően jó anyagi körülmények között élnek, az elmúlt évben mégis mind több anyagi nehézséggel küzdő családdal került az intézménnyel kapcsolatba.

Közülük többen bejelentett munkahellyel, rendszeres jövedelemmel rendelkeznek, de korábbi élethelyzetük (pl. hosszadalmas válás, elhúzódó vagy igazságtalannak vélt vagyonmegosztás) következtében nehezen sikerül önálló, saját lakáshoz jutniuk, ezért hosszabb-rövidebb ideig albérletbe kényszerülnek. Ez nagy terhet ró a családra és tovább mélyíti a szülők között egyébként is megromlott viszonyt, melynek kárvallottja a gyermek. Az ilyenkor domináns probléma a kapcsolattartás, a gyermekkel kapcsolatos konfliktusok megszorodása. A felek közötti mediáció eredményességét azonban behatárolja a vagyoni helyzet tisztázatlansága.

Tankötelezettség mulasztása, magatartási, beilleszkedési és tanulási problémák - 2006-ban is - alapvetően a középiskolás korosztály körében jelentkeztek, a 9, illetve 10 évfolyamon.

Összefoglalva megállapítható, hogy a domináns problémák: kapcsolattartás, családi konfliktusok, lakhatási gondok, tankötelezettség mulasztása.

A magatartási és a tanulási problémák (és tankötelezettség elmulasztása) általában együtt jelentkeztek. Tapasztalatok szerint 2006-ban az iskolai jelzések a tanév felénél érkeztek, így volt idő meggyőzni a klienseinket a változás szükségességéről, másrészt a hátralevő félév nagyobb lehetőséget biztosított az iskolával való kapcsolattartásra, egyeztetésre.

Családi konfliktusok esetén a szociális munka során családterápiát, és mediációt közvetített a Központ a kliensek számára. A Magyar Karitás RÉV Szolgálatnál családterápián, a Kapcsolat Alapítványnál mediáción és kapcsolatügyeleten vettek részt kliens családok. A gyermekelhelyezés és kapcsolattartás kérdésében a kliensek jogi tanácsadásban is részesültek.

Szenvedélybetegség kezelésében a Magyar Karitás RÉV Szenvedélybeteg-segítő Szolgálat és a Nyíró Gyula Kórház, és az Intézmény addiktológusa nyújtottak segítséget drog- és alkoholproblémával küzdő családok számára. Súlyos probléma kezelésében a RÉV Szenvedélybeteg-segítő Szolgálat, az iskola, a Gyámhatóság működött együtt a Szolgálatnál.

A kapcsolattartási, láthatási ügyeknél a vagyoni kérdések gyakran negatívan befolyásolják az esetkezelés hatékonyságát.

## Kelenföld

A régióban megtalálhatóak az 1970-es években épült, iparosított technológiájú (panel) épületek, ezen kívül számos családi házas terület is. A panelépületekben élő családokat típusproblémák jellemzik. Fokozatos eladósodottság figyelhető meg. A munkanélküliség jelen van, de nem rendelkezik elsődleges prioritással.

A családi házas részeken megjelennek a magasan kvalifikált, de problémákkal küzdő családok is. A régióban mikrocsaládok működése jellemző, azaz a nukleáris család megléte, a nagyszülők és egyéb támogató rokon hiánya.

A megjelenő problémák gyakran anyagi természetűek. Az alapellátásban több problémacsoport különíthető el: anyagi jellegű, szülők válásából adódó, a gyermek tanulmányi eredményei és hiányzása, szenvedélybetegség (alkohol, játékszenvedély), stb.

A jogi tanácsadás eredményes, hatékony szolgáltatás a válási és a gyermektartási esetek tekintetében. A gyermekek tanulmányi fejlesztésében eredményesen közreműködtek az Újbudai Ifjúsági és Tanácsadó Iroda munkatársai is. A szenvedélybetegséggel küzdő szülőknél pszichológus és az önsegítő csoportok segítségét vették igénybe.

Az elmúlt évben védelembe vétellel kapcsolatos véleménykéresek száma emelkedő tendenciát mutatott. A felmerülő problémák igen összetettek voltak.

Jellemző a tankötelezettség elmulasztása, mivel a kelenföldi fiatalok számos pesti és külső kerületekben lévő középiskolába járnak. A közlekedés és a forgalom nem kiszámítható, a napi sokszor 2 – 3 órán keresztül történő utazás mellett gyakoriak a késések.

### **Kelenföld - Városközpont**

Kelenföld Városközpont régió önálló területi egységként 2005 szeptembere óta működik a Szolgálatnál.

Erre a területre a tanulási és magatartási problémák, beilleszkedési zavarok, a növekvő szociális és anyagi problémák, a munkanélküliség jellemző. Különböző, kedélyállapottal összefüggő betegségek, hangulatzavarok - depresszió, enuresis, dühkitörések, suicid hajlam -, egészségi és születési rendellenességek. Ezek általában más problémák mellett jelentkeznek, így a családonál a gondok halmozottan merülnek fel.

Sajnos jelentős a szenvedélybetegek száma, elsősorban az alkoholfogyasztók riasztóan magas száma adhat okot aggodalomra. Említhető még a szülők életvezetési problémája, a gyermekek elhanyagolása és a családon belüli bántalmazás. Ez utóbbi sajnos a 2006-os évben szinte az egyik fő problémát jelentette. Ezek az okok indokolják, hogy a kerületi Ifjúsági és Tanácsadó Irodát is az Etele úton hozták létre, mely egyre inkább integrálódik Kelenföld fiataljainak életébe.

Az előző évhez képest ebben a régióban is növekedett a családi konfliktusok miatt veszélyeztetett kiskorúak száma. A legveszélyeztetettebb korosztály a kamasz csoport 12-16 éves kor között. A legnagyobb gondot az alkoholfüggőség, illetve a szülők mentális zavara okozza. Ezeknél a személyeknél nagyon nehéz együttműködést kiharcolni. Nagyon jó segítség ezeknek a problémáknak a kezeléséhez a Kapcsolat Alapítvánnyal történő együttműködés.

A csellengő, iskolakerülő fiatalok találkozási helye a Kelenföld-Városközpont Etele út – Tényi út („Bikás Park”) és környéke. Itt fokozottan jelentkezik a drog megjelenése, az erőszak, és különféle deviáns csoportok létrejötte. Elengedhetetlen az utcai szociális munka továbbfejlesztése a veszélyeztetett körülmények megszüntetése érdekében.

Másik neuralgikus része a régiónak a Kelenföldi pályaudvar és környéke ahol a hajléktalanság, a deviancia különféle formái jelennek meg és magas a bűncselekmények száma.

### **Kelenvölgy**

A régió népessége jórészt az átlagnál jobb anyagi státusszal rendelkezik. Gyakori és nagyon nehezen kezelhető probléma a házassági és élettársi kapcsolatok felbomlása. A szülők főként jogi tanácsadást, pszichológust és a Kapcsolat Alapítvány segítségét veszik igénybe. Gyakori a gyermekek elhanyagolása és az ehhez nagyban hasonló életvezetési segítséget igénylő esetek száma.

Gyakori a tankötelezettség mulasztása mellett előfordulnak más szabálysértések is. Legjellemzőbb a bolti lopás. Általában kisebb értékű tárgyakat próbálnak a gyermekek fizetés nélkül eltulajdonítani. Ezekben az esetekben a család/gyermek felkeresése és néhány hónapos kapcsolattartás alapesetben elegendő a helyzet kezelésére.

Az albérletben lakók helyzetüknek változása esetén (ha egyik fél elveszíti munkáját, vagy megszakad az együttélés) az egyedül maradó szülő egy fizetésből nem képes fenntartani az albérletét, önmagát és gyermekét megfelelően ellátni. Ilyen esetben a Krízis Alapítvány Otthonában vagy a törökbálinti Sorsunk és Jövőnk Alapítvány Családok Átmenti Otthonában történik a családok vagy a gyermekek elhelyezése. Mindkét intézményben aktív családgondozásra számíthatnak a családok.

A gyermekét egyedül nevelő szülők jellemzően rossz mentális állapotban vannak, gyakran fogyasztanak alkoholt. A szakellátásban lévő gyermekek családba történő visszagondozása sajnos nem valósult meg. A szülők tévesen úgy érzik, hogy a gyermek megfelelő helyre került a gyermekotthonba, vagy a nevelőszülő otthonába. Ezáltal megkönnyebbülnek, csökkennek a gyermeknevelés terhei, így gyakran nem is motiváltak abban, hogy a gyermeket ismét saját családjukban neveljék.

A Kelenvölgyi ügyfelek nagy számban vették igénybe a díjmentes jogi tanácsadást. A gyermekpszichológus szolgáltatása szintén népszerű, mint ahogyan a kineziológus fejlesztő pedagógus munkájára is nagy szükség van.

### **Kőérberek-Örsöd**

A régióra sajátos, többféle lakókörnyezet jellemző. Kőérberek jellegzetes része a tisztai lakótelep, amely a rendszerváltás óta folyamatosan amortizálódik. Újdonságot jelent, hogy a lakásokat meg lehet vásárolni. A családok élnek is ezzel a lehetőséggel, bár ez döntően összefügg az anyagi helyzetükkel. A régió a „Tóváros” elnevezésű lakóparkkal bővült. Nagyszámú fiatal beköltözése várható a régióba, melynek feltehetőleg pozitív hatása lesz.

A hétvégi telkeken egyre több a hajléktalan, vidéki házfoglaló. Egy részük legálisan tartózkodik a házakban. Utóbbiak általában népes családok, gyermekekkel. A családgondozó megpróbálja motiválni a családokat, a vidéki lakásukba való visszaköltözésükre, hiszen kiskorú veszélyeztetettsége miatt bejelentési kötelezettségnek kell eleget tenni a gyámhatóság felé. A legfőbb probléma lakhatási és anyagi természetű. Sajnos egyre szaporodik a válások száma. A szülők sok esetben nem tudnak megegyezni a láthatás kérdésében, így előbb-utóbb a családgondozó feladata a megoldatlan ügyek kezelése.

Az esetszámot tekintve a szociális okok dominálnak. Ezt követik a gyermeknevelési nehézségek. A veszélyeztetett korosztályok közül a csecsemőkorúak, és a kiskamaszok emelkednek ki. Gondot okoz, hogy nagyon kevés a hetes óvodai és hetes iskolai férőhely. A válások száma magas. A gyakori szülői veszekedések nehezítik a családgondozó tevékenységét. Sajnos van példa alkoholizáló életmódot folytató szülői magatartásra is.

Kőérberken jellemző a viszonylag nagyszámú roma lakosság. A tankötelezettséget nem veszik komolyan és nagyon oda kell figyelni, hogy gyermekeik részt vegyenek az iskolai előkészítő foglalkozásokon.

### Lágymányos

2006-ban a lágymányosi régióban az anyagi helyzettel és a munkavállalással kapcsolatban negatív változás nem volt tapasztalható.

A felmerülő problémák többségét 2006-ban is a tankötelezettség megszegése, valamint az iskolával való kapcsolattartási problémák adták. Megnőtt a családon belüli erőszakkal kapcsolatos esetszám. A szülők közti konfliktusok, illetve a válással kapcsolatos nézeteltérések miatt kialakult problémás esetek száma is jelentősen növekedett. A legveszélyeztetettebb a 14-17 éves fiú korosztály az összes esetszámot figyelembe véve.

Rendkívüli esetként jelent meg ebben a régióban a családon belüli szexuális visszaélés, zaklatás. Az esetek nagy részére jellemző a tankötelezettség megszegése, valamint a gyermekkorban elkövetett lopások. Az anyagi nehézségek megjelenése is gyakori a területen, ami a támogatások igénybevételeivel átmenetileg enyhíthető.

A szenvedélybetegséggel vagy gyermeknevelési problémákkal küszködő szülők száma 2006-os évben is növekedő tendenciát mutatott. A pszichiátriai betegséggel kezelt, avagy nem kezelt szülők száma is növekedett.

Védelembe vételre azokban az esetekben került sor ahol az alapellátásban való gondozás nem vezetett eredményre, vagy amikor a szolgálathoz kerülő esetek olymértékű veszélyeztetettséget jeleztek, mely indokolta a védelembe vételt. Ilyen például a családon belüli erőszak, avagy a több alkalommal előforduló igazolatlan hiányzások száma. A legveszélyeztetettebb korosztály ebben a régióban a 14-18 éves korosztály.

Lágymányoson problémát jelent még sok esetben a szülők munkanélkülisége és átmeneti nehézséget okoz a számlák, stb. fizetése. A másik ilyen ügycsoport az életviteli tanácsot kérő kliensek, akik megakadnak a problémamegoldásban, vagy gyermekükről kiderül, hogy speciális szükségletű és nem tudják, hova forduljanak. Ugyanígy megjelennek a párkapcsolati problémákra tanácsot kérők is, valamint a gyermekük serdülőkorában gyakran előforduló magatartás változásaival szemben tehetetlen szülők.

Az intézmény pszichológusa, pszichiátere, jogásza, kineziológusa is több esetben szolgált az esetekkel kapcsolatban hasznos információkkal. Gondot a régióban az elmúlt évben a családok lakhatásának megoldása jelentette. A családoknak átmeneti elhelyezést nyújtó intézmények nagyon telítettek voltak, így legtöbb esetben a családok várólistára kerültek.

### Örmező – Péterhegy

Örmező-Péterhegy település szerkezetét a hármas tagoltság jellemzi. Péterhegy régió újonnan épült lakóparkja, a családi házas övezete, villanegyede a jólétet tükrözi, míg az örmezei lakótelepen élők szociális helyzete ettől rendkívül eltérő képet mutat, illetve mutatott. Sok a létfenntartási gondokkal küzdő család. Az átlagon felüli életszínvonalon élő családokban problémaként jelent meg a gyermekek tankötelezettségének elmulasztása, a szülők egymás közötti megromlott viszonya, a válással, gyermekelhelyezéssel, láthatással kapcsolatos viták. A legveszélyeztetettebb korosztályt a 6 - 13 éves fiatalok alkotják. A családok többségének megélhetési gondjai vannak.

A régióban jellemző a gyermekét egyedül nevelő – többnyire GYES-en lévő vagy munkanélküli – anya. Az anyagi nehézségek mellett okként vagy következményként a családi konfliktusok is megjelentek. Mindezek döntő többsége azonban a válásból, különélésből adódott. Gyakran felmerültek gyermekelhelyezési viták, láthatással kapcsolatos konfliktusok, gyermektartási-díj fizetési kötelezettség elmulasztása.

Néhány esetben a családon belüli erőszak „enyhébb” formája is felmerült, illetve egy huzamos ideig fennálló zaklatás is előfordult. A családi konfliktusokat szükség esetén más szakemberek, például a Kapcsolat Alapítvány bevonásával (pszichológus, pszichiáter) próbálták enyhíteni. A mentálisan beteg szülőkre és gyermekeikre kiemelt figyelmet fordítottak, hiszen a kiskorú könnyen válhat veszélyeztetetté. A magatartászavaros, hiperaktív, beilleszkedési, tanulási nehézségekkel küzdő gyermekek számára a képességeiknek leginkább megfelelő tanintézményt kerestek.

A legveszélyeztetettebb korosztály a régióban a kamaszok. A hatósági intézkedés, védelembevételek oka az volt, hogy a fiatalok nem tettek eleget tankötelezettségüknek, a viselkedésüket negatívan befolyásolta egy referencia csoport (bandázás, alkoholfogyasztás – kábítószer és lopás), és gyökeresen megromlott szülő- gyermek kapcsolat.

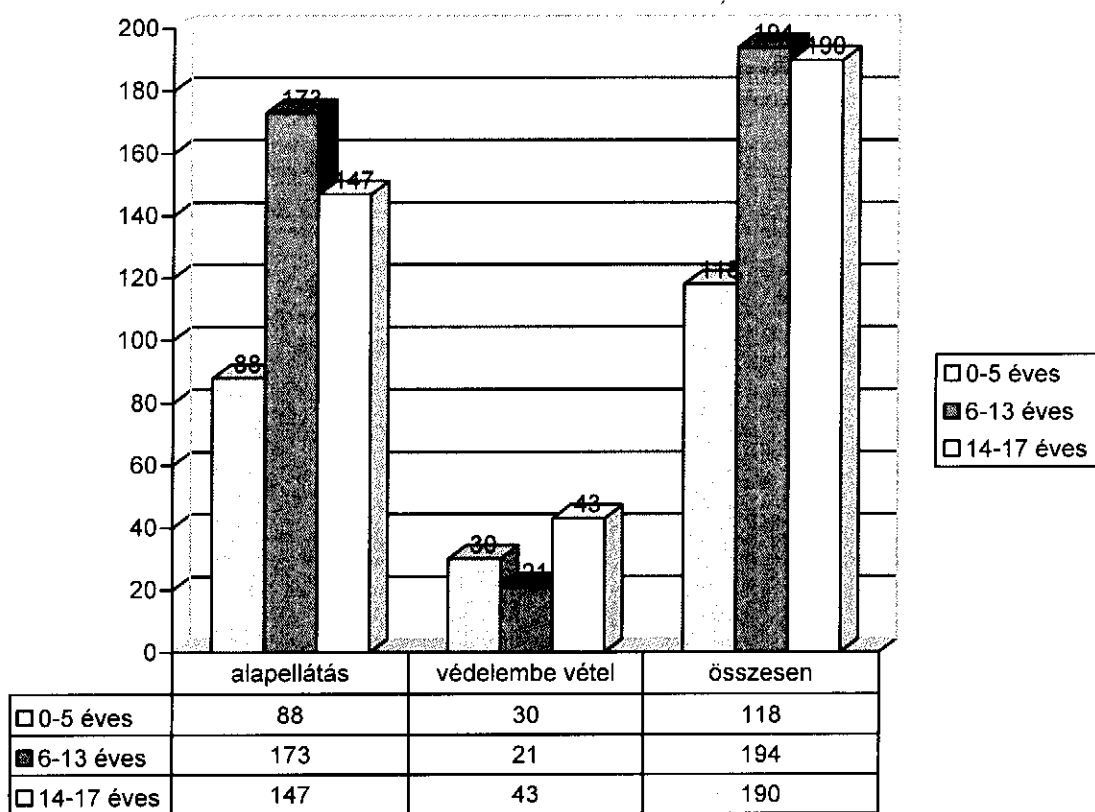
### **Sasad**

Sasad régióra furcsa kettősség jellemző: magas, néha átlagon felüli életszínvonal mellett több esetben találkozni rossz anyagi körülmények között élő családokkal. Ennek megfelelően a problémák is két fő csoportot alkotnak. A jó életszínvonalon élő családok esetében gyakorivá válnak a családon belüli konfliktusok, a válás után pedig a kapcsolattartási problémákkal keresik meg a Szolgálatot. Továbbra is nehéz a munkanélkülivé vált szülő számára állást találni.

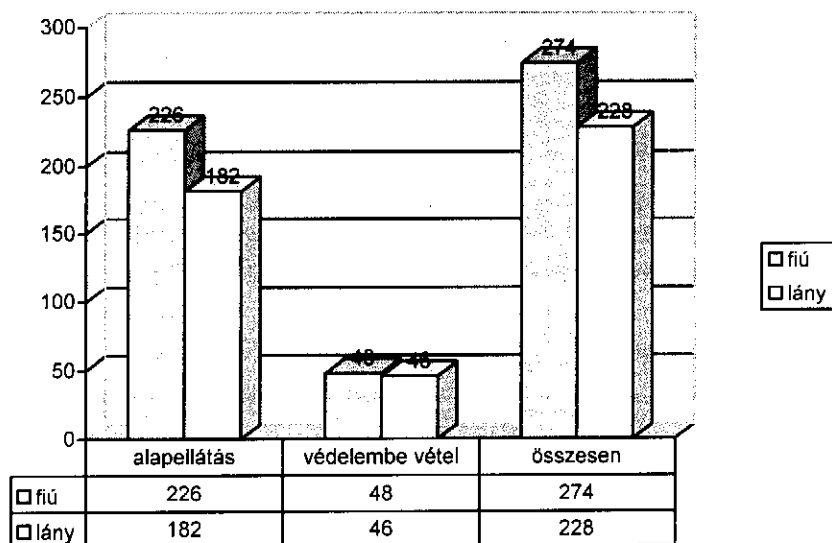
Az alapellátás során domináns az anyagi nehézségek, gyermeknevelési problémák, a családon belüli konfliktusok és az életviteli nehézségek. Nagy segítséget jelentett még a Kapcsolat Alapítvány mediációs tevékenysége, kommunikációs tréningje. Életviteli problémáknál egyéni esetkezeléssel, tanácsadással, védőnők, pszichológus bevonásával születtek eredményes megoldások. Családon belüli bántalmazás miatt a Krízisotthon ellátását is igénybe kellett venni.

Alkoholprobléma esetén a kerületi addiktológushoz irányították a szülőket, illetve az intézmény pszichiátere segítségét vették igénybe. Családon belüli konfliktusok jellemzőek a régióra.

2006-ban gondozásba vett gyermekek száma életkor szerinti megoszlása  
2. számú diagram

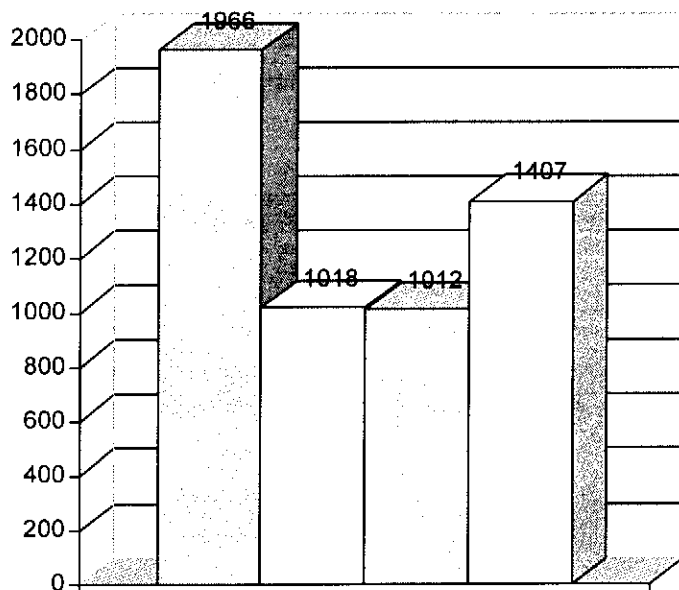


2006-ban gondozásba vett gyermekek száma nemek szerinti megoszlása  
3. számú diagram





A Gyermekjóléti Szolgálat szakmai tevékenységei 2006-ban  
4. számú diagram



<input type="checkbox"/> információnyújtás	1966
<input type="checkbox"/> tanácsadás	1018
<input type="checkbox"/> segítő beszélgetés	1012
<input type="checkbox"/> családlátogatás, hivatalos ügyekben való közr.	1407

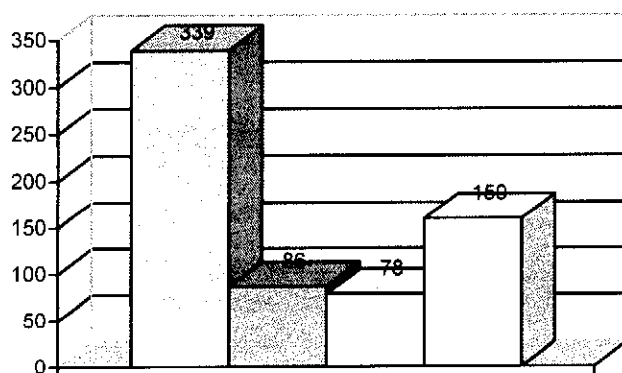
információnyújtás

tanácsadás

segítő beszélgetés

családlátogatás, hivatalos ügyekben való közr.

A Gyermekjóléti Szolgálat családgondozásához kapcsolódó egyéb tevékenységek száma 2006-ban  
5. számú diagram



<input type="checkbox"/> közvetítés más szolgáltatásba	339
<input type="checkbox"/> felülvizsg.tárgyaláson, elhelyezési ért.való részv.	86
<input type="checkbox"/> kapcs.t.ügy, készenléti szolg.	78
<input type="checkbox"/> szakmaközi megb., esetkonf.,egyéb	159

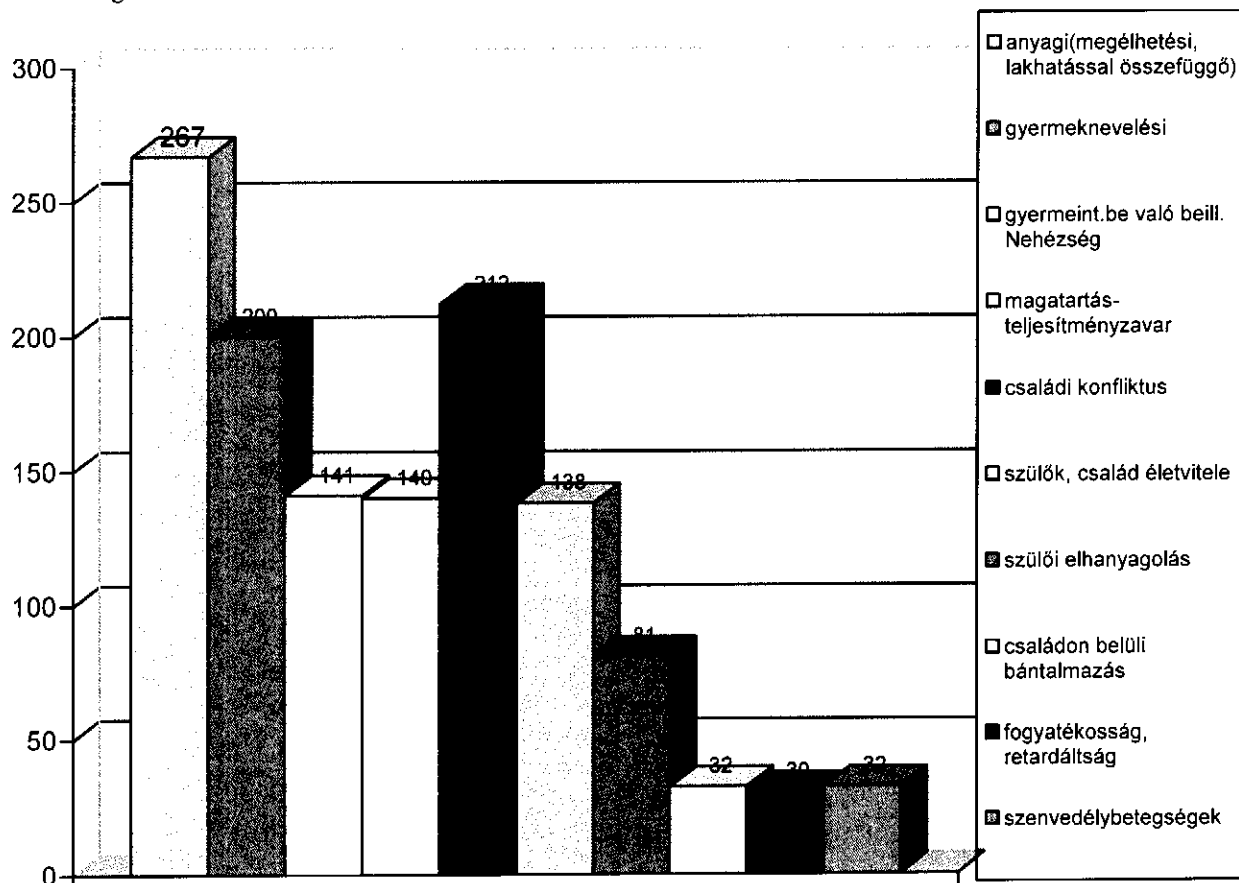
közvetítés más szolgáltatásba

felülvizsg.tárgyaláson, elhelyezési ért.való részv.

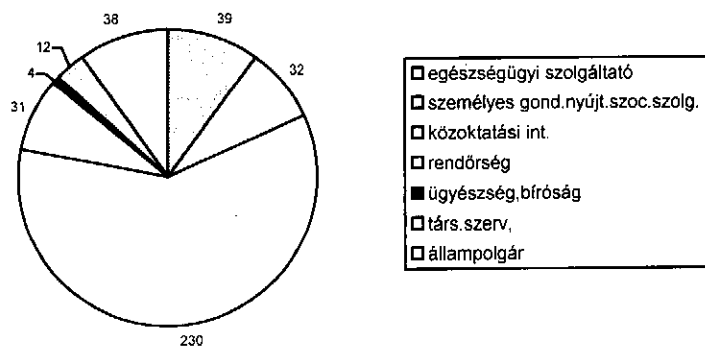
kapcs.t.ügy, készenléti szolg.

szakmaközi megb., esetkonf.,egyéb

A gyermekjóléti szolgáltató tevékenység a kezelt probléma típusa szerint 2006-ban  
6. számú diagram



A jelzőrendszer által küldött jelzések száma intézményenként  
7. számú diagram



### **Módszertani feladatok ellátásáról**

2006. évi tevékenységet továbbra is, az ide tartozó kerületekkel közösen készített és elfogadott, valamint az ország többi módszertani gyermekjóléti szolgálatával együtt megtervezett feladat-meghatározás alapján a Szociálpolitikai és Munkaügyi Intézet Gyermekvédelmi Főosztályával történő együttműködés mentén, munkaterv alapján végezték.

Legfontosabb feladatnak azt tekintik, hogy a gyermekjóléti szolgálatok vezetőivel, munkatársaival intenzív, napi kapcsolatban legyenek, hogy a szolgálatokat érintő szakmai kérdésekről konstruktívan egyeztetthessenek. Feladat, hogy elősegítsék, hogy a kerületek gyermekjóléti szolgálatai ismerjék egymás munkáját és szakmai együttműködésük minél intenzívebb, hatékonyabb legyen.

Kerületben a módszertani feladatok szervezése, koordinálása és megvalósítása egy személy feladata. Ennek értelmében a kerületekkel való kapcsolattartás, az országos módszertani feladatokban történő közreműködés, a társintézménnyel végzendő közös feladatok meghatározása és megvalósítása, az információk gyűjtése és átadása elsősorban egy személy tevékenységében összpontosul. Feladata ellátásában az intézményen belül a Módszertani csoport két munkatársa és az intézmény valamennyi munkatársa segíti.

Találkozások a közös szakmai találkozók és az intézmények személyes meglátogatásai során tervezett módon, valamint aktuális szakmai konzultációval valósultak meg. Szakmai napot 2006-ban négy alkalommal szerveztek. Három alkalommal volt módszertani találkozó.

A 2006. évi Konszenzus Konferenciára készült módszertani állásfoglalások közül, a „Családok átmeneti otthonai és a gyermekjóléti szolgálatok közti együttműködéssel” foglalkozó munkacsoportot a Központ vezette, valamint részt vettek a „Gyermekjóléti szolgálatok és a gyermekvédelmi szakellátás együttműködése” és a „Finanszírozás” című munkacsoportok munkájában. Az év folyamán induló új szakmai munkacsoportok közül, a „Szociális munka a gyermekjóléti szolgálatban” és a „Gyermekek átmeneti otthonai és a gyermekjóléti szolgálatok együttműködése” című munkacsoportokat szervezték.

### **4. Gyámhatósági feladatok**

A jegyzői gyámhatósági feladatot a Polgármesteri Hivatal Humánszolgálati Igazgatóság Szociális és Egészségügyi Osztályán belül a Gyermekvédelmi Csoport látja el. A gyámhatóság gyermekvédelmi feladatai elsősorban a gyermek családból való kiemelésének megelőzésére, a gyermek családban tartására, a veszélyeztetettség megelőzésére, kezelésére irányulnak.

A feladat ellátása érdekében a XI. kerületi gyámhatóság szoros kapcsolatot alakított ki az Újbudai Humán Szolgáltató Központtal, együttműködési szerződést kötött a BRFK XI. kerületi Rendőrkapitányságával és a veszélyeztetett gyermekek ügyében rendszeres kapcsolatban áll az iskolák, óvodák gyermekvédelmi felelőseivel, a védőnőkkel. A gyámhatósági munka ellátásához elengedhetetlen a törvényben felsorolt jelzőrendszer tagjaival való együttműködés. Az iskolák, óvodák, a védőnők, a jelzőrendszer tagjai, amennyiben a látóterükben levő gyermek veszélyeztetettségét tapasztalják, jeleznek a gyámhatóságnak, de legalább a Gyermekjóléti Szolgálatot értesítik.

Amennyiben a gyámhatóság a jelzőrendszer valamely tagjától a gyermek veszélyeztetettségéről értesül intézkedést tesz: a Gyermekjóléti Szolgálat alapellátásra való felhívása a szülő és az ítélőképessége birtokában lévő kiskorú együttműködési nyilatkozata alapján védelembé vétel – ennek eredménytelensége esetén más gyermekvédelmi intézkedés kezdeményezése a lakóhely szerint illetékes Gyámhivatalnál ideiglenes hatályú elhelyezés. A Gyvt. 17. §-a szabályozza a gyermekvédelmi rendszerhez kapcsolódó feladatot ellátók körét a gyermek családban történő nevelkedésének elősegítése, a gyermek veszélyeztetettségének megelőzése és megszüntetése érdekében. A meghatározott intézmények és személyek kötelesek jelzéssel élni, ha a gyermek veszélyeztetettségét tapasztalják, de ilyen jelzéssel és kezdeményezéssel bármely állampolgár és a gyermekek érdekeit képviselő társadalmi szervezet is élhet. Több esetben érkezett jelzés a gyermek veszélyeztetettségéről magától a család valamely tagjától, esetleg a különélő szülőtől, nagyszülőtől.

A gyermekek veszélyeztetettségének megelőzése, megakadályozása érdekében segítség érkezik a Szent Imre Kórház Szülészeti és Újszülött Osztályától is. Minden olyan esetben jeleznek a hatóságnak, amikor kétséges, hogy az újszülött megfelelő környezetbe térhet-e haza. A pedagógusok, védőnők a megindult védelembé vétel iránti eljárásokban hathatósan közreműködtek, a pedagógiai véleményeket határidőre megküldték a gyámhatóságnak és a gyermekvédelmi ügyben tartott tárgyaláson - amennyiben megjelenésükre szükség volt - megjelentek és megindokolt szakmai javaslataikat a gyermek érdekét szem előtt tartva tették meg.

Még mindig tapasztalható azonban az a tendencia – bár jelentősen csökkenő számban –, hogy az iskolák nem közvetlenül a 10 órát meghaladó igazolatlan mulasztás után küldik meg jelzésüket, hanem csak az ezt már jóval meghaladó óraszám után. Problémát okoz még, hogy a közoktatásról szóló 1993. évi LXXIX. tv. 6. § (3) bekezdése szerint a tankötelezettség annak a tanévnek a végéig tart, amelyben a tanuló a tizennyolcadik életévét betölti, azonban a 129. § (1) bekezdése szerint annak a gyermeknek, aki tanulmányait az általános iskola első évfolyamán az 1997/98. tanévben, illetve azt megelőzően kezdte meg, tankötelezettsége annak a tanévnek a végéig tart, amelyben a tizenhatodik életévét betölti. A sajátos nevelési igényű tanuló tankötelezettsége meghosszabbítható legfeljebb annak a tanévnek a végéig, amelyben a tizennyolcadik életévét betölti.

A nevelési-oktatási intézményektől érkezett jelzésekkel kapcsolatban nehézséget jelent még, hogy az értesítések sok esetben nem a megfelelő helyre érkeznek.

Az Újbudai Humán Szolgáltató Központ Gyermekjóléti Szolgálatával a XI. kerületi Gyámhatóságnak jó kapcsolata van. Kialakult az eset-megbeszélés, a rendszeres konzultáció gyakorlata. Ezeknek köszönhetően sok esetben elkerülhető, hogy védelembé vételre kerüljön sor, elegendő - a szülő és a kiskorú együttműködési nyilatkozata esetén - az alapellátásra történő felhívás. Minden olyan esetben, amikor a családgondozó a gyermek veszélyeztetettségét tapasztalja, a gyámhatóság a tényállás tisztázása érdekében tárgyalást tart. Amennyiben a gyermek veszélyeztetett, de a család vállalja az alapellátásban való együttműködést, a gyámhatóság az eljárást megszünteti (kérelemre indult eljárásban a kérelmet elutasítja), alapellátásra hívja fel a gyermekjóléti szolgálatot. Leginkább a tankötelezettség-mulasztás, illetve a kisebb lopások miatt indult eljárások zárulnak ezzel az intézkedéssel, tekintettel arra, hogy mind a szülő, mind a kiskorú vállalják, hogy a továbbiakban megszüntetik a kifogásolt magatartást. A csa-

ládgondozók az alapellátás lezárultával tájékoztatják a gyámhatóságot az intézkedés eredményéről.

A jegyzői gyámhatóság gyermekvédelmi munkájának gerincét a védelembé vétel iránti eljárások és az ideiglenes hatályú elhelyezések képezik. Amennyiben az alapellátásban történő családgondozás mégsem vezetne eredményre, a gyermekjóléti szolgálat családgondozója védelembé vételre tesz javaslatot a gyámhatóságnak. Védelembé vételre akkor kerül sor, ha a szülő vagy más törvényes képviselő a gyermek veszélyeztetettségét az alapellátások önkéntes igénybevételével megszüntetni nem tudja, vagy nem akarja, de alaposan feltételezhető, hogy segítséggel a gyermek családban nevelhető. Ilyenkor a jegyzői gyámhatóság a gyermeket védelembé veszi, és a család gondozására családgondozót rendel.

A védelembé vételek okai között a szülők magatartása, életviteli problémái mellett egyre nagyobb számban szerepelnek olyan tényezők, amelyek a gyermek személyiségében keresendők: deviáns társasággal való kapcsolattartás, magatartászavarok, ritkább esetben igazolatlan mulasztás, lopással elkövetett tulajdon elleni szabálysértés.

Amennyiben védelembé vételre kerül sor, a gyámhatóság magatartási szabályokat ír elő a szülő vagy a gyermek számára. Ezek betartását a kirendelt családgondozó ellenőrzi és segíti a családot abban, hogy a gyermek veszélyeztetettsége megszűnjön.

A gyámhatóság a védelembé vételt hivatalból a határozat jogerőre emelkedését követően egy év múlva, illetve kérelemre bármikor felülvizsgálja és ekkor dönt a védelembé vétel megszüntetéséről vagy fenntartásáról. Szükség esetén más gyermekvédelmi intézkedést kezdeményez az illetékes gyámhivatalnál. Ha a felülvizsgálat tapasztalatai alapján a védelembé vétel eredménnyel járt, azt a gyámhatóság megszünteti. Ha csak részben ért el eredményt, a védelembé vételt a hatóság fenntartja, ilyenkor általában új magatartási szabályokat is előír. Amennyiben a védelembé vétel nem járt eredménnyel, a gyámhatóság más gyermekvédelmi intézkedések megtétele érdekében megkeresi a gyámhivatalt. Ilyen "más" gyermekvédelmi intézkedés pl. az átmeneti nevelésbe vétel, melyre a gyámhatóság azért tesz javaslatot a gyámhivatalnak, mert a védelembé vétel nem járt eredménnyel, a gyermek veszélyeztetettsége a családban történő nevelkedéssel, segítségnyújtással nem szüntethető meg. A Gyvt. 72. § (1) bekezdésének rendelkezése szerint, ha a gyermek felügyelet nélkül marad vagy testi, értelmi, érzelmi és erkölcsi fejlődését környezete vagy önmaga súlyosan veszélyezteti, a gyámhatóság a gyermeket ideiglenes hatállyal elhelyezi. Az ideiglenes elhelyezésre általában a Területi Gyermekvédelmi Szakszolgálat (TEGYESZ) Alföldi utcai átmeneti otthonában kerül sor.

A gyámhatóság feladatai közé tartozik még a Gyvt. 107. § (1) bekezdésben szabályozottak szerint a teljes hatályú apai elismerő nyilatkozat felvétele, meghatározott esetekben ügygondnok, eseti gondnok kirendelése, felmentése, közreműködés a gyámhivatali határozatok végrehajtásában, szülő nyilatkozatának felvétele, melyben hozzájárul gyermeke ismeretlen személy általi örökbefogadásához, jogszabályban meghatározott esetekben szakértő kirendelése, felmentése, segítségnyújtás a gyermektartásdíj iránti igények érvényesítésében. A felsoroltakon kívül a gyámhatóság bármely más olyan esetben is segítséget nyújt, amely hatáskörébe és illetékességébe tartozik, illetve ellátja a törvényben vagy kormányrendeletben hatáskörébe utalt egyéb feladatokat is.

#### 4.1. A 2006. év gyámhatósági tevékenysége számokban

A 2005. év végén 130 veszélyeztetett kiskorút tartott nyilván a Gyámhatóság. A 2006. év folyamán 47 kiskorú gyermek került a nyilvántartásba, de 33 gyermek helyzete rendeződött, veszélyeztetettsége megszűnt, így a 2006. év végén nyilvántartott veszélyeztetett kiskorúak száma: 144. Ez a tavalyi évhez képest 14 fő emelkedést mutat.

A 144 veszélyeztetett gyermekből 34-en környezeti, 65 magatartási, 45 gyermek pedig anyagi okból volt veszélyeztetett. 17 gyermek alkoholizmus, 12 gyermek a lakáskörülményei miatt is veszélyeztetett.

Veszélyeztetettségéről adatok  
6. számú táblázat

Veszélyeztettség oka	2005	2006
Környezeti	32	34
Magatartási	63	65
Anyagi	34	45
Egészségi okból	1	-
Alkoholizmus miatt is	14	17
Lakáskörülményei miatt is	8	12
<b>Összesen</b>	<b>152</b>	<b>173</b>

2005 végén 74 védelembe vett gyermeket tartottak nyilván, ez 2006 végére 94-re nőtt. A védelembe vétel indokaként 19 esetben környezeti, 23 esetben szülőnek felróható magatartási, 47 esetben pedig a gyermeknek felróható magatartási ok szerepelt. Mindhárom mutató – és a védelembe vettek száma is – nőtt az elmúlt évhez képest.

Védelembe vétel adatai  
7. számú táblázat

Védelembe vétel okai	2005	2006
Környezeti okból	7	19
Szülőnek felróható okból	19	23
Gyermeknek felróható magatartási okból	48	47
Gyermekek által elkövetett bűncselekmény miatt	-	1
Gyermekek korú bántalmazása miatt	-	4
<b>Összesen</b>	<b>74</b>	<b>94</b>

A 94 gyermekből 72-t vettek védelembe a gyermekjóléti szolgálat, 22-t pedig más szerv jelzése alapján. A Gyermekjóléti Szolgálat a védelembe vétellel érintett 65 családból 48-at gondozott a védelembe vétel elrendelése előtt.

Mind a 94 gyermek esetében kötelezték a szülőt és a gyermeket, hogy keresse fel a gyermekjóléti szolgálatot, tartsa a kapcsolatot a családgondozóval. 5 esetben kötelezték a szülőt arra, hogy vegye igénybe a gyermek napközbeni ellátását, 47 esetben állapították meg magatartási szabályokat a gyermek számára kifogásolt magatartásának megszüntetése érdekében. 23 esetben a szülőt figyelmeztették helytelen magatartásának megváltoztatására.

A XI. kerületi Gyámhatóság a 2006. évben 18 gyermek ideiglenes hatályú elhelyezésének ügyében intézkedett. 1 gyermek harmadik személynél került elhelyezésre, 17-en pedig gyermekotthonba kerültek. Ez a mutató is nagyarányú növekedést mutat a tavalyi évhez képest, amikor 10 gyermeket kellett ideiglenes hatállyal elhelyezni.

Ideiglenes hatállyal elhelyezettek adatai  
8. számú táblázat

<b>Ideiglenes hatállyal elhelyezettek</b>	<b>2005</b>	<b>2006</b>
Harmadik személynél	3	1
Gyermekotthonban	7	17
Összesen	10	18

Az ideiglenes hatályú elhelyezések indokai igen változatos képet mutatnak a 2006. évben. 6 kisgyermek esetében (ebből 4 fő három éven aluli, illetve újszülött) a lakhatás megoldatlansága, vagy annak nem megfelelő volta szolgált az intézkedés alapjául. Egy csecsemőt az illetékes gyámhivatal a lakáskörülmények és a szülők élethelyzetének rendeződése után visszahelyezett a családjába, 5 kisgyermeket átmeneti nevelésbe vettek.

5 fő – már idősebb – gyermek esetében a szülői magatartás kifogásolhatósága, elhanyagolás indokolta az elhelyezést. Az öt gyermek két családban élt. Az egyik családban élő három kislányt az édesanya alkoholproblémájának rendeződése után a gyámhivatal visszahelyezte az anyához. A másik családban élő két fiú átmeneti nevelésbe került.

Egy kisgyermeknél a gyermeket egyedül nevelő édesanya minden igyekezete ellenére sem tudta megoldani magatartás- és tanulási zavarral küzdő gyermeke elhelyezését, iskoláztatását, ezért maga kérte az ideiglenes hatályú elhelyezést, majd később az átmeneti nevelésbe vételt, melyről döntött is a gyámhivatal.

2 testvér ügyében a róluk szintén egyedül gondoskodó, folyamatos munkarendben dolgozó apa nem tudta a gyermekek felügyeletét megoldani, ezért kérte a gyerekek elhelyezését, akik a továbbiakban átmeneti nevelésbe kerültek.

3 esetben (2 lány, 1 fiú) a gyermek önmaga által tanúsított, súlyos veszélyeztető magatartása miatt került sor az ideiglenes hatályú elhelyezésre. A fiút a gyámhivatal átmeneti nevelésbe vette. Egy nyolcéves gyermeket az öt nevelő édesapa halála után a korábban külön élő anya vett magához, azonban életvitele, alkoholizmusa nem tett alkalmassá a gyermek nevelésére, ezért a XI. kerületi Gyámhatóság a kiskorút a nevelését vállaló, nagykorú testvérénél helyezte el. Őt a gyámhivatal ennél a családnál hagyta, és pert indított a szülő felügyeleti jogának megszüntetése iránt.

A gyámhatóságra 2006-ban 35 rendezetlen családi jogállású gyermekről érkezett értesítés, akiket születésükkor apa adatai nélkül anyakönyveztek. A 35-ből 3 esetben sikerült teljes hatályú apai elismerő nyilatkozat felvételével rendezni a gyermekek családi jogállását, a további 32 esetben az eljárás a gyámhivatalnál folytatódik.

2006-ban a gyámhatóság 649 határozatot hozott, a hozott határozatok ellen 6 esetben nyújtottak be fellebbezést. A Közép-magyarországi Regionális Közigazgatási Hivatala Szociális és Gyámhivatal, mint másodfokú hatóság 5 határozatot helybenhagyott, egyet pedig megsemmi-

sített. Egy másodfokú határozat ellen az ügyfél keresetet nyújtott be a bíróságra, ennek elbírálása jelenleg még folyamatban van.

## 5. Gyámhivatali feladatok

A Gyámhivatal gyermekvédelmi feladatai közé tartozik a család vagy a gyermek krízishelyezete miatt a Gyámhatóság által ideiglenes hatállyal gyermekotthonban vagy nevelőszülőnél elhelyezett gyermekek helyzetének vizsgálata után az esetleges átmeneti nevelésbe vétel. Olyan esetben is a Gyámhivatal dönt, amikor a gyermek ideiglenes hatályú elhelyezés nélkül kerül átmeneti nevelésbe, mert családja vagy saját magatartása miatt ki kell emelni a környezetéből. A Gyámhivatal hatáskörébe tartozik a tartós nevelésbe vétel, az utógondozás, illetve az utógondozói ellátás elrendelése, valamint az otthonteremtési támogatás megállapítása és a gyermektartásdíj megelőlegezése.

A 0-18 éves korosztályból nyilvántartott átmeneti nevelt gyermekek száma 75 fő, azaz ezen korosztály teljes létszámának 0.38 %-a. Az átmeneti nevelésbe vétel száma 2005. évhez képest 20 fővel növekedett a 2006. évben. Tartós nevelt gyermekek száma 2 fő, amely a tavalyi évvel megegyezik, azaz az ezen korosztály teljes létszámának 0.01 %-a.

A Gyvt. értelmében a 2006. évben felülvizsgált átmeneti és tartós nevelt gyermekek közül nem történt gyermek családba történő visszahelyezése.

17 gyermek átmeneti nevelését szüntették meg nagykorúságuk elérése miatt. Az átmeneti nevelésbe vett gyermekeknél a nevelésbe vétel oka a gyermekek, illetve a szülők deviáns magatartása, életvitele, valamint szerepet játszott új tényezőként a család hajléktalanná válása.

A munkát nehezíti, hogy a Budapest Fővárosi Önkormányzat Területi Gyermekvédelmi Szakszolgálatnál (továbbiakban: TEGYESZ) 30 napon belül (az ideiglenes elhelyezés időtartama, mely nem hosszabbítható meg) nem születik meg a döntés a gyermek gondozási helyének kijelölésére és az egyéni elhelyezési tervre. Ha elhelyezési javaslat születik, akkor is előfordul, hogy a gyermek gondozási helyére nem tesznek javaslatot, így – gondozási hely hiányában – a Gyámhivatal nem tud döntést hozni a kiskorúak átmeneti nevelésbe vétele ügyében. Előfordul olyan eset is, amikor speciális ellátást igénylő gyermek elhelyezéséről kell döntenet, de egyetlen gyermekotthon sem tudja befogadni, így a gyermek veszélyeztetettsége továbbra is fennáll. A probléma egyik megoldása az lenne, hogy – mint évekkel ezelőtt – az ideiglenes elhelyezés időtartama 60 napra módosulna, mert az alatt az idő alatt minden iratot, nyilatkozatot, javaslatot a Gyámhivatal be tudott szerezni, a jelenlegi 30 nap egyik szervnek sem elegendő, sem a TEGYESZ-nek, sem a Gyámhivatalnak.

A gyermekek átmeneti otthonában ideiglenesen elhelyezett gyermekek esetében nincs információ arról, hogy az ideiglenes elhelyezést követő pár napon belül – az ideiglenes elhelyezés nem került megszüntetésre – otthonukba eltávozhatnak, sőt azt követően ott tartózkodnak.

Az előző évekhez képest a gyámi tanácsadókkal, illetve a gyermekek törvényes képviselőjét ellátó kirendelt gyámokkal a Gyámhivatal kapcsolata javult. Pozitív változás tapasztalható abban, hogy a felülvizsgálatok megtörténte előtt a gyámi tanácsadóktól, gyámoktól kért javaslatok időben megérkeznek, bár a javaslatok szinte azonos tartalmúak minden gyermeknél.

A Krízis Alapítvány és a Budapest Fővárosi Önkormányzat Területi Gyermekvédelmi Szakszolgálat közötti szerződés értelmében az olyan átmeneti nevelésbe vett kiskorú, akit a Krízis



Alapítvány gondozott, átmeneti nevelésbe vételt követően is maradhat megszokott környezetében. Az Alapítvány nagykorúságuk elérése után vállalja utógondozói ellátásukat. Az együttműködő, jó és szoros kapcsolat változatlan a Gyámhivatal és a Krízis Alapítvány között.

A családba fogadás jogintézményét az a szükségszerűség hívta létre, hogyha a szülő akadályozva van gyermeke nevelésében, de van a családjában, vagy a család környezetében a kiskorú nevelésére alkalmas személy, a gyermeknek ne kelljen gyermekotthonba vagy más, idegen környezetbe kerülnie.

A 2006. évben 5 fő a családba fogadott kiskorúak száma.

A 2006. évben utógondozói ellátásban 2 fiatal felnőtt részesült. A törvény pozitívuma, hogy a fiatal felnőttek részére legfeljebb 25 éves korukig biztosítja teljes ellátásukat. (Az utógondozói ellátás elrendelésének egyik fő indoka általában éppen az, hogy a fiatal nem tudja önállóan biztosítani létfenntartását.) Utógondozó segítségével könnyebb a fiataloknak munkát találni, illetve továbbtanulni.

Az utógondozói ellátás jól működik, az otthonok segítik a nagykorúvá vált fiatalokat az életkezdésben.

A 2006. évben 3 esetben állapítottak meg otthonteremtési támogatást fiatal felnőtt részére. (Gyvt. 25-27.§).

Az otthonteremtési támogatás megítélésével kapcsolatban továbbra is változtatásra szorulna a Gyvt 25.§ (2) bekezdése, amely kimondja, hogy mekkora összegű saját vagyon erejéig jogosult a fiatal felnőtt a támogatás igénybevétele. Az átmeneti, illetve tartós nevelt kiskorúak és az otthonok továbbra sincsenek motiválva a gyermek számlájára befolyt családi pótlékból származó összegek megtartásában, ezért igyekeznek a számlára befolyt összeget elkölteni.

Változtatni kellene az összeghatáron, hogy a fiatal felnőtt szélesebb körben igénybe vehesse a támogatást. Célszerű lenne a gyermek vagyonát nem beleszámítani az előírt, adható összegbe, vagy más módon segíteni az amúgy is hátrányos helyzetű gyermekek életkezdését, mert nem ösztönzi takarékosagra a fiatalokat, de a gyámot sem az, hogy az évek alatt összegyűjtött családi pótlék összegét a megítélhető otthonteremtési támogatásból le kell vonni.

A gyámhivatalok feladata intézkedni a bíróság, illetve a gyámhivatal által szabályozott kapcsolattartás végrehajtásáról. Ezek az ügyek a gyámhivatali munka legnehezebb területét jelentik.

Az előző évhez képest növekedett a kapcsolattartási ügyek száma. 2006. évben 77 eljárás indult ez ügyben, a problémát sok esetben a szülők közötti konfliktus okozza. A jogszabály lehetőséget ad arra, hogy a szülők közti ellentétek kezelésére a Gyámhivatal megkeresse a Gyermekjóléti Szolgálatot, ahol mediátorok bevonása szükséges a szülők közötti probléma megoldásához, azonban ezt kevesen veszik igénybe.

A vonatkozó jogszabályi rendelkezések értelmében, ha a szülők, vagy más személy a kapcsolattartást szabályozó határozatnak nem tesz eleget, a Gyámhivatal végzésben elrendeli a végrehajtást, és a mulasztót figyelmezteti jogellenes magatartása megszüntetésére. Ennek eredménytelensége esetén a Közigazgatási hatósági eljárás és szolgáltatás általános szabályairól

szóló, 2004. évi CXL. törvény (KET) végrehajtására vonatkozó szabályait kell alkalmazni, amely a gyakorlatban a mulasztó szülő bírságolását jelenti a legtöbb esetben.

A rendőri közreműködést a kapcsolattartás létrejöttének elősegítésére a Gyámhivatal csak kivételesen és igen ritka esetben kéri, mert megítélésünk szerint az a gyermek egészséges lelki fejlődésére esetleg veszélyt jelenthet.

A kapcsolattartás végrehajtások ügyében a Gyámhivatal 2006. évben 52 végzést hozott. Közel negyed millió forint bírság kiszabására került sor a jogellenes magatartást tanúsító szülővel szemben. E nagy számú intézkedés esetén eredményesnek mondható a Gyámhivatal munkája e téren, mivel az illetékes adóhatóság a pénzbírság adók módjára történő behajtásáról az előző évekhez képest rövidebb időn belül intézkedik. Továbbra is nagy nehézséget jelent, hogy igen nehéz a szabályozásban foglaltakat végrehajtatni. Számos esetben a gyermekkel való kapcsolattartás a szülőknek csak ürügyül szolgál az egymással szemben levő indulataik kiélésére. A végrehajthatatlanság másik továbbra is fennálló oka a bírói szabályozás hiányosságai, pl. pótlás időpontja, gyermek átadásának-átvételének pontos helye, időpont pontos meghatározásának hiánya stb., amelyek nagyon fontos feltételek a bizonyítási eljárás során. Jelenleg a gyermekjóléti szolgálat vállalja az oda szabályozott kapcsolattartások esetében a felügyelet biztosítását, de csak hét közben. Egyre több esetben (különös figyelemmel az igazságügyi szakértői vizsgálatok eredményére), lenne szükség a gyermekjóléti szolgálat felügyelete mellett történő szabályozásra. A hét közbeni kapcsolattartás szabályozása mind a gyermek, mind a szülők esetében problematikus, szükséges lenne a hét végi, kapcsolattartási forma szabályozása. Azonban erre nincs lehetőség, mivel ügyeleti rendszer nem működik a gyermekjóléti szolgálatnál.

Gyermektartásdíj megelőlegezése tárgyában 2006-ban Gyámhivatalhoz 14 kérelem került benyújtásra, mely 20 gyermeket érintett. Ismételt igénylések történnek. Ezért fontos lenne meghatározni a gyermektartásdíj átmeneti behajthatatlanságának időtartamát, azaz mennyi időt tekinthetünk átmeneti behajthatatlanságnak.

Kiemelkedő jelentőségű a Budapest Főváros XI. Kerület Újbuda Önkormányzat Jegyzője, mint I. fokú Gyámhatóság, a Budapest Főváros XI. Kerület Újbuda Önkormányzat Gyámhivatala, a BRFK. XI. Kerületi Rendőrkapitánysága között 2003. évben létrejött együttműködési megállapodást, a családon belüli erőszak megelőzése, a sértettek fokozottabb védelme, a közrend és közbiztonság javítása érdekében. Az együttműködés megfelelő a Jegyző és a Gyámhivatal, a BRFK. XI. Kerületi Rendőrkapitányság között a család, a gyermekek védelmében. Minden évben a közös tevékenység értékelésre kerül.

Az átmeneti nevelt gyermekek közül többen bűnelkövetés miatt előzetes letartóztatásban illetve fiatakorúak BV. Intézetében tartózkodnak. Véleményünk szerint hatékonyabbá kellene tenni a bűnmegelőzést, valamint a drog prevenciót. A megelőzést a felvilágosítás hatékonyabbá tételével látnánk megvalósítani.

### 5. 1. A 2006. év gyámhatósági tevékenysége számokban

Családba fogadás adatai  
9. számú táblázat

Megnevezés	2005. év	2006. év
Családba fogadott kiskorúak száma	2	5
Elutasított kérelmek száma	-	-
Folyamatban lévő ügyek száma	-	-

Átmeneti neveltek adatai  
10. számú táblázat

Megnevezés	2005. év	2006. év
Átmeneti neveltek száma előző év december 31-i adatok szerint	64	75
Tárgyévben átmeneti nevelésben vett kiskorúak száma	11	21
Megszűnt átmeneti nevelések száma az év során	5	17
Átmeneti neveltek után fizetésre kötelezett hozzátartozók száma	25	34
December 31-én nyilvántartott átmeneti neveltek száma:	55	75
- Ebből: örökbefogadhatónak nyilvánítottak száma	-	1

Tartós neveltek adatai  
11. számú táblázat

Megnevezés	2005. év	2006. év
Előző év december 31-én nyilvántartott tartós neveltek száma	3	-
Tárgyévben tartós nevelésbe vett kiskorúak száma	-	2
Megszűnt tartós nevelések száma az év során	1	1
December 31-én nyilvántartott tartós neveltek száma	2	2

Utógondozói ellátás adatai  
12. számú táblázat

Megnevezés	2005. év	2006. év
Nevelőszülőnél elhelyezve	–	1
Gyermekotthonban elhelyezve	1	-
Utógondozói otthonban elhelyezve		-
Egyéb helyen elhelyezve	1	1
Elutasított kérelmek száma	–	-
Ellátásban részesült fiatal felnőttek száma	2	2

Gyermektartásdíj állam általi megelőlegezése adatai  
13. számú táblázat

Megnevezés	2005. év	2006. év
Tárgyév folyamán gyermektartásdíj megelőlegezése iránt indult eljárások száma	21	14
- Ebből érintett gyermekek száma:	25	20
Határozattal megelőlegezett gyermek-tartásdíjak száma	8	7
- Ebből érintett gyermekek száma	9	8
Elutasított kérelmek száma	12	7
Folyamatban lévő, illetve megszünt eljárás	1	16
December 31-én megelőlegezésben részesült gyermekek száma	18	27

Otthonteremtési támogatás adatai  
14. számú táblázat

Megnevezés	2005. év	2006. év
Támogatásban részesült fiatal felnőttek száma	3	3
Elutasított kérelmek száma	3	2

## 6. Bűnmegelőzés

2005. évben a Képviselő-testület elfogadta Budapest Főváros XI. Kerület Újbuda Önkormányzata Közbiztonsági és Bűnmegelőzési Stratégiáját, melynek részét képezi a fiatalokkorúakra vonatkozó bűnmegelőzési program is.

A program tartalma:

- Esetmegbeszélő Klub üzemeltetése. A regionális mentálhigiénés esetmegbeszélő műhelyhálózat keretében havonta egy alkalommal 3 órás időtartammal, jeles trénerek vezetésével pedagógusok közötti tapasztalatcsereket lebonyolítása.
- Kábítószer Egyeztető Fórum  
Központi támogatás segítségével működik a Fórum, ahol havonta egyszer a kerületben működő drog prevencióval foglalkozó szervezetek képviselői vesznek részt.
- Nyári Bűnmegelőzési Tábor  
Hatvan kerületi gyermek részvételével 2x1 hét időtartamban Zebegényben kerül sor a tábor megszervezésére. A tábor lakói ismereteket szereznek a bűnmegelőzés, az áldozattá válás elkerülhetőségének témakörében.
- A kerületi specifikumoknak megfelelő tematikus bűnmegelőzési kiadvány megjelenítése.
- Pedagógus továbbképzés a fiatalok áldozattá válásának elkerülése érdekében.
- Drog prevenciók előadás-sorozat a kerület oktatási intézményeiben az általános iskolák felső tagozatos tanulók és a gimnazisták körében. A foglalkozások alkalmával az ismeretátadás közvetlen formában, interaktív módon történik a hangsúly a droghasználat veszélyeire és a lehetséges jogi következményekre helyeződik.
- Drog rehabilitációt szolgáló alacsony küszöbű szolgáltatás.
- Az iskoláskorúak áldozattá illetve a bűnelkövetővé válásának megelőzése céljából, alternatívákat felkináló sport és szabadidős szervezőmunka. A kerületben működő Diák Önkormányzatokkal egyeztetve kerületi asztali foci bajnokság szervezése, mely alternatívája lehet a szabadidő hasznos eltöltésének, valamint közösségformáló ereje van.

## **7. A felügyeleti szervek által gyámhatósági, gyermekvédelmi területen végzett szakmai ellenőrzések tapasztalati megállapításai**

A 2006. évben az Egyesített Bölcsődei Intézményekben, illetve az Újbudai Humán Szolgáltató Központban a személyi, tárgyi és működési feltételek ellenőrzését a működést engedélyező szerv a Budafok-Tétény Budapest XXII. Kerületi Önkormányzat Polgármesteri Hivatalának munkatársa végezte.

Az ellenőrzések során megállapítást nyert, hogy mindkét intézményben a működési feltételek biztosítottak a jogszabályi előírások szerint.

## **8. Az Önkormányzat és a civil szervezetek együttműködése**

### **8.1. Krízis Alapítvány /1225 Budapest, Nagytétényi út 266./**

A Krízis Alapítvány és a Budapest Főváros XI. Kerület Újbuda Önkormányzata között létrejött ellátási szerződés értelmében évente tizenkét férőhely erejéig a XI. kerület területén állandó lakóhellyel rendelkező, krízishelyzetbe került, hatodik életévüket betöltött de legfeljebb 19 éves korig gyermekotthoni elhelyezést biztosít átmeneti otthonukban. Az Alapítvány a nagykorúság elérését követően is vállalja utógondozói ellátást.

Az Alapítványnál a 2006. évben 27 fő XI. kerületi lakos összesen 3 530 gondozási napot töltött. A gondozottak esetében a veszélyeztető tényezők halmozottan jelentkeznek.

### **8.2. Sorsunk és Jövönk Alapítvány /2045 Törökbálint, Köztársaság tér 7./**

A Sorsunk és Jövönk Alapítvánnyal kötött ellátási szerződés értelmében a XI. kerület területén lakóhellyel rendelkező, krízishelyzetbe került 5 család részére folyamatos elhelyezést és szakmai szolgáltatást biztosít családok átmeneti otthonában a Gyvt. 51. §- alapján.

Az Alapítvány 2006. évben 27 fő, 10 család (13 felnőtt és 14 gyermek) számára nyújtott segítséget akik összesen 4 476 gondozási napot töltöttek az intézményben. A családok otthonába való kerülés legfőbb okai a lakhatás elvesztése, családon belüli erőszak. A kiköltöző családok közül egy család ment tovább hasonló intézménybe, egy anyát gyermekével az édesapa fogadott be, a többi esetben pedig sikerült megfelelő munkahelyet és albérletet találni.

### **8.3 Anyaoltalmazó Alapítvány /1201 Budapest, Török Flóris u. 228./**

Az Anyaoltalmazó Alapítvány a Gyvt. 50. §-a alapján biztosítja családok átmeneti otthonában a XI. kerületi állandó lakóhellyel rendelkező, krízishelyzetbe került családok elhelyezését a megkötött ellátási szerződés értelmében.

Az Alapítvány a 2006. évben 6 XI. kerületi család 3 anya 3 gyermekkel – összesen 492 gondozási napot töltött el az intézményben.

Mindhárom civil szervezettel az Önkormányzatnak szoros, napi kapcsolata van.

## **9. Jövőre vonatkozó javaslatok, célok**

Budapest Főváros XI. Kerület Újbuda Önkormányzata 2006-ban is teljesítette a Gyvt. által meghatározott feladatait.

Az Egyesített Bölcsődei Intézmények, valamint az Újbudai Humán Szolgáltató Központ 2006-ban is a rá vonatkozó jogszabályok és rendeletekben meghatározottak alapján végezte munkáját.

2006-ban a bölcsődei ellátás területén megnőtt a szolgáltatásra vonatkozó igény. Az előjegyzések szerint komoly kihívást fog jelenteni a kerületbe újonnan költözők miatti igénynövekedés kielégítése.

Ismételten tapasztaljuk az agglomeráció területéről a férőhelyek iránti nagyfokú érdeklődést is.

A jelenlegi férőhelyszám még az ellátási terület igényeinek kielégítését sem teszi maradéktalanul lehetővé. Az Önkormányzat számára tehát nagy kihívást jelent a bölcsődei férőhelyek biztosítása, amelyet a civil szféra bevonásával kíván megvalósítani.

Újbuda Önkormányzata fő célja továbbá a jövőre vonatkozóan családok átmeneti otthonának kialakítása. Ezt a kötelező feladatot jelenleg a Sorsunk és Jövönk Közhasznú Alapítvánnyal történő szerződéssel biztosítja az Önkormányzat. A jelenlegi ellátás nem felel meg a fennálló,

illetve a felmerülő szükségleteknek, mivel a megoldatlan lakhatási problémák kezelését a jelenlegi ellátási forma megfelelően kielégíteni nem tudja.

Ezért a jövőben a családok átmeneti otthonát Újbuda területén, tömegközlekedéssel könnyen megközelíthető helyen, biztonságos környezetben szeretnénk kialakítani. A terv megvalósításához keressük a pályázati lehetőségeket is.

A megnövekedett igényekre a bölcsődei férőhelyszám növelésével valamint a családok átmeneti otthona létrehozásával kívánja biztosítani a szolgáltatásokat az újbudai lakosság részére az Önkormányzat.

Budapest, 2007. április 10.

  
**Veresné Krajcár Izabella**